

DUEL - návody a postupy

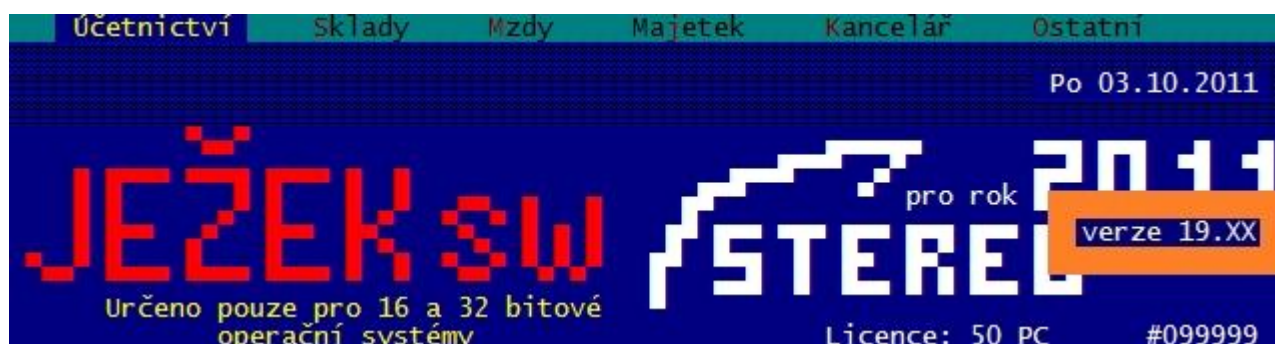
Převod dat z programu STEREO



Mariánská 3233, 470 01 Česká Lípa
Hotline DUEL: 487 832 855
Firemní řešení: 487 522 864
Školení: 731 102 712
Obchod: 487 522 449
e-mail: duel@jezeksw.cz
www.jezeksw.cz

Tento návod řeší nezbytné kroky, které je nutné provést před, v průběhu a po samotném převodu dat mezi programy STEREO a DUEL. Jednotlivé kroky na sebe navazují a zajistí vám bezproblémový převod dat.

Před převodem dat zkontrolujte, zda máte nainstalovány aktuální verze programů STEREO 19 a DUEL 7.1.X



Obecný princip převodu dat

- **Doplnění programu STEREO o exportní aparát** – nejprve je třeba stáhnout a nainstalovat k programu STEREO doplněk, který zajistí export vybraných dat do externího souboru.
- **Export dat z programu STEREO** – v programu STEREO spustíme export dat z aktuálně otevřené firmy (generování exportního souboru s daty je možné i z demoverze programu STEREO).
- **Založení nové firmy v programu DUEL** – importní aparát je součástí standardní instalace programu DUEL.

Upozornění: Firmy se z programu Stereo převádí jednotlivě. Hodláte-li převádět více firem, bude nutné následující postup opakovat pro každou.

Upozornění: Výsledkem jednoho převodu dat je vždy jedna nově založená firma v programu DUEL. Opakovaným převodem dat jedné firmy nedojde ke spojení dat v programu DUEL, ale k založení duplicitní firmy.

Tip: Převod dat lze bez omezení opakovat. Duplicitní firmy lze jednoduše v programu DUEL mazat.

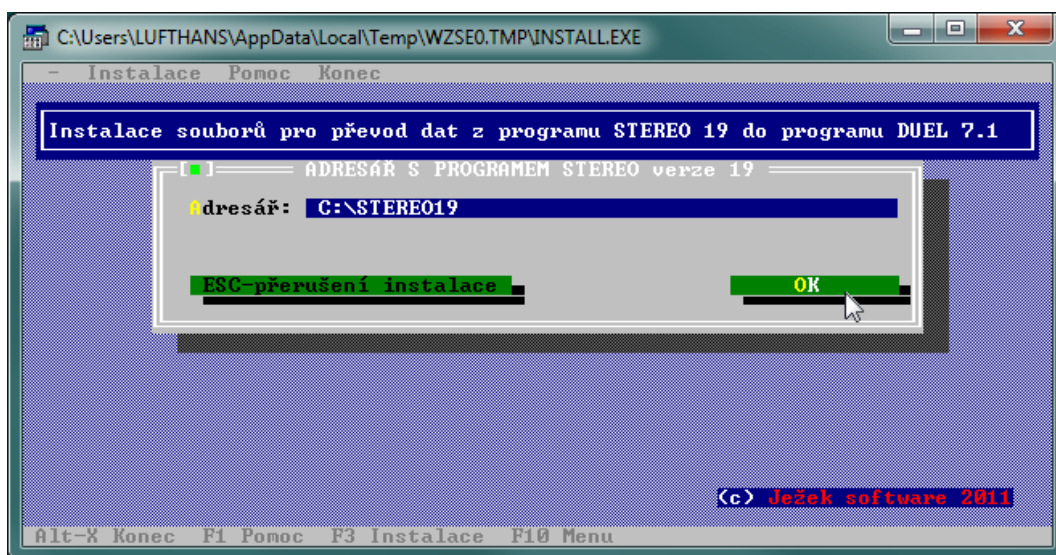
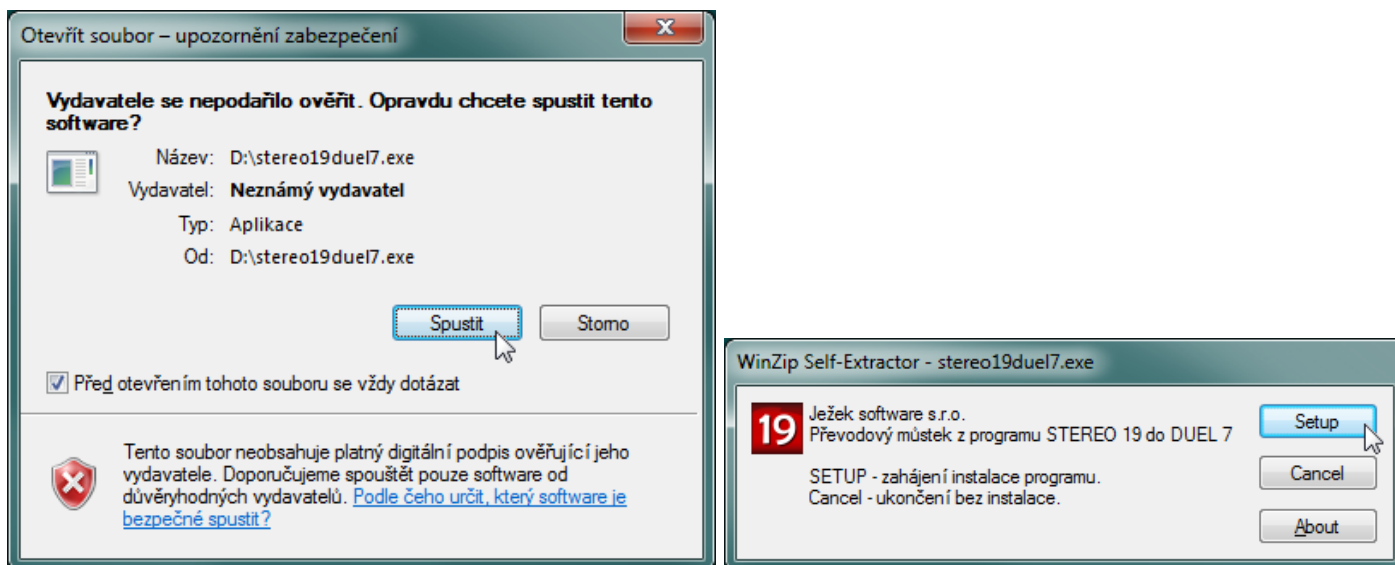
Tip: Nemáte-li zakoupenou aktuální verzi programu Stereo, lze data exportovat i z demoverze Stereo 19, do které data ze starší verze upgradujete.

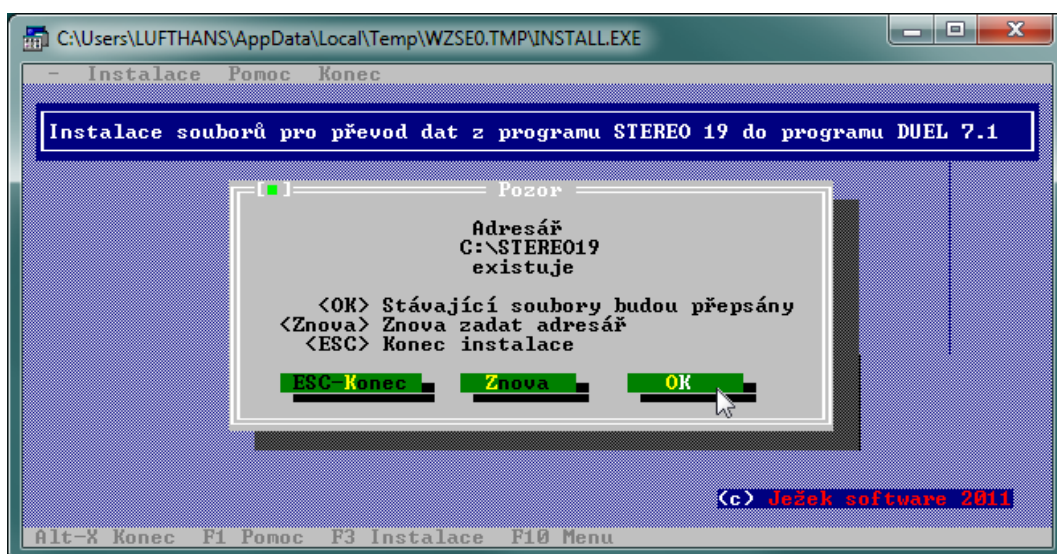
1. Stažení a instalace převodového můstku

Společnost Ježek software s.r.o. připravila pro potřeby převodu dat mezi programy STEREO a DUEL automatický aparát, který je zdarma k dispozici na internetových stránkách:

<http://www.jezeksw.cz/stereo/ke-stazeni/archiv/19/2011/04/05/prevodovy-mustek-do-duel-7/>

1. Soubor **stereo19duel7.exe** uložte na pevný disk vašeho PC a poté jej spusťte.
2. Pomocí průvodce nainstalujte doplněk do programu STEREO 19.





2. Co je nutné provést před převodem dat z programu STEREO

1. V modulu Účetnictví:

Zaúčtovat doklady v agendě Pokladna a Bankovní výpisy

2. V modulu Sklady:

Ukončit rozpracované doklady ve všech agendách, případně provést přenos do Závazků a pohledávek a zaúčtování do Účetního deníku

Je-li sklad účtován metodou A, zaúčtujte skladové pohyby (archivy dokladů a skladové pohyby nebudou do programu DUEL přeneseny, přenáší se pouze ceník položek a jejich aktuální stav je v programu DUEL nastaven jako počáteční stav).

3. V modulu Mzdy:

Uzavřít rozpracované mzdové období včetně zaúčtování mezd

Spustit speciální údržbu ve volbě **Mzdy/Ostatní/Údržba dat/Přepočet vazeb a nápočtů**.

4. V modulu Majetek:

V agendě Dlouhodobého majetku zkontrolovat, zda veškeré technické zhodnocení je zahrnuto v odpisovém plánu.

5. modulu Kancelář:

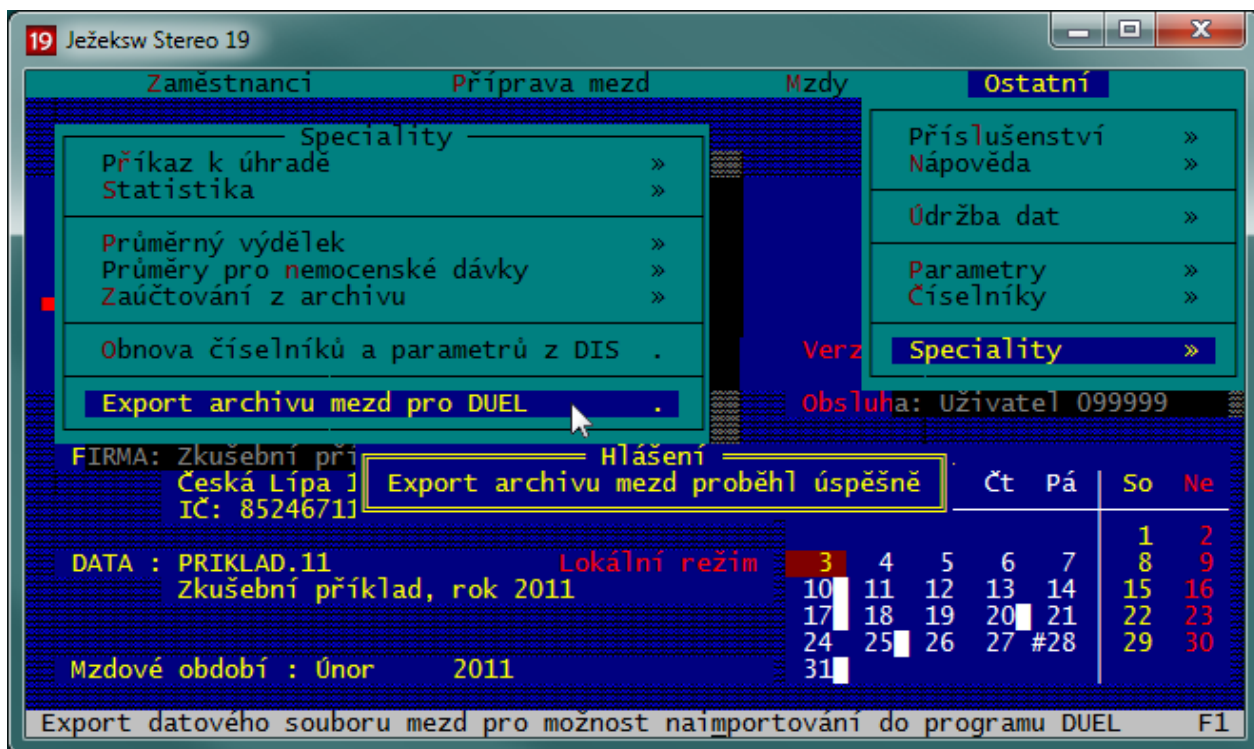
Ukončit rozpracované doklady v agendě Fakturace a provést jejich zaúčtování do Účetního deníku a přenos do Závazků a pohledávek.

6. Spustit kompletní údržbu dat

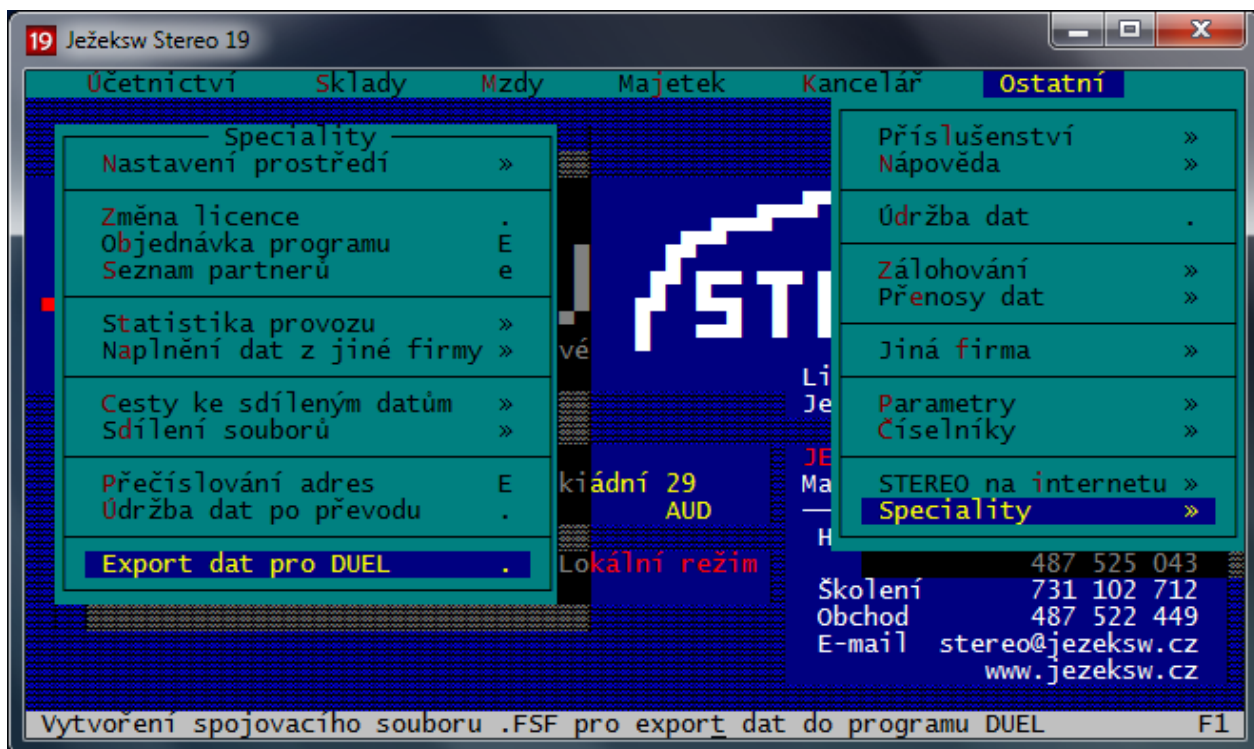
7. Vytvořit zálohu dat převáděné firmy!!!

3. Vlastní export dat z programu STEREO

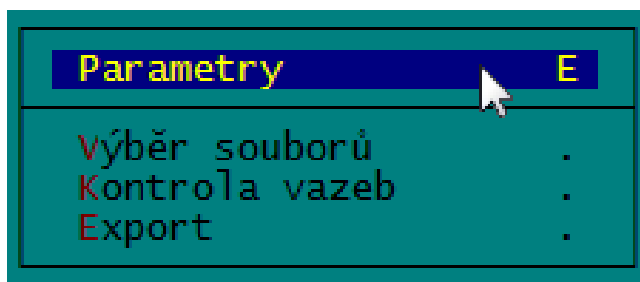
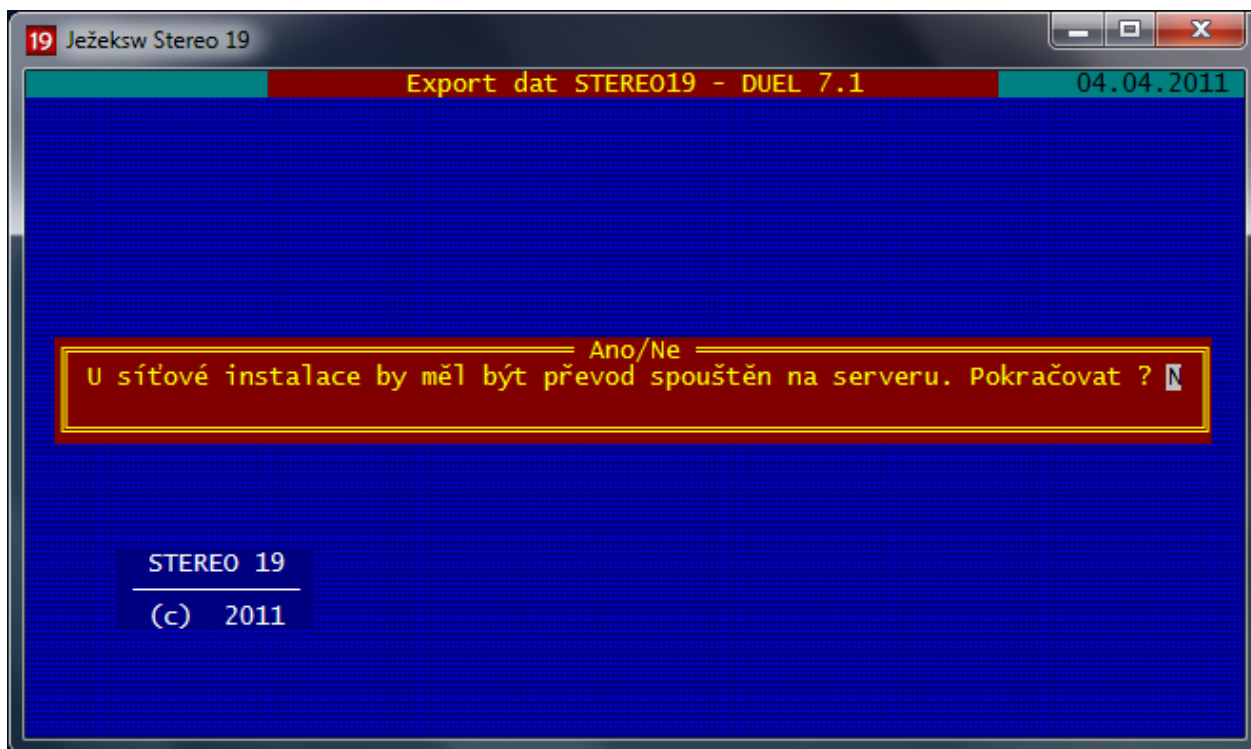
Upozornění: Pro export archivu mezd je nezbytně nutné spustit před převodem dat operaci v menu programu Mzdy / Ostatní / Speciality / Export archivu mezd pro DUEL, *teprve poté přistoupit k dalšímu kroku.*



Pro spuštění převodového aparátu přejděte v menu programu STEREO do **Ostatní / Speciality / Export dat pro DUEL**.



Upozornění: V případě, že používáte program Stereo v síťovém režimu, provádějte export dat ze serveru, který je v lokálním režimu.



1. Parametry - slouží k upřesnění nastavení převodu dat.

Způsob převodu zkratk adres.

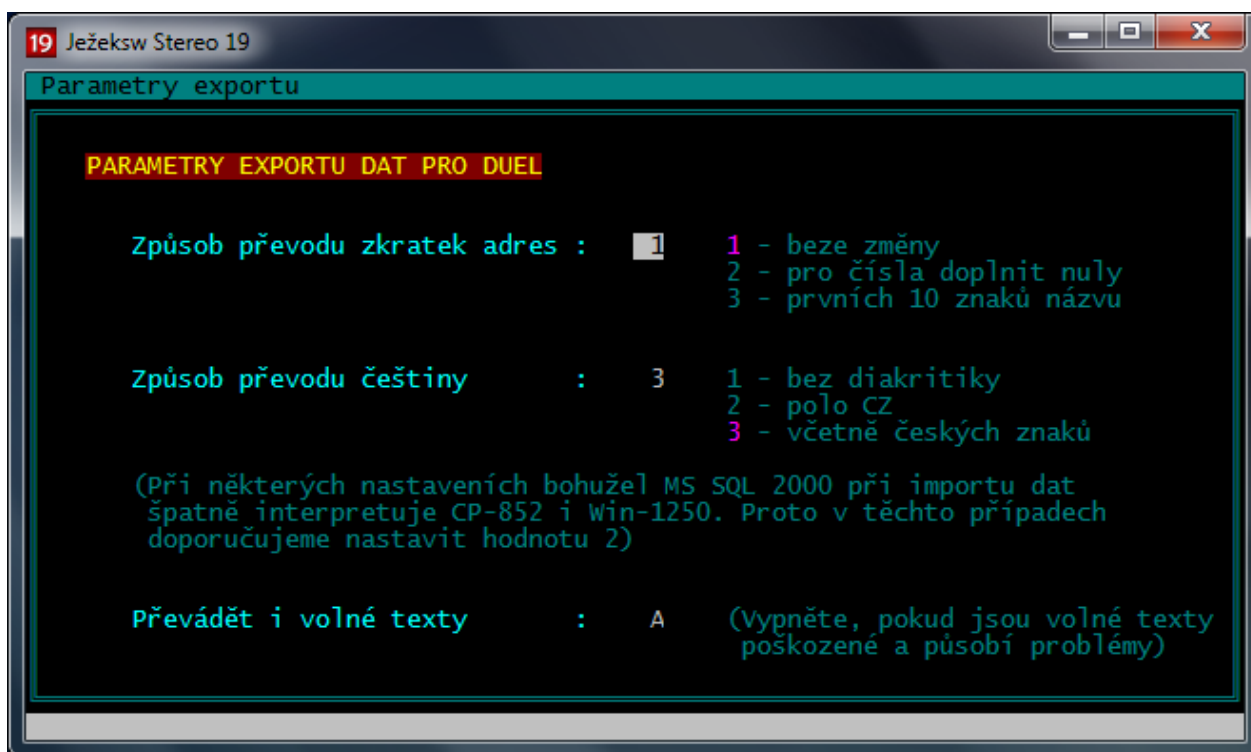
- 1 beze změny** (Zkratka záznamu z adresáře firem a osob nebude změněna)
- 2 pro čísla doplnit nuly** (Zkratka záznamu z adresáře firem a osob bude zleva doplněna nulami pro snadnější třídění adres v programu DUEL. Hodí se pro adresy, které mají ve zkratkách pouze numerické znaky.)
- 3 prvních deset znaků názvu** (Zkratky všech záznamů v adresáři firem a osob budou nahrazeny prvními deseti znaky z názvu firmy. Hodí se v případech, kdy nadále nechcete používat numerické označování)

Způsob převodu češtiny.

- 1 bez diakritiky**
- 2 polo CZ**
- 3 včetně českých znaků - Doporučeno** včetně všech českých znaků (ě,š,č,ř,ž,ý,á,í,é)

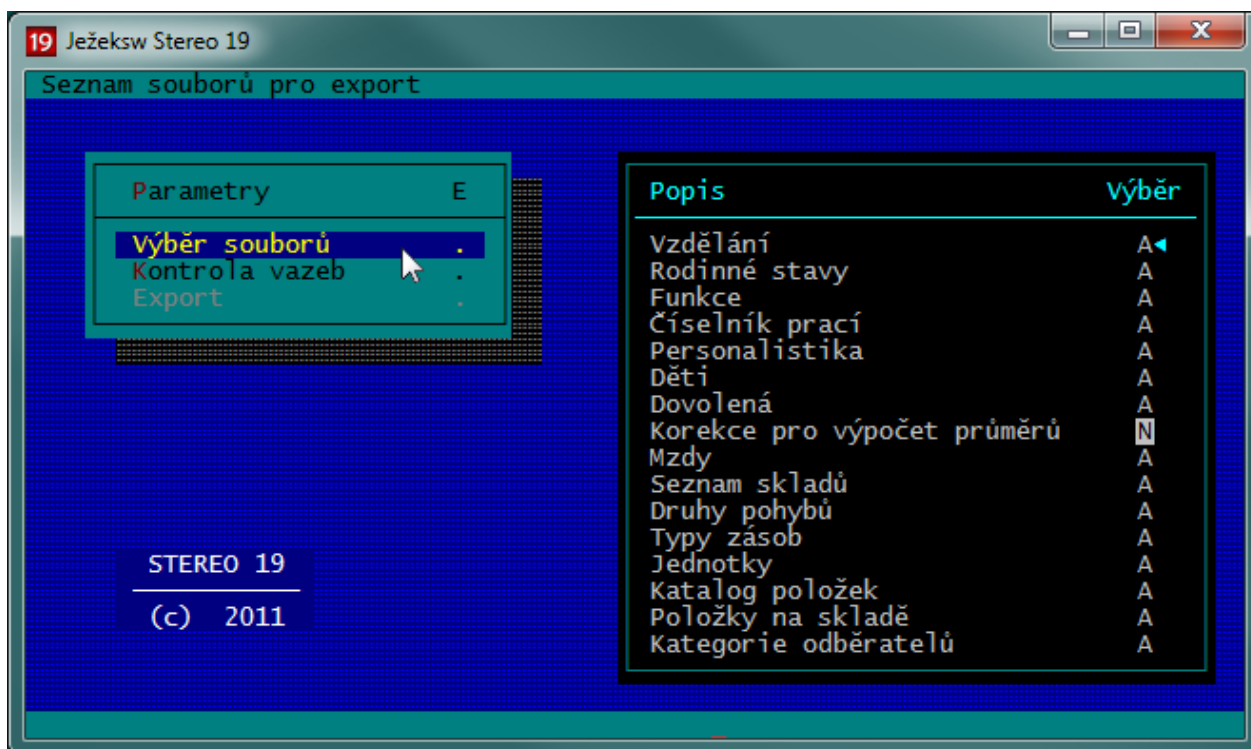
Převádět i volné texty.

- A/N** Nastavení, zda převádět i volné texty (poznámky u jednotlivých záznamů). Nepřevádět v případě poškozených textů – pokud program opakovaně hlásí chyby při údržbě dat. Obvykle soubor *.T00 je poškozen



2. Výběr souborů - umožňuje upřesnit, které soubory chcete exportovat. Ve sloupci **Výběr** doplňte k požadovaným souborům písmeno „A“. Dále pokračujte klávesou ESC.

Upozornění: V případě, že hodláte převádět i archiv mezd, ponechte výběr „N“ u položky Korekce pro výpočet průměrů!

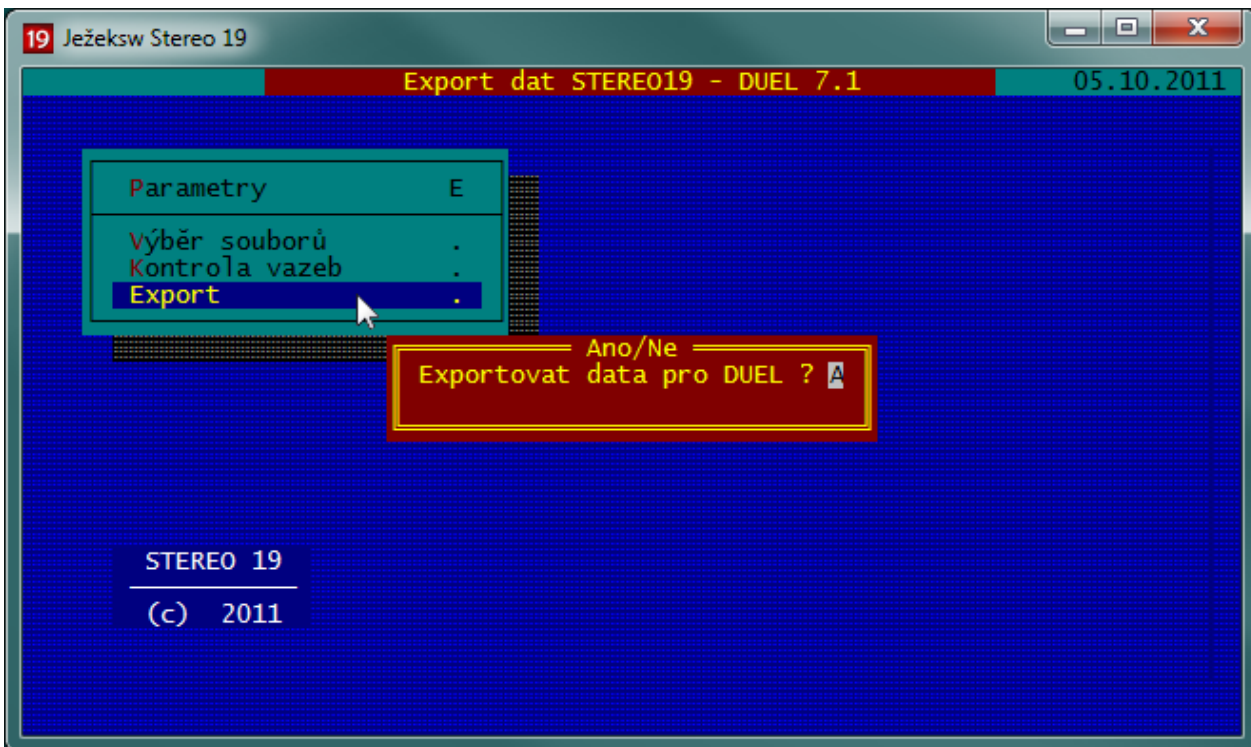


3. Kontrola vazeb – provede kontrolu vazeb záznamů na existenci použitých hodnot z číselníků. Kontrolují se doklady v účetním deníku, závazcích a pohledávkách, archivu minulých let i archivu datových závěrek.

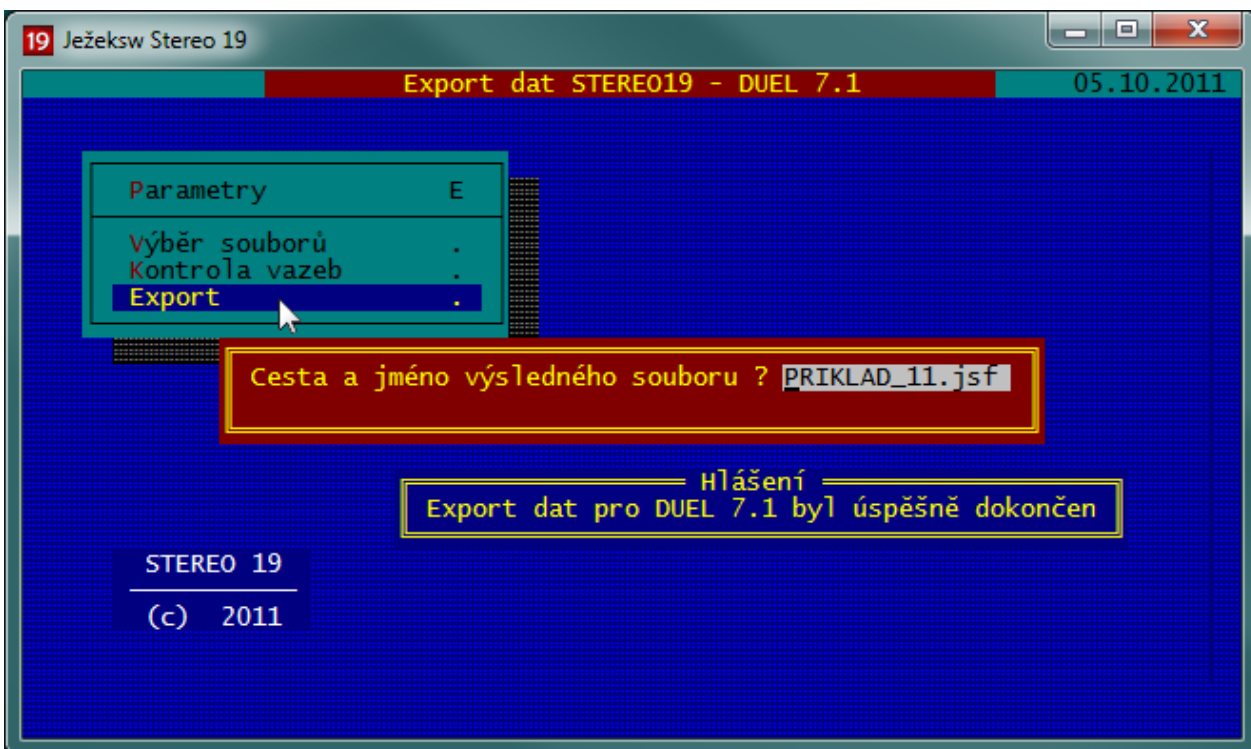


Tip: Pokud program při kontrole narazí na chybějící vazby, zobrazí jejich seznam v tiskové sestavě, kterou můžete použít pro nápravu stavu a doplnění příslušných hodnot do číselníků nebo ke konzultaci s našimi techniky na lince technické podpory.

4. Export - zahájí tvorbu souboru s daty pro import do programu DUEL. Zobrazené hlášení potvrďte „A“ – Ano.



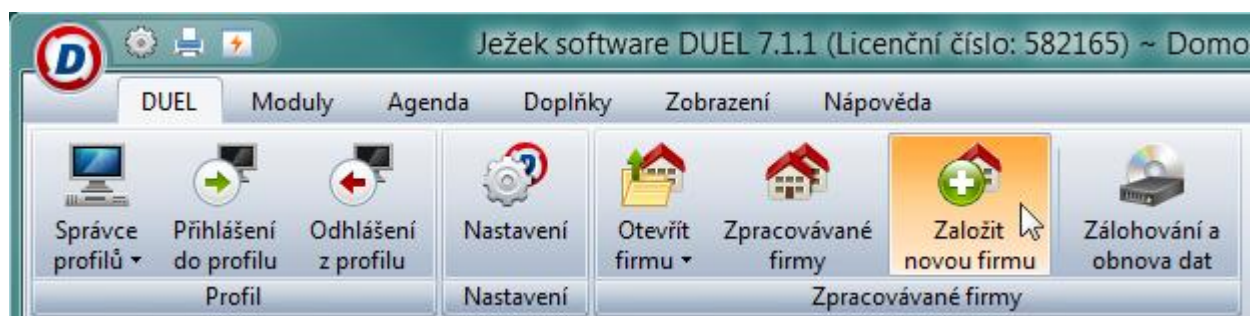
Po dokončení exportu program zobrazí informaci o vytvářeném souboru **jmenofirmy.jsf** . Po potvrzení bude soubor uložen do podsložky DUEL složky programu STEREO implicitně **C:\STEREO19\DUEL**.



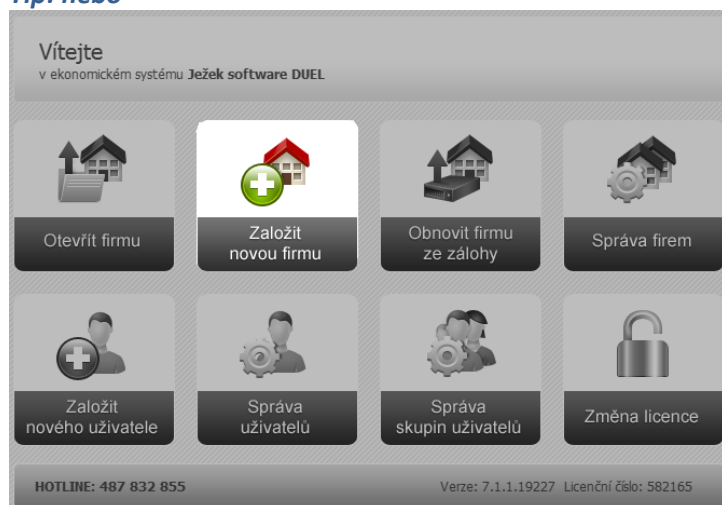
Tip: Soubor lze uložit do individuálního umístění po doplnění cesty v dosovské konvenci např.: X:\abcd5678.jsf

4. Import dat do programu DUEL

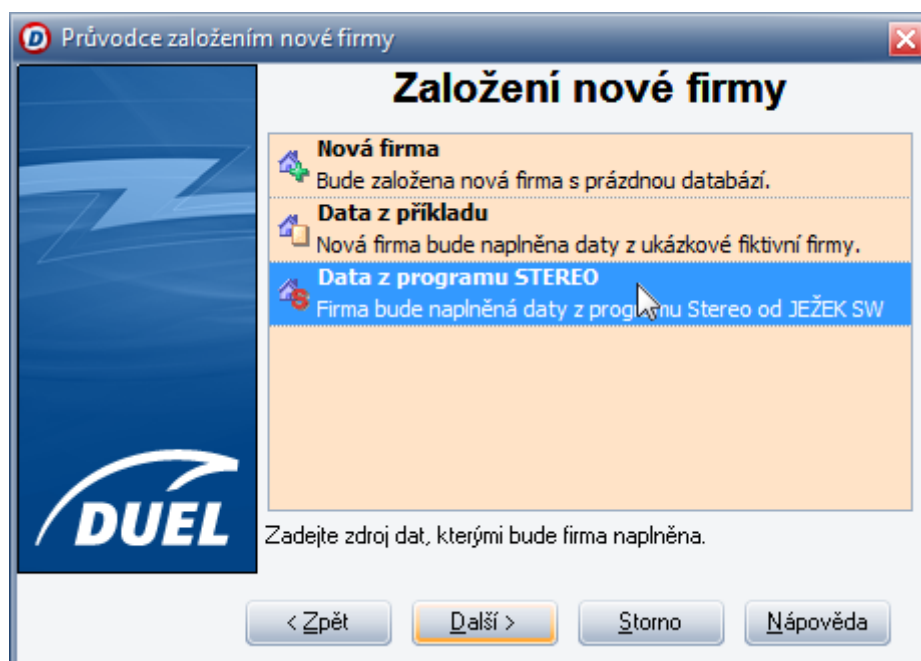
1. Průvodce založením nové firmy naleznete v pásu karet DUEL / Zpracovávané firmy / Založit novou firmu



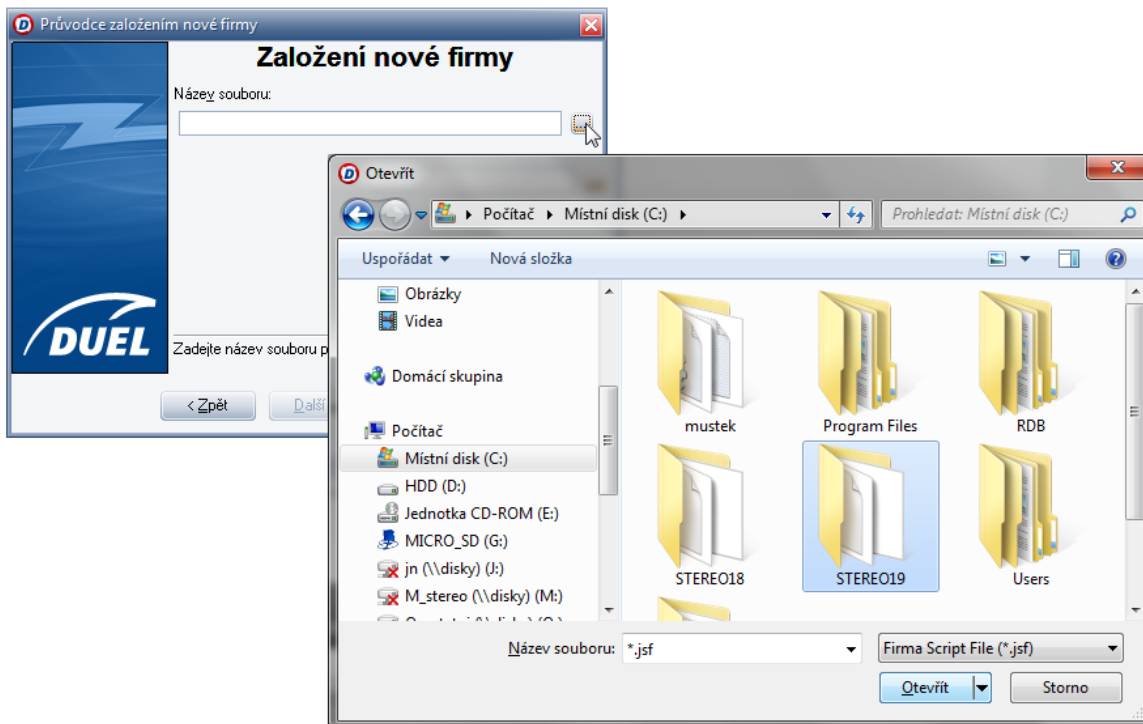
Tip: nebo



2. Pro založení nové firmy zvolte **Data z programu STEREO** a firmu v dalším kroku pojmenujte.

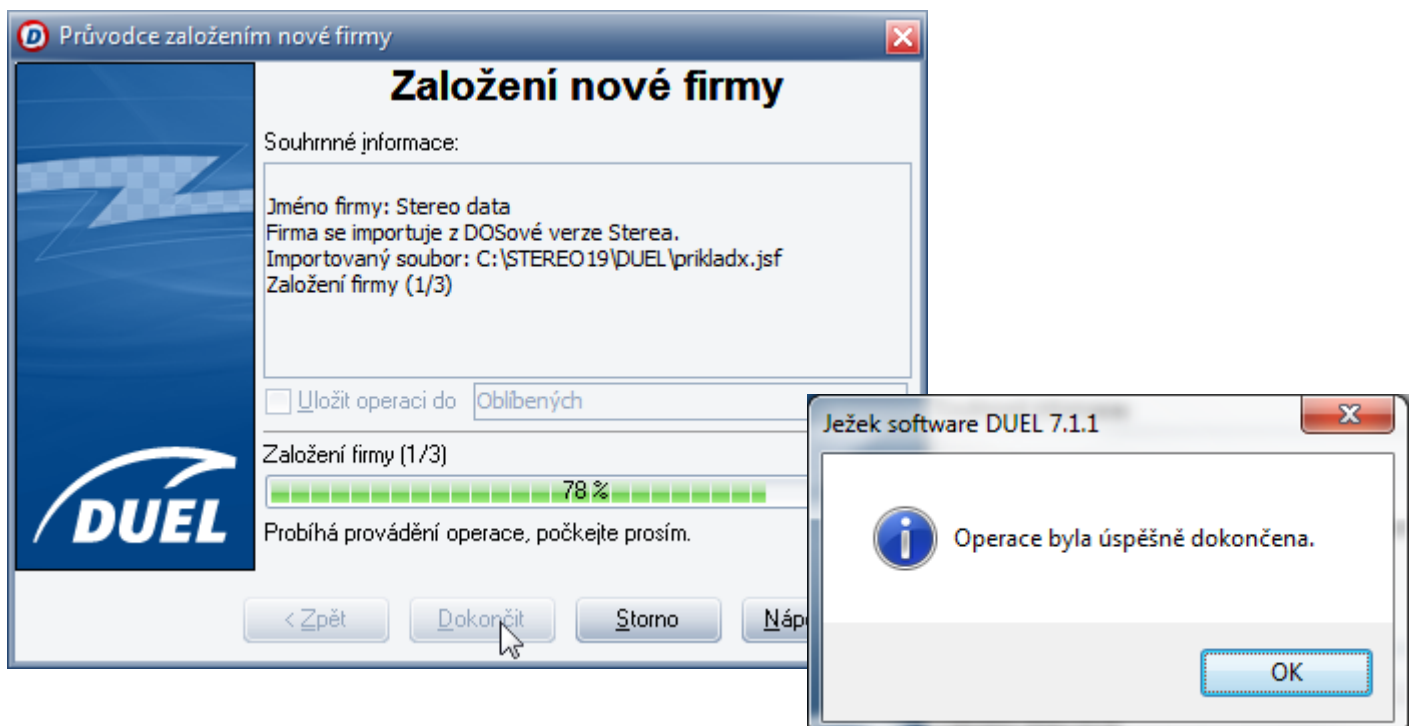


3. Na následující stránce Průvodce založením nové firmy pro zadání názvu importovaného souboru stiskněte tlačítko pro nalistování souboru (se třemi tečkami) a vyhledejte soubor s daty pro import, implicitně C:\STEREO19\DUEL\jmenofirmy.jsf

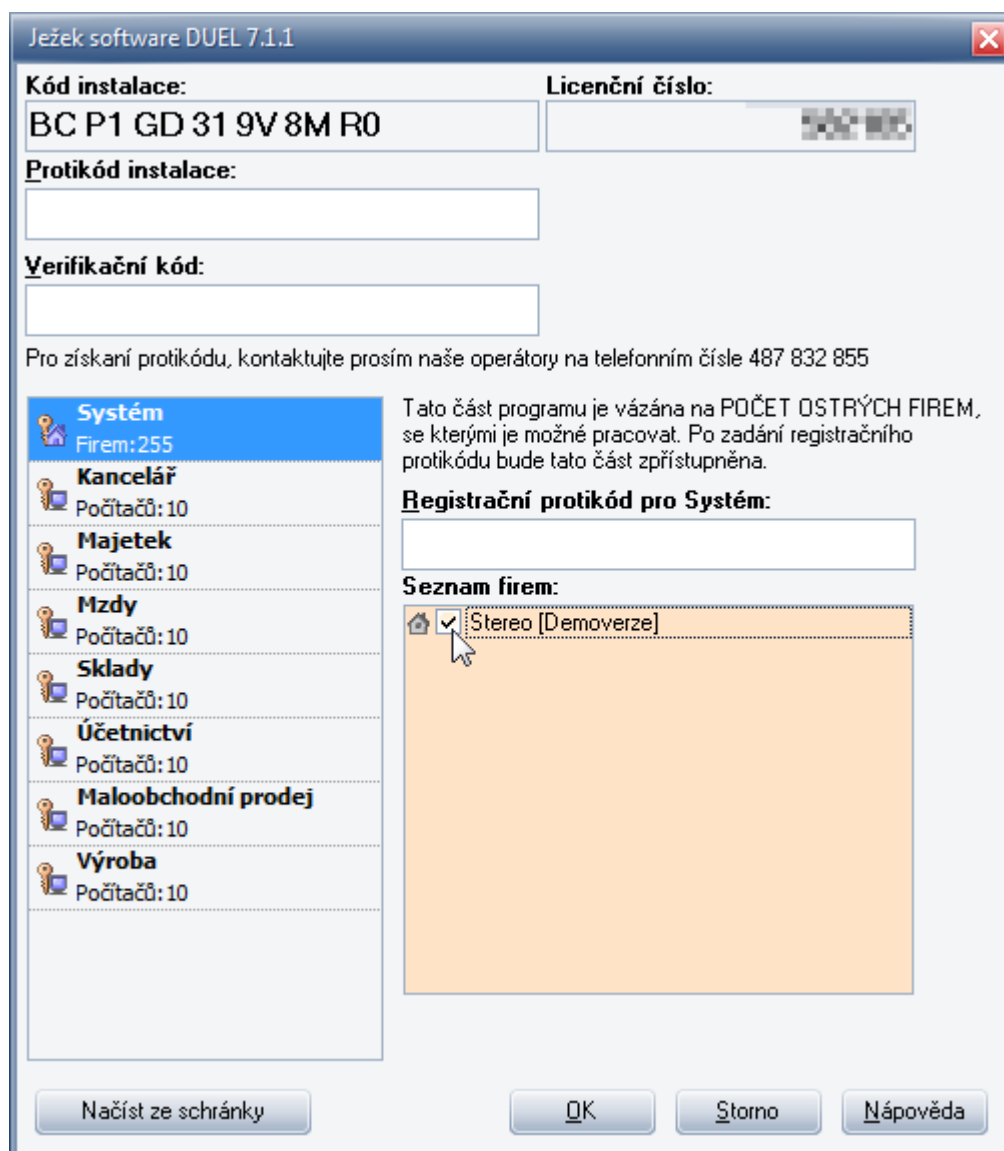
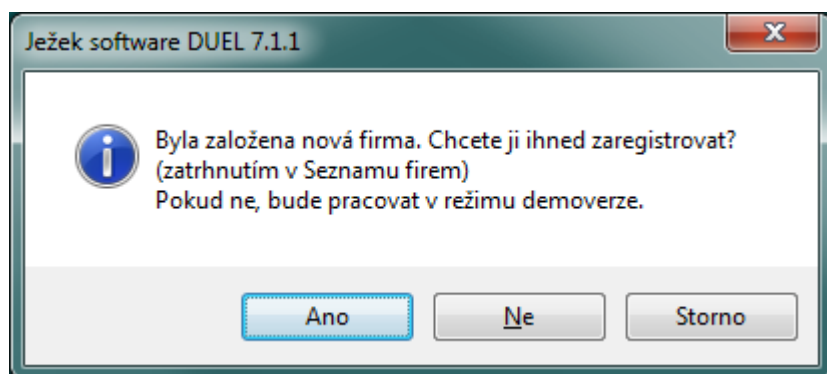


4. Vybraný soubor s daty převáděné firmy přeneste do Průvodce stiskem tlačítka **Otevřít** a pokračujte dále.

5. Po stisknutí tlačítka Dokončit v průvodci založením nové firmy program DUEL založí firmu se zadaným jménem a naplní ji převáděnými daty z programu STEREO.



6. Po dokončení operace je možné nově založenou firmu ihned registrovat zatrhnutím v seznamu firem.
Upozornění: Platí v případě, že máte program DUEL již zaregistrován a nepracujete s demoverzí.



Tip: Registraci firmy lze provést kdykoli později prostřednictvím funkce Změna licence. Funkci naleznete v pásu karet Nápověda / Změna licence / 3. Zadat nebo změnit registrační údaje.

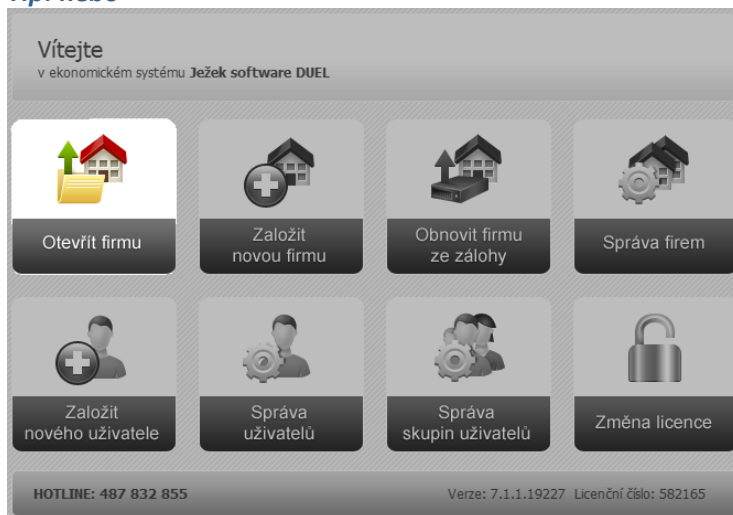


5. Co je nutné provést po převodu dat do programu DUEL

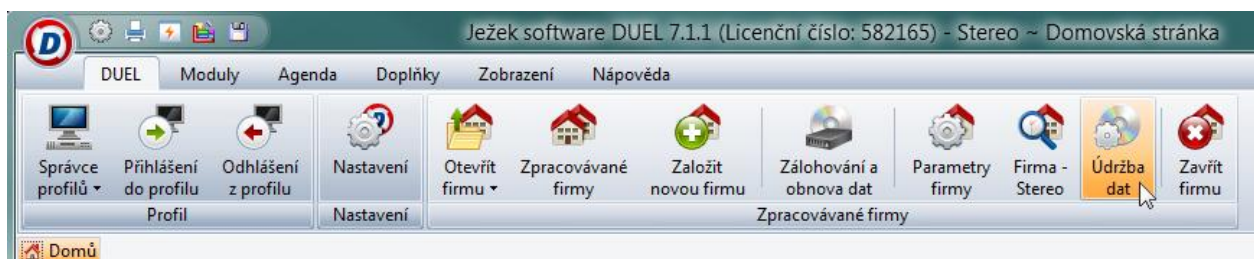
1. Importovanou firmu naleznete a otevřete v seznamu zpracovávaných firem V pásu karet DUEL / Zpracovávané firmy / Otevřít firmu.



Tip: nebo



2. Po otevření firmy **spusťte údržbu dat** dostupnou rovněž na pásu karet DUEL / Zpracovávané firmy / Údržba dat / 3 Celková údržba dat.



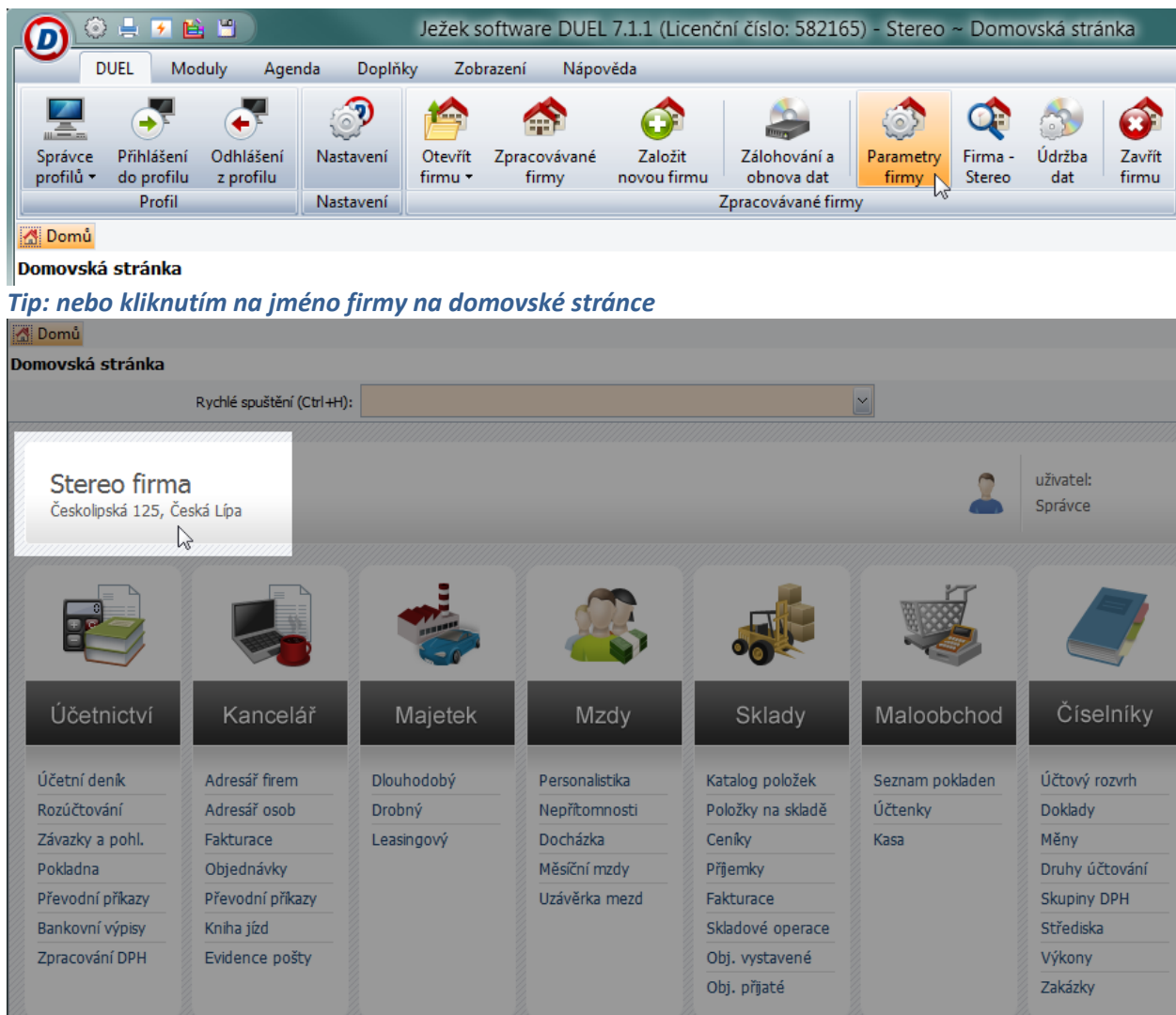
Domovská stránka

Tip: nebo



3. V dalším kroku je třeba důsledně zkontrolovat případně doplnit převedená data v jednotlivých agendách. Společnost Ježek software nenese za převedená data zodpovědnost.

Jako první doporučujeme nastavit Parametry účtované firmy. Do agendy přejdete v pásu karet DUEL / Zpracovávané firmy / Parametry firmy



V parametrech účtované firmy:

Kompletně zkontrolovat a dle potřeby doplnit/upravit parametry firmy.

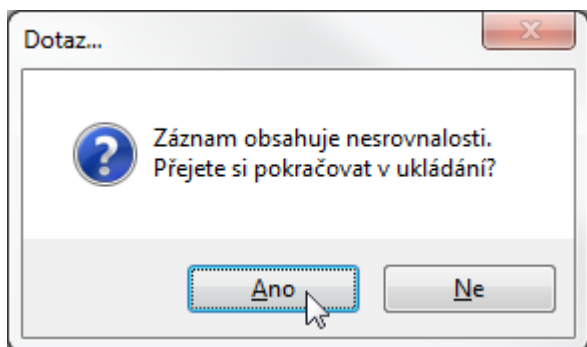
Ve všech sekcích parametrů firmy (levý sloupec – Parametry firmy, Instituce, Daň z příd.hod., Majetek atd.) doplnit údaje naplněné otazníky převzetím příslušných hodnot z číselníků.

V sekci Mzdy nastavit mzdové období a dokladové řady pro účtování mezd.

V sekci Uzávěrky zkontrolovat / upravit data otevření účetních knih, uzavření účetních knih a datum datové závěrky.

Tip: V první sekci Parametry firmy, ve spodní části formuláře (pod hlavičkou firmy) můžete zadat klávesou „Ins – insert“ všechny Vaše bankovní účty a ve sloupci Homebanking jim přiřadit příslušný formát pro elektronickou komunikaci s bankou.

Tip: Hlásí Vám program DUEL při ukládání parametrů v dolní části obrazovky **Upozornění WA03: Zadaná zkratka není obsažena v číselníku** - Zkontrolujte, zda nezůstali v některém údaji „???“ a dotaz programu potvrďte kladně, abyste se mohli přepnout do další sekce parametrů.



Tip: Druhá sekce parametrů „Instituce“ čerpá údaje z adresáře firem. Je proto vhodné, například u adresy finančního úřadu, zadat všechny bankovní účty (DPH, Silniční daň, DPPO, DPFO atd.) do jedné adresy v adresáři firem na záložku Účty. Pokud jste měli v programu Stereo jednu firmu zadanou v adresáři vícekrát, lze nepoužívané firmy zneaktivnit (smazání není vhodné kvůli ztrátě vazeb).

V modulu Účetnictví:

Kontrola nastavení počátečních stavů účtů (v Účtovém rozvrhu).
Kontrola nastavení počátečních stavů dokladových řad (v číselníku Doklady).
Kontrola počtu vět v agendách ZaP a ÚD.
Křížová kontrola sestavami Rozvaha, Výsledovka a podobně.

V modulu Sklady:

Zkontrolovat a dle potřeby upravit parametry založených skladů.
Dle potřeby upravit/doplnit názvy skladových jednotek.
Doplnit číselník obrátových slev v DUELu podle STEREO.
Pokud je nastavena automatická aktualizace dealerských cen, zkontrolovat algoritmy výpočtu.

V modulu Mzdy:

Číselník pojišťoven – nastavit typ pojišťovny.
Číselníky stavů, vzdělání a funkcí – upravit zkratky.
V Personalistice, v obvyklých hodnotách pro mzdy ZKONTROLOVAT všechny použité BANKOVNÍ ÚČTY.
V Personalistice, v obvyklých hodnotách doplnit (pokud je třeba) – údaje pro statistiku a výchozí hodnoty pro příchody a odchody.
V Personalistice doplnit korekce průměrů, pokud je třeba. U dovolených zkontrolovat/upravit rok, ke kterému se vztahuje nárok, popřípadě doplnit „Typ důchodu“.

V modulu Majetek:

Drobný majetek – převádí se pouze majetek, který není vyřazen.
Dlouhodobý majetek – zkontrolovat/nastavit typy majetku, vyřešit nehmotný majetek.

V modulu Kancelář:

V adresáři firem zkontrolovat/upravit názvy firem a právní formu přesunout do samostatného údaje
V adresáři firem smazat NEČERVENOU duplicitní adresu vlastní zpracovávané firmy
V adresáři osob zkontrolovat/nastavit příznak „řidič“

Ve společných parametrech a číselnících:

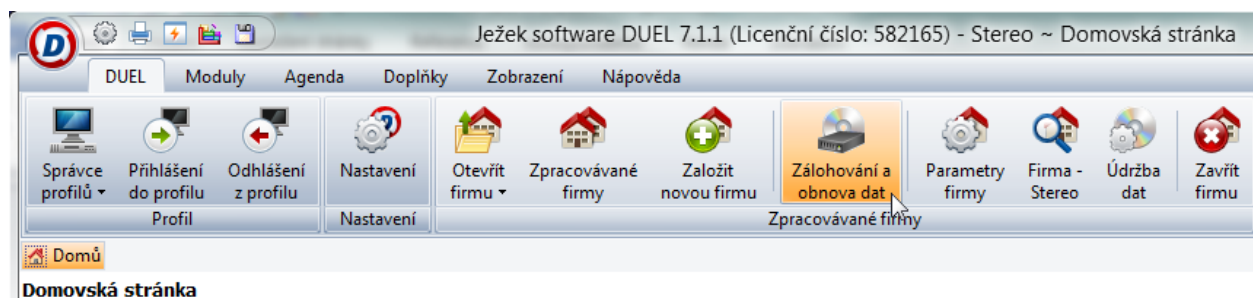
V číselníku dokladů zkontrolovat/upravit příznak, zda „Zadat předpis“

8. Maloobchod Seznam pokladen

Založit pokladnu – ze Sterea nebyla(y) převedeny.

6. Záloha dat nové firmy v programu DUEL

Po dokončení všech kroků doporučujeme provést zálohu dat firmy pomocí operace v pásu karet DUEL / Zpracovávané firmy / Zálohování a obnova dat / Operace Ctrl+1 Záloha firmy.



Tip: nebo



Narazíte-li v průběhu přenášení dat na jakékoli nesrovnalosti v postupu nebo výsledcích své činnosti, kontaktujte nás na lince technické podpory **487 525 043, 487 525 743, 487 832 855** (<http://www.jezeksw.cz/o-firme/kontakty/>)

Tým pracovníků Ježek software s.r.o