

DUEL - návody a postupy

AVG Internet Security 2011



Mariánská 3233, 470 01 Česká Lípa
Hotline DUEL: 487 832 855
Firemní řešení: 487 522 864
Školení: 731 102 712
Obchod: 487 522 449
e-mail: duel@jezeksw.cz
www.jezeksw.cz

V ideálních případech, je-li při instalaci ponechané defaultní nastavení (přednastavené výrobcem), nemusíme program AVG ve většině situací nijak nastavovat.

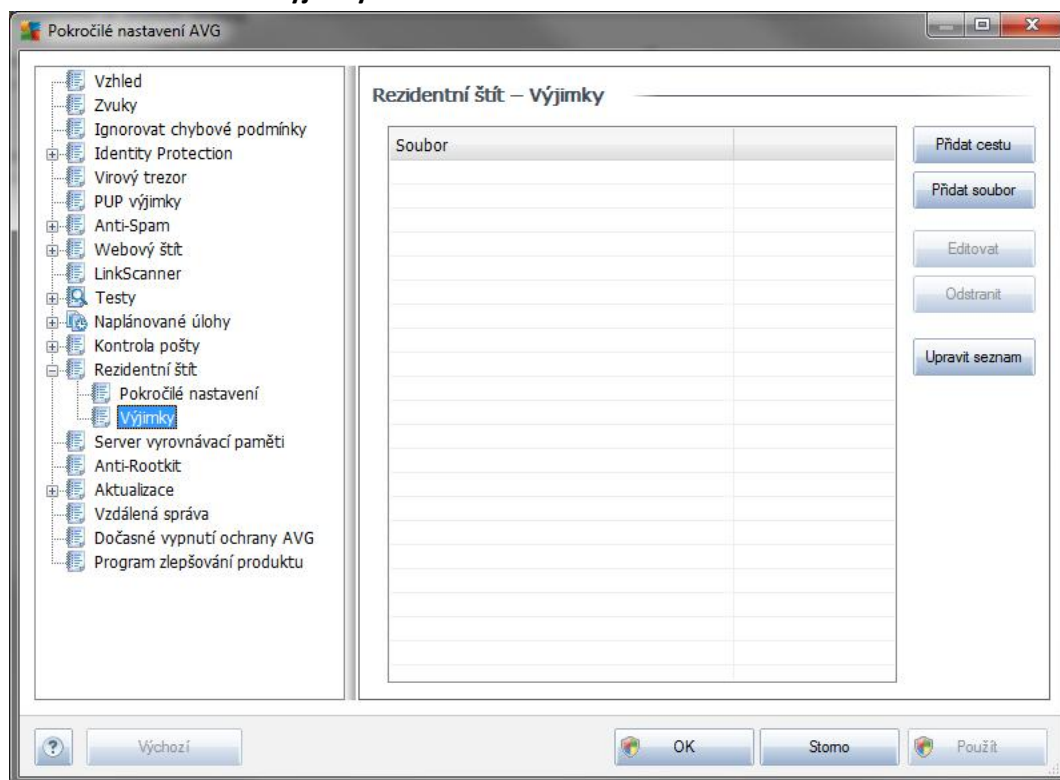
Veškeré procesy programu Duel, které mohou být kontrolovány, jsou automaticky nastaveny do seznamu povolených výjimek, nemá-li k tomu program AVG dostatečné oprávnění, vznesse dotaz, jestli danou operaci nebo proces povolit.

Potvrdíme povolení dané operace či procesu a zatrhneme možnost „**Uložit tuto odpověď jako trvalé pravidlo a příště se již nedotazovat**“.

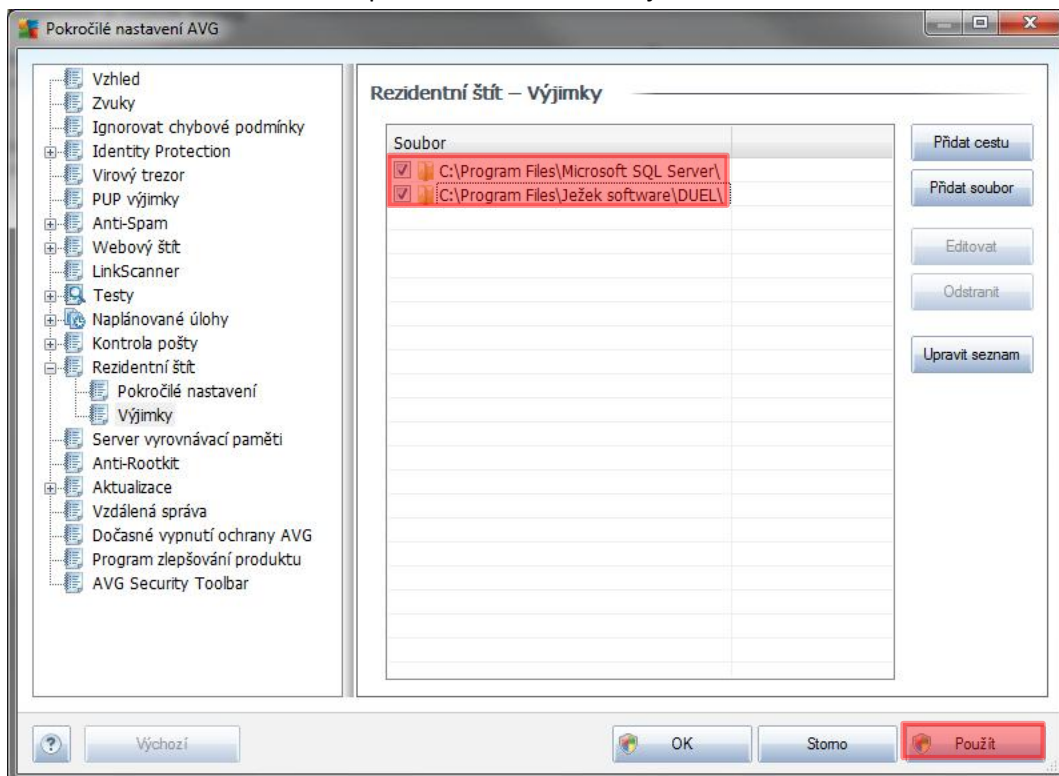
V praxi zatím takovou zkušenost nemáme, ale určitě může nastat situace, kdy bude docházet k blokaci programu nebo jeho součástí. V takovém případě musíme nastavit adresář programu Duel do seznamu povolených výjimek. Stejně tak můžeme nastavit adresář SQL Serveru, je-li to potřeba.

Nastavení povolených výjimek

1. V systémové liště klikneme levým tlačítkem myši na **ikonu** aplikace **AVG**, čímž se otevře základní menu AVG.
2. V horním tlačítkovém menu rozkliknete **Nástroje/Pokročilé nastavení** – zde v části **Rezidentní štít** rozklikneme možnost **Výjimky**.



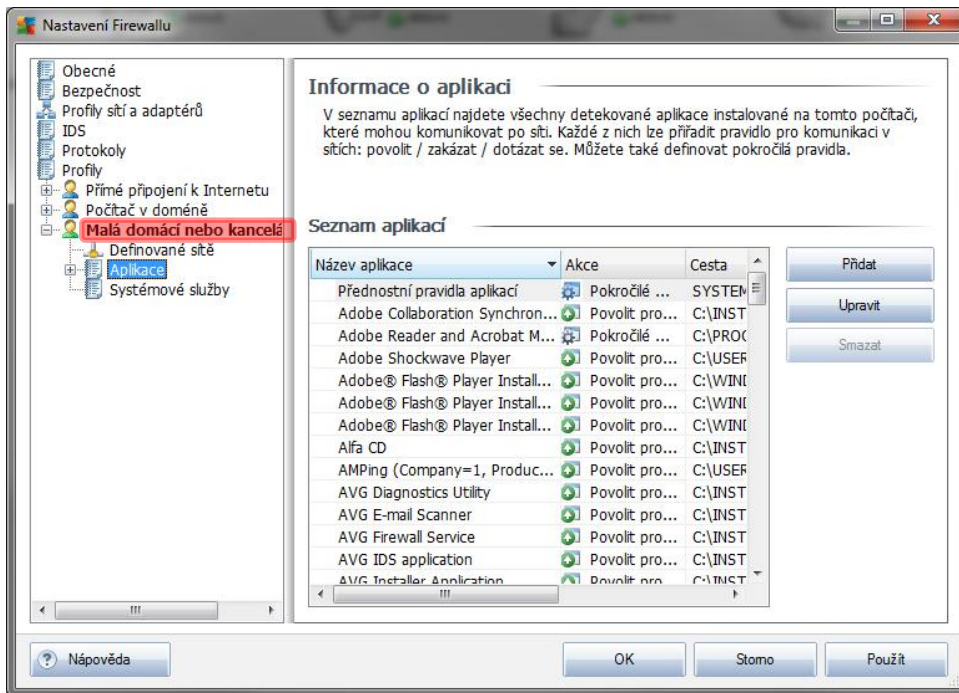
3. Pomocí tlačítka **Přidat cestu** v pravé části okna nalistujeme umístění adresáře.



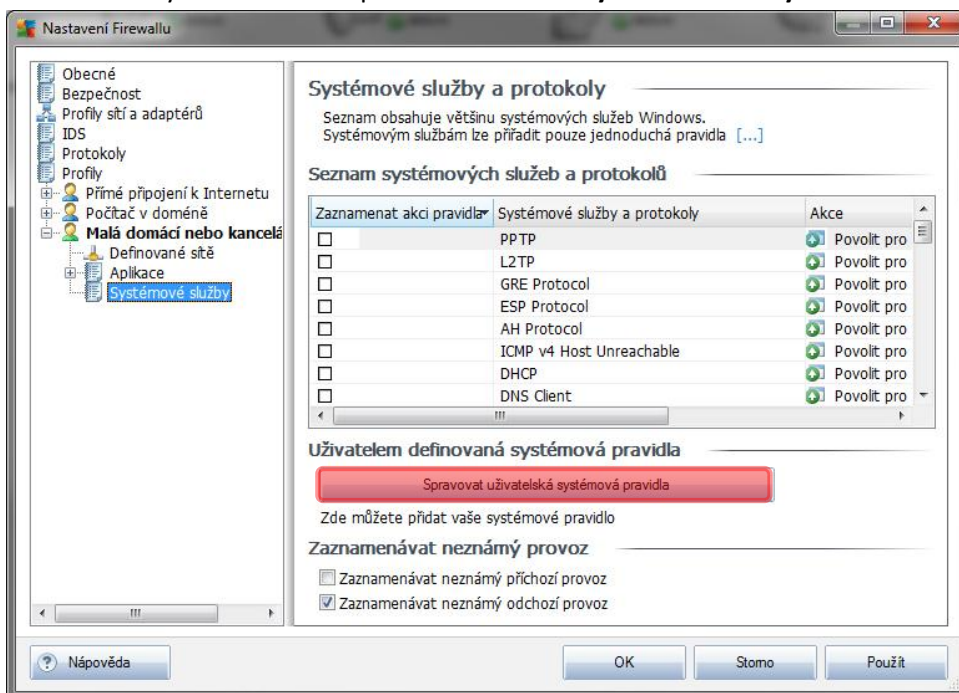
4. Provedené změny uložíme tlačítkem **Použít**, dále potvrdíme **OK**, čímž zavřeme nastavení antiviru.

Povolení protokolů

1. V systémové liště klikneme levým tlačítkem myši na **ikonu aplikace AVG**, čímž se otevře základní menu AVG antiviru.
2. V horním tlačítkovém menu rozkliknete **Nástroje/Nastavení Firewallu**.
3. Okno s nastavením se otevře v aktuálně nastaveném profilu v OS (Malá domácí nebo kancelářská síť, počítač v doméně, v doméně, přímé připojení k internetu).

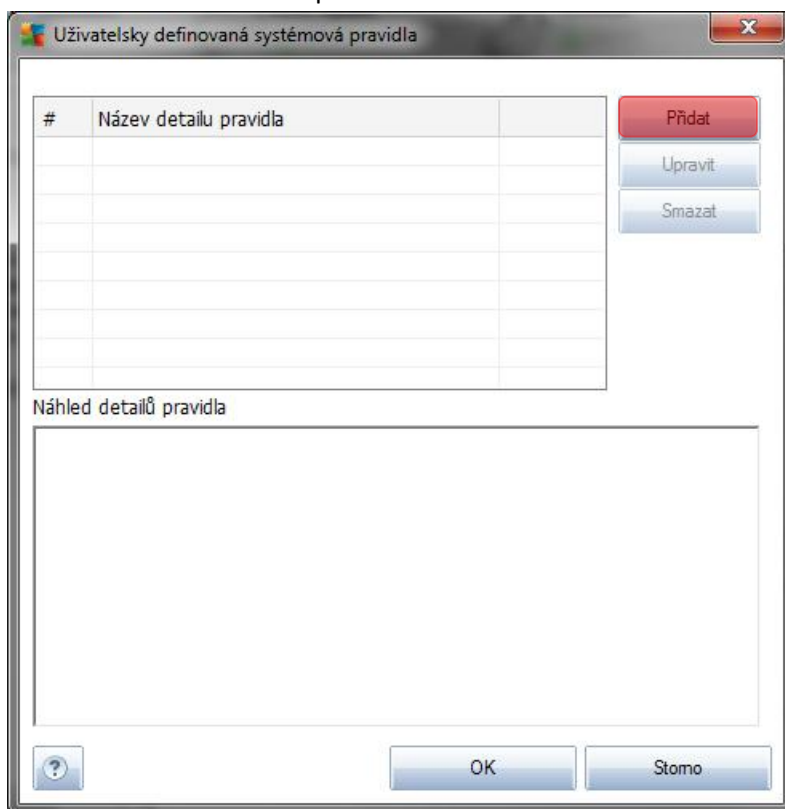


4. V automaticky otevřené části potvrďte možnost **Systémové služby**.

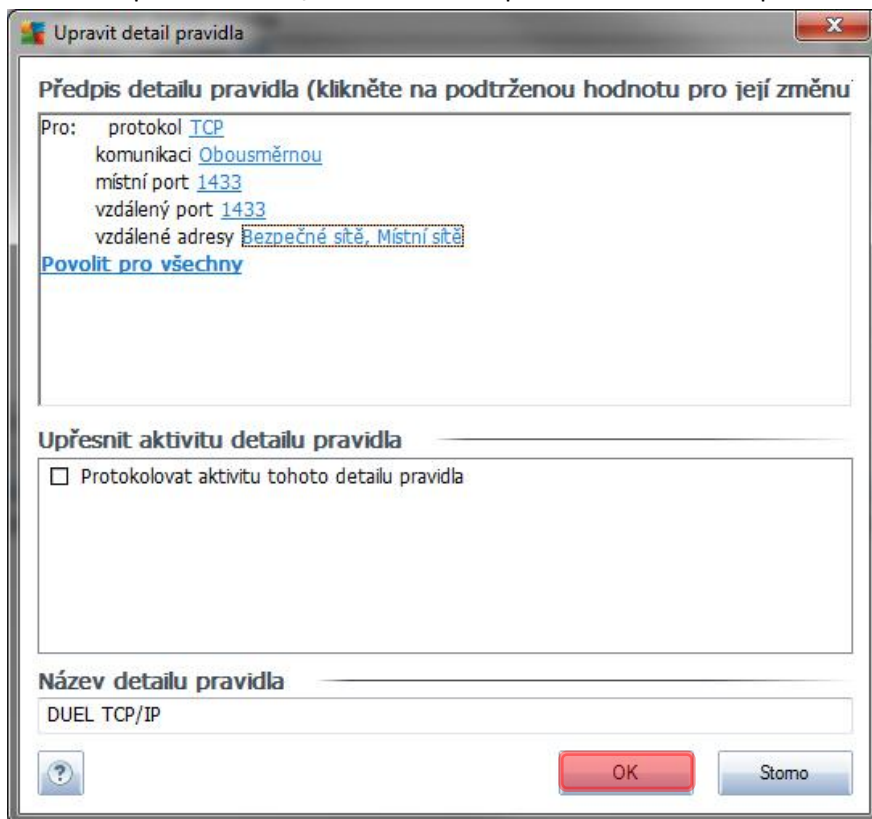


5. Dále potvrdíme tlačítko ve spodní části **Spravovat systémová uživatelská pravidla**.

6. V nově zobrazeném okně potvrdíme tlačítko **Přidat**.



7. Nastavení protokolu **TCP/IP** uskutečníme přesně dle obrázku a potvrdíme tlačítkem **OK**.



8. Stejným způsobem pomocí tlačítka **Přidat** nastavíme protokol **UDP** dle obrázku a samozřejmě potvrdíme tlačítkem **OK**.

