

# DUEL - návody a postupy

## Modul E-SHOP



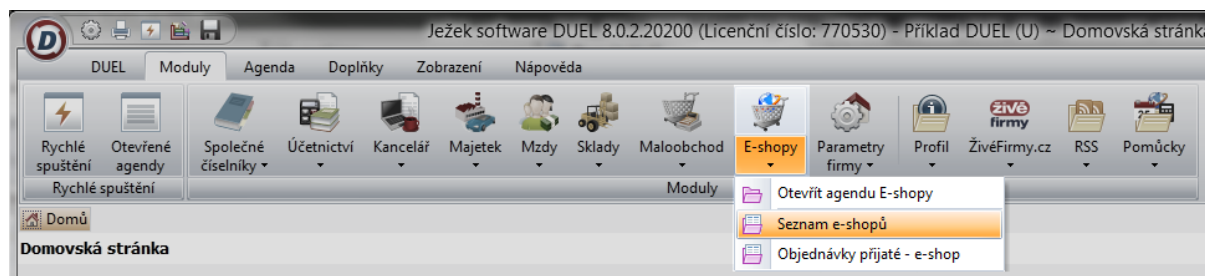
Mariánská 3233, 470 01 Česká Lípa  
Hotline: 487 832 855, 487 525 043  
487 525 743  
Školení: 731 102 712  
Obchod: 487 522 449  
duel@jezeksw.cz  
www.jezeksw.cz

Jedním z doplňků ke skladům v programu DUEL je modul E-SHOPY, který umožňuje synchronizaci mezi databází programu DUEL a fyzickým e-shopem. Synchronizace dat je optimalizována pro použití s e-shopy třetích stran: **e-Brána** s.r.o. a **ShopSet** společnosti Centario, s.r.o. Pro použití s jinými obchody je možná individuální úprava komunikační vrstvy.

### Obecný princip fungování modulu e-shopy

- založení e-shopu/ů do seznamu, včetně nastavení FTP komunikace
- doplnění skladových položek o nezbytné údaje
- aktualizace dat mezi DUElem a e-shopem respektive FTP serverem
- práce s přijatými objednávkami

Po registraci modulu E-SHOPY se v programu DUEL zpřístupní nabídky **Seznam e-shopů** a **Objednávky přijaté - e-shop**.



### 1. Agenda Seznam e-shopů

V této agendě jsou jednotlivé e-shopy evidovány a zároveň jsou zde dostupné nástroje pro obousměrnou komunikaci či nastavení e-shopů. Popis nabízených operací:

#### 1.1 Založit e-shop

Pro přidání e-shopu využijte operaci v menu *Agenda / Založit e-shop (Ctrl + 1)*. V průvodci vyberte poskytovatele e-shopu a doplňte zkratku a název e-shopu pro vlastní orientaci v seznamu e-shopů. Také vyberte Výchozí sklad, jaké ceny budou použity pro synchronizaci položek a zda jsou včetně DPH či nikoliv. Krokem „Dokončit“ v průvodci spusťte založení e-shopu.

*Tip: Jeden e-shop umožňuje pracovat pouze s jedním skladem programu DUEL. V případě že máte položky začleněny do více skladů, je vhodné jejich sloučení do jednoho skladu.*

Průvodce Vytvoření nového e-shopu

### Založení nového e-shopu

Vybírejte e-shop, který chcete vytvořit:

eBRÁNA  
 ShopSet

Zkratka e-shopu:

Název e-shopu:

Výchozí sklad:

Ceny použít:

Ceny jsou včetně DPH:

< Zpět    Další >    Storno    Nápověda

## 1.2 Nastavení e-shopu

Založenému e-shopu v kroku 1.1 je třeba nastavit parametry prostřednictvím operace v menu *Agenda / Nastavení e-shopu (Ctrl + 2)*. Operace umožňuje nastavit přihlašovací údaje pro komunikaci s FTP serverem a definovat názvy složek pro export skladových položek z Duelu do e-shopu (*Adresář na FTP pro export*) či adresář na FTP pro import objednávek (*Adresář na FTP pro import*).

Pro ověření, zda jste zadali přihlašovací údaje k FTP serveru korektně a komunikace s ním bude funkční, můžete využít tlačítko v průvodci **Otestovat spojení**.

Průvodce Nastavení e-shopu

### Nastavení e-shopu

FTP server:

Port:

Uživatelské jméno:

Heslo:

Adresář na ftp pro export:

Adresář na ftp pro import:

Otestovat spojení

< Zpět    Další >    Storno    Nápověda

*Tip: Názvy adresářů pro export skladových položek na e-shop: pro e-Bránu „in“ pro Shop Set „export“. Názvy adresářů pro import objednávek z e-shopu: pro e-Bránu „out“ pro Shop Set „orders“.*

Na další straně průvodce nastavením e-shopu lze uživatelsky definovat popis\* u položek, které jsou či nejsou skladem a dále pojmenovat „vlastnosti“\*\* položek (1, 2, 3, 4), které jsou v programu DUEL uvedeny údaji ID1, ID2, ID3, ID4.

*\*Tip: Dostupnost položky a slovní označení zda jsou či nejsou položky skladem, které lze zadat v „Nastavení e-shopu, je přebíráno pouze pro eBránu. V každém případě lze definovat slovní spojení dostupnosti položky v administračním rozhraní příslušného e-shopu.*

*\*\*Tip: Košile může být zelená, červená, modrá. Zároveň tato košile může být v různých velikostech - L, XL, XXL. V nastavení e-shopu přidělíme vlastnosti 1 hodnotu BARVA a vlastnosti 2 VELIKOST. V katalogu položek programu DUEL následně vyplňujeme údaj ID1 hodnotou barvy, například „červená“, a údaj ID2 velikostí, např. „XXL“. Jelikož evidujeme košili ve třech barevných variantách, musí v katalogu položek skladu existovat košile 3x s různými hodnotami v ID1 a ID2.*

*ID produktu respektive jeho „vlastnosti“ je vhodné použít například pro zadání charakteristiky mezi jednotlivými variantami produktu. Viz bod 2.1 níže Nadřazená položka. U nadřazené položky respektive položky bez vazby k nadřazené, nejsou údaje z ID1-4 v ShopSetu ani eBráně zobrazovány, přestože jsou exportovány. Není tedy vyloučeno, že na jiných e-shopech mohou být vlastnosti zobrazeny i u nadřazené položky.*

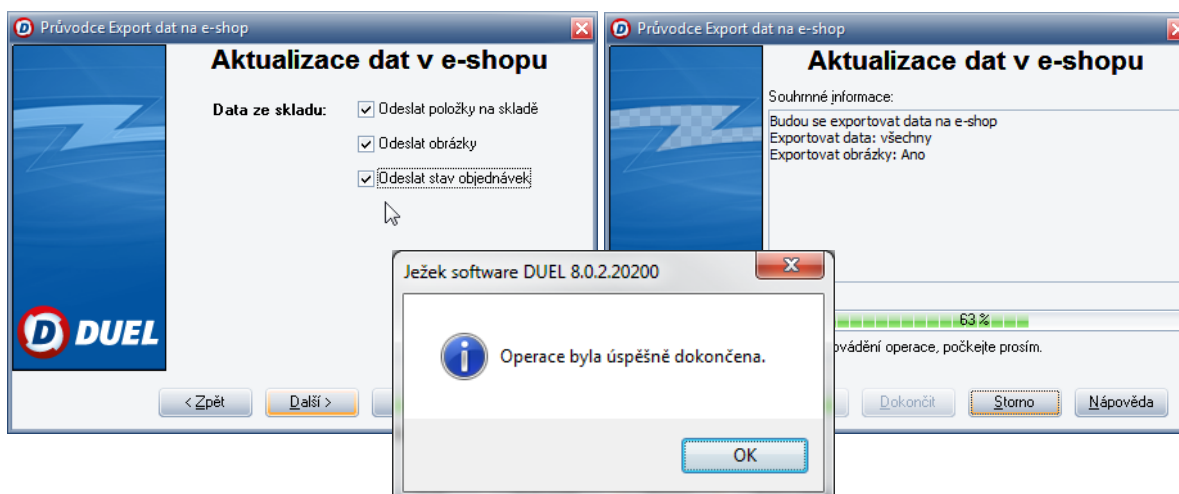
*Upozornění: Hodnoty v údajích ID1-4 je nutné přebírat z existujících záznamů v příslušném číselníku i když do údajů lze zapisovat i přímo! Přímou zapsanou hodnotu do údajů ID1-4 nebude exportována !*

### 1.3 Aktualizace dat v e-shopu

Operace v menu programu Agenda / Aktualizace dat v e-shopu (Ctrl + 3)

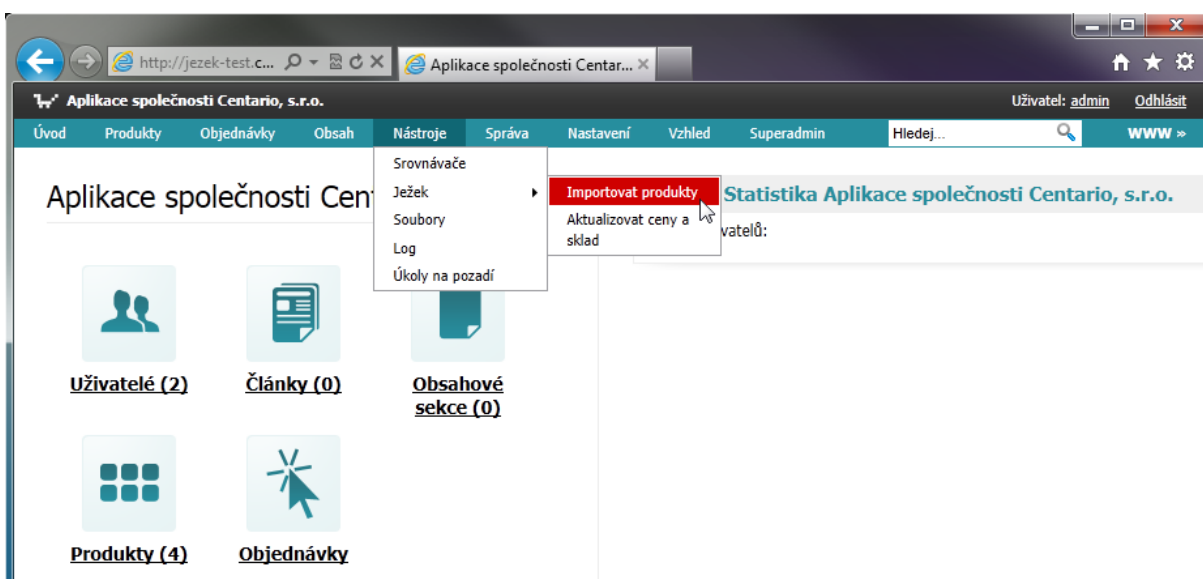
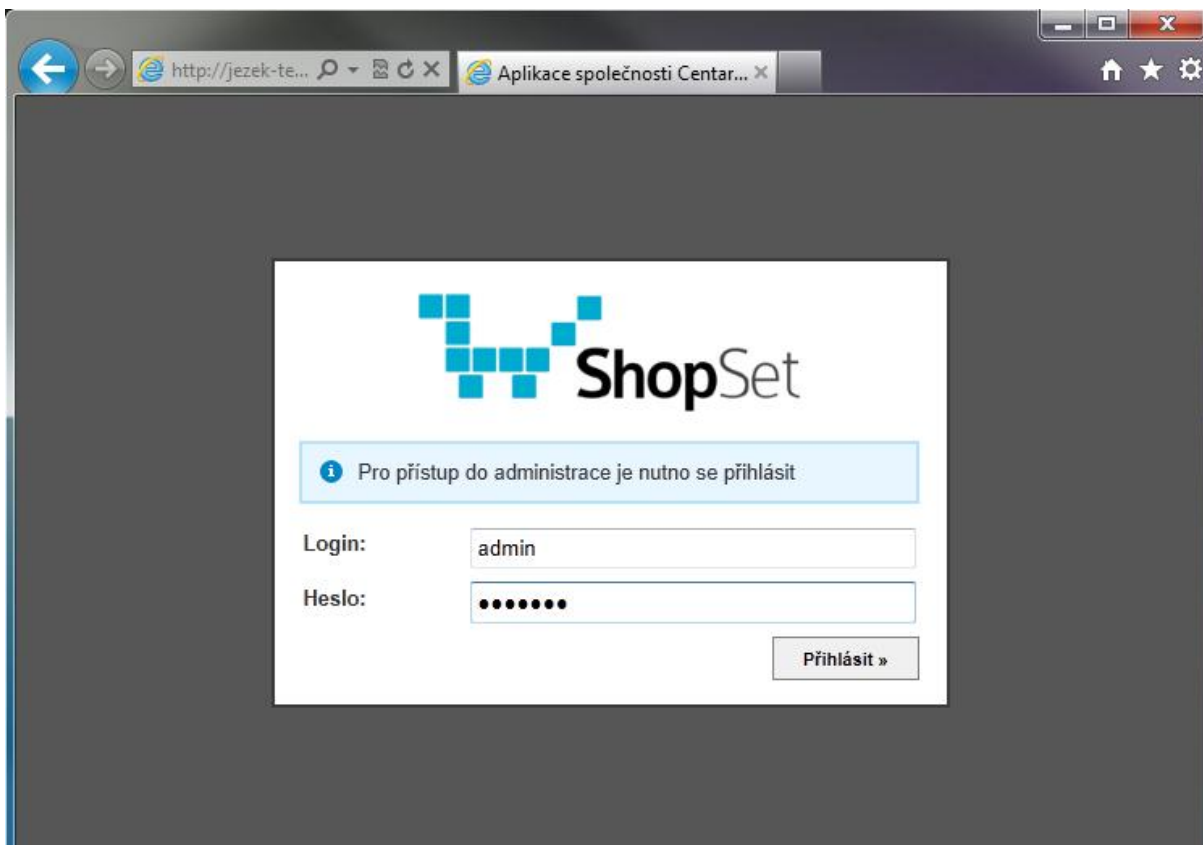
Průvodce aktualizací umožňuje exportovat z programu DUEL do e-shopu tato data:

- **skladové položky** (Program vždy exportuje všechny skladové položky, které mají vyplněn příznak pro export a jsou zařazeny alespoň v jedné kategorii. Aktualizace dat neprovádí rozdílovou synchronizaci, ale vždy kompletně exportuje celý seznam položek na FTP server.)
- **obrázky** (Aktualizace dat umožňuje exportovat na e-shop všechny obrázky připnuté v katalogu položek na záložce **Media**)
- **stav objednávek** (Aktualizace stavu objednávky respektive položek objednávky – **Objednáno, Vyřízeno, Stornováno** z agendy **Objednávky přijaté – e-shop**)

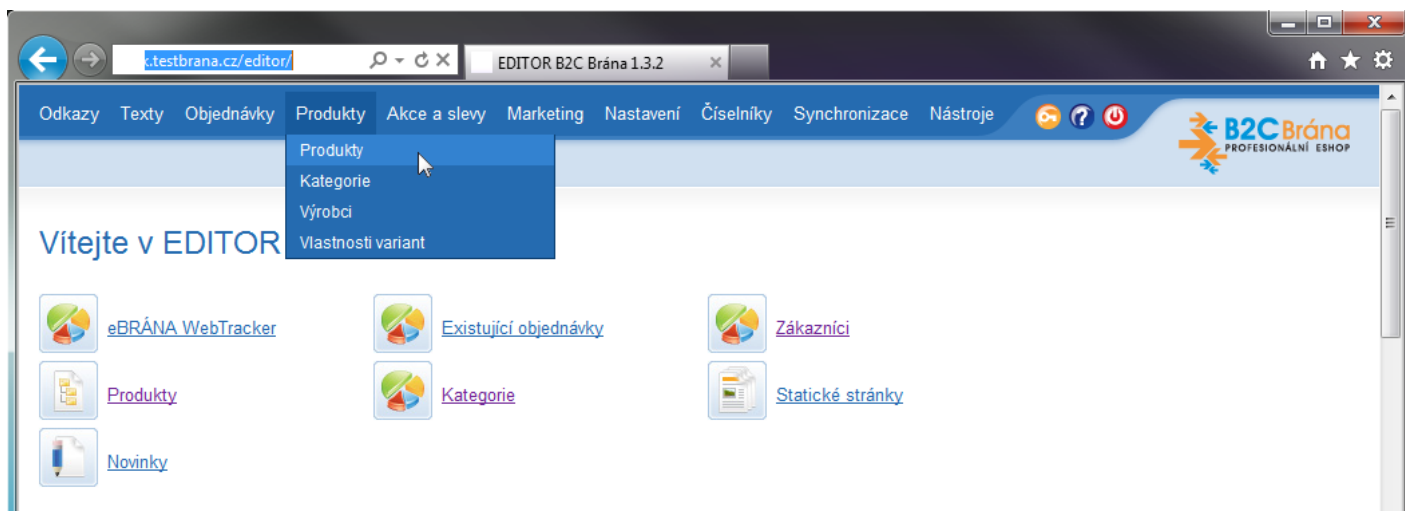


*Tip: Pro dokončení aktualizace dat v e-shopu je třeba v administrátorském rozhraní příslušného e-shopu spustit řadu operací, které data z FTP serveru importují do e-shopu. U ShopSetu: menu Nástroje / Jméno obchodu / Importovat produkty, Aktualizovat ceny.)*

*Administrační rozhraní ShopSet:*



## Administrační rozhraní eBrána:



### 1.4 Stažení objednávek z e-shopu

Pro import objednávek z e-shopu do agendy **Objednávky přijaté – e-shop** v programu DUEL použijte operaci v menu programu *Agenda / Stažení objednávek z e-shopu (Ctrl + 4)*. Program při importu objednávek zároveň zakládá nové kontakty do adresáře firem v modulu Kancelář.

## 2. Příprava skladových položek

Ve skladovém modulu obecně pracujeme s **Katalogem položek** - centrální evidencí produktů a dále s agendou **Položky na skladě**, kde jsou dostupné další informace k položce. Aktualizační aparát pracuje zároveň s oběma agendami, a proto je vhodné pro potřeby e-shopu upravit či doplnit tyto přenášené údaje:

### 2.1 V Katalogu položek

Označení položky	– číslo produktu
Aktivní	– příznak zda je položka aktivní
EAN	– čárový kód produktu
Název	– název produktu
Popis	– popis produktu
Sazba DPH	– snížená, základní, nulová, neurčena
Typ záruky	– denní, měsíční, roční, doživotní ...
Jednotka	– měrná jednotka položky
ID1, ID2, ID3, ID4	– vlastní identifikace (pro e-shop - VLASTNOSTI POLOŽKY)
Výrobce	– adresa výrobce
Likvidační poplatek	– pro potřeby elektroproduktů

Nadřazená položka	– využívá se pro potřeby variant produktů, jedna položka může být nadřazená několika dalším, u podřazených vyplňte označení nadřazené, na e-shopu se poté objeví pouze nadřazená položka a až v jejím detailu jsou vidět varianty položky (podřazené položky)
Doporučená cena	– není prodejní, ale pouze informativní, například obvyklá cena nebo doporučená maloobchodní
Exportovat pro e-shop	– příznak ovlivňující export položky A/N
Obrázky s medii	– soubory ze záložky <b>Media</b> , lze připojit i více než jeden
<u>Kategorie položky</u>	– začlenění položky do příslušné kategorie je nezbytným parametrem pro export, položky bez vyplněné kategorie nejsou exportovány a zároveň platí, že jsou na e-shop exportovány pouze ty kategorie produktů, které jsou použity alespoň u jednoho produktu

*Tip: export obrázků dostupných u každé položky na záložce Media lze ovlivnit zatržením nebo odtržením parametru „E“ – Příznaku zda exportovat multimediální soubor na server e-shopu.*

## 2.2 V položkách na skladě

Dodavatel	– informace o dodavateli (adresář firem)
Prodejní Pokladní cena	– exportuje se pouze jedna zvolená v nastavení e-shopu, parametr zda je cena s DPH či nikoli ovlivní přičtení či odečet DPH z vybrané ceny (viz bod 1.1).
Množství	– aktuální stav položky skladem, vypočten z PS a obrátů příslušné položky

## 3. Agenda Objednávky přijaté – e-shop

Slouží pouze jako přestupní (kontrolní) „stanice“ objednávek stažených z e-shopu. Objednávky zde uložené je třeba pro další práci s nimi přenést do standardní skladové agendy **Objednávky přijaté**. Dostupné operace:



### 3.1 Kontrola

Operace v menu programu *Agenda / Kontrola* (Ctrl + 1) otestuje konzistenci importovaných objednávek z e-shopu, včetně existence povinných údajů a korektnosti zadaných položek

### **3.2 Přenos do objednávek**

Objednávky stažené z e-shopu je třeba pro další práci s nimi přesunout pomocí operace v menu programu *Agenda / Přenos do objednávek (Ctrl + 2)* do agendy skladových objednávek. Po spuštění operace se zobrazí standardní dialog pro výběr přenášených dokladů do dávky. Po dokončení přenosu jsou doklady v objednávkách e-shopu označeny příznakem o přenesení a při dalším přenosu se logicky již jednou přenesené nenabízejí. Ve skladových objednávkách přijatých se s objednávkou pracuje běžným způsobem. Aktuální stav vyřízenosti jednotlivých položek objednávky je pro e-shop přebírán až z agendy **Objednávky přijaté e-shop** (viz bod 1.3).

Narazíte-li v průběhu práce s e-shopem na jakékoli nesrovnalosti v postupu nebo výsledcích své činnosti, kontaktujte nás na lince technické podpory: **487 525 043, 487 525 743, 487 832 855** (<http://www.jezeksw.cz/o-firme/kontakty/> )

*Tým pracovníků Ježek software s.r.o*