



STEREO 27 – Rozdílová dokumentace

Popis novinek a změn pro verzi Leden 2018 (včetně GDPR)





kompletní ekonomický systém

pro organizace účtující v soustavě podvojného účetnictví

Rozdílová dokumentace STEREO 27

Ježek software s.r.o.

© 2018

Technická podpora po telefonu

- » Bezplatné služby jsou poskytovány pouze uživatelům vlastním licencí k aktuálním verzím softwarových produktů. Podmínkou pro poskytování bezplatných služeb v rámci hotline je jednoznačné prokázání identity volajícího uživatele pomocí licenčního čísla.
- » Telefonická podpora při řešení běžných provozních situací by neměla překračovat dobu 15 min na jeden hovor.
- » Řešení dotazů, které svým charakterem vedou zjevně k překročení doporučeného časového limitu, mohou být pracovníkem Ježek software s.r.o. přeměrovány na jiný kanál technické pomoci, jako například Vzdálená správa nebo Placený hotline. Mezi tyto dotazy lze zahrnout – uživatelské úpravy tiskových sestav, kompletní instalace a nastavení programu v síťovém režimu, analýza dat uživatelů (detekce chyb, asistence při časově náročných operacích údržby a uzávěrky velkého objemu dat).
- » Linka technické podpora nenahrazuje školení jednotlivých modulů.

Bezplatná telefonická podpora pro aktuální verze je poskytována na telefonním čísle

487 714 600

Expresní hotline na placené lince v ceně 30 Kč za minutu hovoru (včetně DPH).
Linku provozuje Ježek software s.r.o., Mariánská 3233, 470 01 Česká Lípa, IČO 27282805

900 30 4321

Rozdílová dokumentace pro podvojně účetnictví STEREO 27 od firmy Ježek software s.r.o.

Vydání Leden 2018. Máte-li jinou verzi programu STEREO, může se vzhled a pojmenování některých částí programu lišit.
Copyright © 2018, Ježek software s.r.o. Rozdílová dokumentace programu STEREO 27 je součástí licence programu a vztahují se na ní veškerá ustanovení licenčního ujednání.

OBSAH

OBECNÉ.....	6
Program STEREO 27 a GDPR	6
Odesílání zálohy e-mailem	7
Vypínání varování při účetní závěrce	8
Doplněné třídění Shift+F5 v Archivu textů	8
Nová kalkulačka pro převod částky mezi měnami	9
Tiskové sestavy pro přehled o evidovaných skutečnostech pro GDPR a o pohyby osob v datech	9
Provedeno zašifrování osobních údajů v adresáři firem a osobní evidenci zaměstnanců.....	10
Aktualizace podpůrných dat pro rok 2018	10
Doplněna kontrola neúplnosti vytvořené zálohy dat	10
Modul ÚČETNICTVÍ.....	11
Upravený tisk sestav v editaci Účetního deníku a Závazků a pohledávek.....	11
Hromadný tisk Uznání závazků a Uznání pohledávek	11
Doplněná tisková sestava Podklady pro výkaz s podrobným přehledem	11
Aktualizované kódy plnění pro RPDP	11
Doplněn nový export pohledávek pro ČSOB ve formátu XLS	12
Nová kontrola na existenci použité dokladové řady v hlavičce bankovního výpisu.....	12
Do zaúčtování splátkových kalendářů doplněno přebírání poznámky ze ZaP.....	13
Upraveno zaokrouhlení a posun o desetníky při záporné DPH.....	13
Úprava výpočtu kontrolního hlášení	13
Úprava tiskové sestavy Kontrola počátečních stavů dokladových řad	13
Rozšíření funkce Alt+F7 v Závazcích a pohledávkách	13
Doplněn nový formát pro komunikaci s CITIBANK a upravený komunikační formát pro EXPOBANK.....	14
Doplněné nové tiskové sestavy pro Výsledovky po družích	14
Nové nastavení pro zobrazení podmínek v sestavách Přehledů	14
Modul ANALÝZY.....	15
Doplněné nové tiskové sestavy pro Výsledovky po družích	15
Nové nastavení zobrazení podmínek v sestavách Přehledů	15
Modul SKLADY.....	17
Doplněné datum UZP do hlavičky příjemky	17
Upravené tiskové sestavy v Ceníku.....	17

Doplněna možnost odmítnutí přepočtu skladových cen při ukončování faktur a výroby	17
Opravené sestavy z dokladů	17
Povolená bezhotovostní platba stornovaného prodeje	17
Modul MZDY	19
Aktualizovány parametry účtování srážek	19
Aktualizována sestava a export Příloha k žádosti o dávku	19
Upraven výpočet exekučitelné částky v případě výplaty odstupného	19
Doplněna nová sestava Mzdové náklady na střediska	20
Zpracována podpora pro zdravotní volno (SICK DAYS)	20
Doplněna podpora pro evidenci Otcovské dovolené	20
Aktualizovány parametry zdravotního pojištění	21
Aktualizovány Slevy na dani – zvýšení slevy na první dítě	21
Aktualizovány parametry pro výpočet srážkové daně	21
Aktualizován roční a měsíční limit pro solidární daň	21
Aktualizovány parametry redukčních hranic pro výpočet náhrad za DPN	22
Aktualizován maximální vyměřovací základ pro sociální pojištění	22
Aktualizovány normativní náklady na bydlení pro rok 2018	23
Úprava výpočtu exekucí s možností zahrnutí daňového bonusu	23
Aktualizován číselník prací v souladu se zvýšením minimální mzdy	23
Doplněn nový typ nepřítomnosti pro Dlouhodobé ošetřovné	23
Doplněna nová sestava Přehled pojištěven	23
Nové tiskopisy vydané Finanční správou	24
Změna rozsahu hodin začátku a konce nepřítomnosti	24
Modul MAJETEK	25
Vylepšené generování odpisů nově pořízeného nehmotného majetku	25
Upravené tiskové sestavy dlouhodobého majetku	25
Aktualizované parametry odpisových sazeb majetku	25
Reorganizace nabídky tiskových sestav	25
Modul KANCELÁŘ	27
Aktualizován seznam bank	27
Aktualizovány ceny paliv a částky náhrad	27
Aktualizován výpočet DPFO včetně omezení výdajových paušálů	27
Poznámky	29



Vážení uživatelé,

děkujeme Vám za důvěru projevenou zakoupením nové verze našeho programu STEREO 27. Jak jistě všichni víte, vstoupí v letošním roce v platnost obecné nařízení na ochranu osobních údajů (General Data Protection Regulation) a právě změny v programu STEREO 27 jsou jedním z důležitých témat letošního upgrade. Do nové verze jsme zabudovali samozřejmě mnoho dalších vylepšení a věříme, že je všichni uživatelé ocení. Změny a novinky, které jsme do programu zapracovali, jsou co možná nejčitelněji popsány na následujících stránkách.

Spokojenost při práci s programem a úspěšný rok 2018 Vám všem přeje za autorský tým firmy Ježek software s.r.o.



OBECNÉ

Program STEREO 27 a GDPR

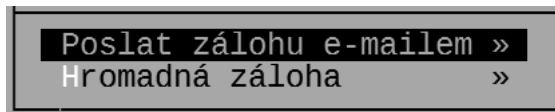
Dnes bychom asi těžko v ČR hledali živnostníky nebo účetní, kteří nikdy neslyšeli zkratku GDPR. Tato zkratka je často zmiňována ve zprávách, reklamy na školení GDPR na nás vyskakují na internetu a je obsažena v celé hromadě e-mailových nabídek na školení. Co to skutečně GDPR je, respektive, co to znamená pro účetní a podnikatele, je již známo méně a mezi lidmi o tomto fenoménu koluje velké množství mylných informací. To se projevuje i v dotazech uživatelů a zájemců o naše programy, kdy jedna z nejčastějších otázek je: „když budu mít program od vás, budu mít GDPR v pořádku“.

Důvodem, proč na tuto otázku není jednoduchá odpověď, je skutečnost, že informace o zaměstnancích, obchodních partnerech a zákaznících existují i mimo program v podobě tištěných dokladů, které nelze vyhodit nebo skartovat, neboť jejich zachování požadují zákony (například zákon o účetnictví, zákon o DPH, zákon o daních z příjmů atd.). Na tyto doklady se ustanovení obecného nařízení vztahuje rovněž. Z tohoto malého příkladu je patrné, že požadavky GDPR přesahují rámec jakéhokoli programu.

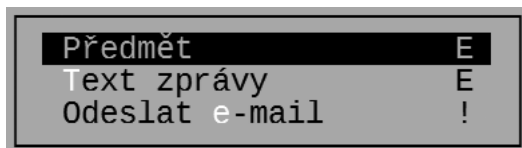
Před vstupem obecného nařízení o ochraně osobních údajů v platnost dne 25. 5. 2018 je tedy na každém uživateli, aby provedl opatření, která zajistí bezpečnost spravovaných dat a písemností. Vzhledem k rozsahu potřebných opatření není v možnostech této rozdílové příručky, aby suplovala návod na potřebné činnosti. Firma Ježek software s.r.o. však nabízí školení na téma GDPR, kde lze na podstatné otázky nalézt správné odpovědi.

Odesílání zálohy e-mailem

Pro snadnější sdílení záložních souborů je v nové verzi doplněna možnost vytvořené záložní soubory odesílat e-mailem. V nabídce **Zálohování** přibyla nová volba **Poslat zálohu e-mailem**.



Při spuštění akce program nejprve nabídne seznam všech provedených záloh na disku počítače (v adresáři, který je nastaven jako výchozí pro zálohy). Vybranou zálohu pak lze doplnit o předmět, text zprávy.



Program při odesílání zkomprimuje záložní soubory do jediného souboru s příponou **.PAK**, který přiloží k odesílanému e-mailu.

UPOZORNĚNÍ

Abyste odesílání fungovalo správně, musí být na počítači zprovozněn poštovní klient!

Vypínání varování při účetní závěrce

Nově byl do **Číselníku chyb** doplněn parametr umožňující vypnutí varování při účetní závěrce. Nastavení usnadnění provádění závěrky kdy se varování, která jsou užitečná v průběhu běžné práce, nezobrazí.

CHYBY		60	funkce...Alt+F1
Číselník chyb		Hlásit	
Chyba	Popis	Int	Záv
E211	Označení dokladu neodpovídá řadě zadané v hlavičce	A	A
E214	Měna musí být prázdná nebo existovat v číselníku měn	A	A
E248	Na řádku 31 je pouze uskutečněné tuzemské plnění	A	A

Doplněné třídění Shift+F5 v Archivu textů

Archiv textů obsahuje mimo jiné protokoly o uzavírání a otevírání účtů v rámci jednotlivých účetních závěrek. Pro snadnější orientaci v tomto archivu zde byla doplněna možnost třídění uložených sestav.

Třídění podle ...	
Název,Uloženo	
Uloženo (Starší nahoře),Název	
>Uloženo (Nové nahoře),Název	
Netřídít	

Nová kalkulačka pro převod částky mezi měnami

Do nabídky kalkulaček přibyla kalkulačka na převody částek mezi měnami. Jako podpora pro zadání měny slouží **Číselník měn** otevíraný standardně klávesou **Tab**.

Převod mezi měnami			
	Měna	Kurz	Částka
Uýchozí	Kč	1.0000	25819.00
Cílová	EUR	26.1000	989.23

Tiskové sestavy pro přehled o evidovaných skutečnostech pro GDPR a o pohyby osob v datech

V souvislosti s obecným nařízením na ochranu osobních údajů vznikla v programu nová sekce sestav GDPR, použití adres, kterou lze nalézt v nabídce **Ostatní / Speciality**. Zde připravené sestavy slouží k vytvoření přehledů o agendách, kde, kdy a kolikrát byla sledovaná firma použita v pořízených dokladech.

Druhá část sestav slouží k odpovědi na dotazy Vámi evidovaných osob o tom, jaké údaje o dotyčné osobě evidujete a uchováváte. Evidované osoby mohou být zákazníci, obchodní partneři a také zaměstnanci.

Další sestava zobrazuje záznam provozu, což znamená záznam práce jednotlivých uživatelů programu s časovými informacemi o tom, kdo a kdy spouštěl konkrétní akce (například editaci účetního deníku).

GDPR přehled užití firmy	S
GDPR datum užití firmy	S
GDPR evidované údaje	S
GDPR zaměstnanec v OE	S
GDPR záznam provozu	E
Nepoužité adresy	S
Adresy dle počtu užití	S

Předpokladem pro správné fungování této sestavy je pochopitelně přidělení individuálních přístupových údajů jednotlivým pracovníkům.

Poslední část sestav sloučí k udržení přehledu o používaných zkratkách a využitých adresách v rámci celého programu. Na základě zde získaných informací lze odstranit například adresy, které evidujeme, ale nevyužíváme (viz GDPR a neoprávněné ukládání osobních údajů).

Provedeno zašifrování osobních údajů v adresáři firem a osobní evidenci zaměstnanců

V souladu s požadavky GDPR jsou v nové verzi použity šifrovací nástroje, které pro neoprávněné osoby znečitelní některá data ukládaná na disk počítače, Jedná se zejména o **Adresář firem** a agendu **Osobní evidence**.

Aktualizace podpůrných dat pro rok 2018

Pro rok 2018 byly aktualizovány pomocné a podpůrné soubory. Jedná se zejména o seznam významných dnů obsahující svátky a další významné dny sloužící pro korektní výpočet odpracovaného času ve mzdách. Dále byl aktualizován také daňový kalendář s ohledem na termíny pro odevzdání příslušných podkladů pro finanční úřad (příznání k DPH, k dani z příjmů, ke spotřební dani apod.).

Doplněna kontrola neúplnosti vytvořené zálohy dat

Snaha o co největší bezpečnost pořízených dat nás vedla k tomu, abychom do programu zabudovali kontrolu na úplnost vytvořených záložních souborů. Opatření vyloučí možnost uložení vadné zálohy dat.

Modul ÚČETNICTVÍ

Upravený tisk sestav v editaci Účetního deníku a Závazků a pohledávek

Do nabídky tisků sestav přímo z editace **Účetního deníku** a **Závazků a pohledávek** byla přidána možnost tisku jen aktuální věty i přesto, že v daném okamžiku bude vybrána podmnožina (**Shift+F3**) nebo skupina (**F8**) záznamů.

Hromadný tisk Uznání závazků a Uznání pohledávek

Nabídka tisků sestav v **Závazcích a pohledávkách** byla doplněna o možnost zadání období. Současně byly upraveny sestavy uznání závazků a uznání pohledávek, které lze nyní tisknout hromadně za více firem současně.

Doplněná tisková sestava Podklady pro výkaz s podrobným přehledem

Lepší přehled nad daty, kterými se plní **Výkaz zisku a ztráty** a **Rozvaha** v **Přehledech** byl důvodem pro vytvoření nové tiskové sestavy **Podklady pro výkaz**. Sestava ukáže detailní pohled na účty a částky vystupující na jednotlivé řádky výkazu.

UPOZORNĚNÍ

Sestavu lze vytvořit až po vygenerování výkazu.

Aktualizované kódy plnění pro RPDP

V souladu s rozšiřováním a zpřesňováním komodit spadajících do režimu přenesení daňové povinnosti byl doplněn také číselník kódů předmětu plnění v programu STEREO.

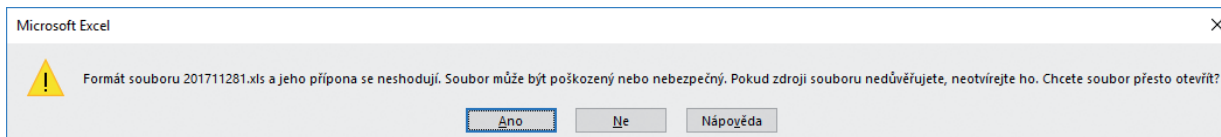
Doplněn nový export pohledávek pro ČSOB ve formátu XLS

Do exportů v agendě **Závazků a pohledávek** (nabídka **Export, import ZaP / Jiné formáty**) byl přidán nový export pro ČSOB. Po výběru pohledávek pro export a po nastavení příslušných parametrů lze exportovat soubory s příponou XLS (Hlavička. xls a soubor s názvem odpovídajícím datu vytvoření např. 20180122.xls). Vzhledem k tomu, že ČSOB požaduje hlavičku i data uložit do jediného souboru, je třeba tyto dva soubory ručně sesadit do jediného excelovského sešitu (kombinací kláves **Ctrl+C, Ctrl+V**).

Pohledávky lze exportovat buď v originální měně, ve které byly pořízeny, nebo je lze nechat programem přepočítat na koruny. Variantu exportu zvolte v parametrech.

UPOZORNĚNÍ

Vzhledem k tomu, že soubory vznikly v jiné aplikaci než v Excelu, objeví se při jejich otevření v Excelu hlášení upozorňující na tuto skutečnost (viz obrázek). Soubor lze i přes zobrazené hlášení bez obav otevřít.



Nová kontrola na existenci použité dokladové řady v hlavičce bankovního výpisu

Pro eliminaci chybových stavů při importu elektronických výpisů byla do hlavičky bankovních výpisů doplněna kontrola na existenci použité dokladové řady v číselníku dokladů. Na případný nesoulad program upozorní a umožní dokladovou řadu buď doplnit nebo zvolit jinou.

Do zaúčtování splátkových kalendářů doplněno přebírání poznámky ze ZaP

Při zaúčtování splátkového kalendáře program nově přebírá do účetního deníku i poznámku pořízenou v agendě závazků a pohledávek.

Upraveno zaokrouhlení a posun o desetníky při záporné DPH

Funkce pro zaokrouhlování DPH v daňové tabulce byla opravena, aby korektně zaokrouhlovala i záporné hodnoty.

Úprava výpočtu kontrolního hlášení

V nové verzi byl upraven způsob zpracování dokladů v sekci A2 Kontrolního hlášení. Nově program zachová DIČ odběratele i kód státu v při nezadaném evidenčním čísle daňového dokladu.

Úprava tiskové sestavy Kontrola počátečních stavů dokladových řad

Sestava **Kontrola počátečních stavů** dokladových řad nově zobrazí detailní informaci umožňující zjistit, zda se použitý účet vyskytuje na dalších dokladových řadách včetně příslušných částek.

Rozšíření funkce Alt+F7 v Závazcích a pohledávkách

Pro lepší orientaci v pořízených datech byla funkce pro zobrazení veškerého účtování v ZaP (klávesová zkratka **Alt+F7**) rozšířena. Nově zobrazí nejen všechny doklady se stejným Dokladem 1 nebo Dokladem 2, ale také doklady s totožným párovacím znakem.

Doplňen nový formát pro komunikaci s CITIBANK

Již v minulém roce provedla CITIBANK změnu formátu komunikace mezi bankou a klientem (došlo ke změně struktury převodních příkazů a bankovních výpisů). Na změnu jsme samozřejmě reagovali a v seznamu formátů je připraven formát CitiBank NEW, který splňuje potřebné požadavky.

POZNÁMKA

Předpokládáme, že banka i přes různá prohlášení podrží v platnosti i dříve používané formáty.

Upravený komunikační formát pro EXPOBANK

Kromě výše zmíněného nového formátu jsme upravili i stávající formát banky EXPOBANK. Jedná se o zpřesnění načítání sekce S3, kde došlo ke změně označení VS.

Modul ANALÝZY

Doplněné nové tiskové sestavy pro Výsledovky po druzích

V modulu Analýzy jsme rozšířili sekci **Výsledovek za druhy**. V konečném důsledku je nyní k dispozici 10 nových sestav poskytujících uživatelům modulu Analýzy širší možnosti při vytváření požadovaných tiskových výstupů.



Nové nastavení zobrazení podmínek v sestavách Přehledů

Do nabídky **Přehledy** byla doplněna volba pro nastavení zobrazení podmínek, které příslušnou sestavu ovlivňují. V případě potřeby lze podmínky potlačit.



Modul SKLADY

Doplněné datum UZP do hlavičky příjemky

Agenda **Příjemky** byla doplněna o datum UZP v Hlavičce dokladu. Dosud program pro datum UZP používal buď datum vystavení nebo datum DPH, podle toho, které datum bylo nižší.

Upravené tiskové sestavy v Ceníku

Byly upraveny tiskové sestavy z editace agendy **Ceník**. Při výběru skupiny vět (pomocí **Shift+F3** nebo **F8**) lze nově tisknout jen z aktuálního záznamu.

Doplněna možnost odmítnutí přepočtu skladových cen při ukončování faktur a výroby

Při ukončování některých skladových dokladů (fakturace nebo výroba) je nabízen přepočet skladových cen. Vzhledem k tomu, že je tato operace časově náročná, způsobuje zpomalení práce v síťových verzích programu STEREO. Nově je do programu doplněno upozornění ta tento vliv s možností přepočet nespouštět.

Opravené sestavy z dokladů

Na základě námětů uživatelů byly opraveny výpočty v tiskové sestavě **Firmy dle obratu**.

Povolená bezhotovostní platba stornovaného prodeje

Při provádění storna účtenky v maloobchodní kase nebylo dosud možné zvolit bezhotovostní způsob platby. Nově je tato možnost k dispozici.

Modul MZDY

Aktualizovány parametry účtování srážek

Po změnách programu pro exekuce zůstaly neaktualizované parametry pro srážky. Nyní byly parametry uvedeny do souladu s aktuálními srážkami.

Aktualizována sestava a export Příloha k žádosti o dávku

Do programu byla doplněna nová verze formuláře **Příloha k žádosti o dávku**. Současně byly upraveny související parametry, upravena tisková sestava, exportovaný soubor PDF i struktura exportovaného XML souboru.

Upraven výpočet exekovatelné částky v případě výplaty odstupného

Do výpočtu exekovatelné částky bylo nově zahrnuté i odstupné (na základě rozsudku Nejvyššího soudu ČR spis. zn. 21 Cdo 853/2016). Základní nezabavitelná částka se od odstupného neodečte jen jednou, ale tolikrát, kolik násobků průměrného výdělku odstupné poskytnuté zaměstnanci představuje. Jestliže popis příjmu mimo pojistné obsahuje slovo „odstupné“, nabídne program násobek pro odpočet nezabavitelné částky.

PŘÍKLAD

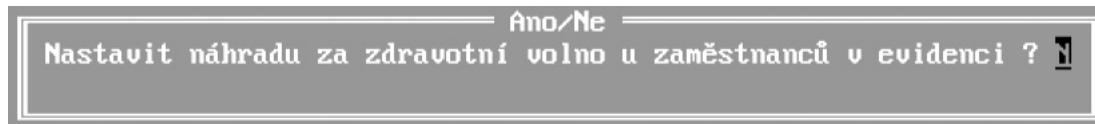
Zaměstnanci byl ukončen pracovní poměr z důvodu nadbytečnosti v 11/2017. Za listopad 2017 mu náleží mzda ve výši 15.000 a zároveň odstupné ve výši trojnásobku mzdy – tedy 45.000. Ve mzdě za listopad tedy zaměstnanec dostane 60.000. Nezabavitelná částka se samostatně spočte pro měsíc listopad za běžnou mzdu + znovu 3x za odstupné.

Doplněna nová sestava Mzdové náklady na střediska

Do programu byla doplněna tisková sestava **Mzdové náklady na střediska**. Jedná se o podrobnější verzi původní sestavy **Náklady zaměstnavatele**.

Zpracována podpora pro zdravotní volno (SICK DAYS)

Do nové verze programu byla zpracována podpora pro tzv. **Zdravotní volno** (sick days), které je obvykle placeno zaměstnavatelem. Tato nepřítomnost je nastavena jako nepřítomnost s náležitější náhradou. O osobní evidenci lze nastavit jednotlivým zaměstnancům nárok na počet dnů zdravotního volna. Jeho čerpání a zůstatek se vypočítá podle skutečného čerpání. Přesné nastavení (procentní sazbu a způsob výpočtu) lze provést v parametrech mezd ve volbě **Obvyklé hodnoty pro OE**. Po změně nastavení program nabídne možnost nastavení náhrady pro všechny zaměstnance v evidenci.



Náhradu za zdravotní volno program doplní pouze zaměstnancům, kteří mají nárok na dovolenou (např. poměry **DPP** a **DPČ** budou ignorovány).

Doplněna podpora pro evidenci Otcovské dovolené

Do programu byla také doplněna podpora pro tzv. otcovskou dovolenou. Byl přidán nový typ nepřítomnosti **NASD** (nárok je pouze v období 6 týdnů po narození dítěte a jeho převzetí do péče. Podpůrčí doba činí jeden týden, tedy 7 kalendářních dnů. Za otcovskou dovolenou náleží 70% denního vyměřovacího základu, dávku vyplácí OSSZ). Ve formuláři měsíční mzdy vstupuje do údaje Jiná nemocenská dávka. V souvislosti s touto novou dávkou byl změněn i tiskopis **Příloha k žádosti o dávku**.

Aktualizovány parametry zdravotního pojištění

Od 1. 1. 2018 se mění částka snížení vyměřovacího základu pro invalidní zaměstnance. Částky v parametrech **Zdravotního pojištění** byly aktualizovány.

Aktualizovány Slevy na dani – zvýšení slevy na první dítě

S platností od 1.1.2018 se mění sleva na dítě v 1.pásmu z 13 404 Kč na 15 204 Kč. Parametry v nabídce **Daňové zvýhodnění** byly aktualizovány.

Aktualizovány parametry pro výpočet srážkové daně

Pro nový rok 2018 byly aktualizovány parametry **Srážkové daně** kde byla doplněna hranice pro uplatnění srážkové daně ve výši 2500 Kč. Limit je platný již od 1.7.2017.

Aktualizován roční a měsíční limit pro solidární daň

Počínaje 1. 1. 2018 se posunuje limit solidární daně směrem nahoru na částku 1 438 992 Kč (roční limit) nebo na částku 119 916 Kč (měsíční limit). Obě změny byly v parametrech **Solidární daně** aktualizovány.

Aktualizovány parametry redukčních hranic pro výpočet náhrad za DPN

Pro rok byly v programu aktualizovány také redukční hranice pro redukcí denního výdělku.

Datum změny	Koeficient	Denní vyměřovací základ						Náhrady mzdy				
		Redukční hranice						1.pásmo		2.pásmo		
		max.1	%	max.2	%	max.3	%	dny karant. nemoc		dny nemoc		
01.01.2018	0.175	1000	90	1499	60	2998	30	3	60 %	0 %	14	60 %

Aktualizován maximální vyměřovací základ pro sociální pojištění

Ministerstvo práce a sociálních věcí změnilo vyhláškou č. 343/2017 Sb. Maximální vyměřovací základ pro sociální pojištění. Jeho výše pro rok 2018 činí 1 438 992 Kč. Parametry sociálního pojištění byly v nové verzi programu aktualizovány.

Datum změny	Sazby pojistného v %						Do ZD	Maximální roční vyměř. základ	Rozhod.příjem pro kategorie poměrů typu		Roční limit hodin pro DPP
	Pracovník			Podnik					DPP	ostatní	
	Saz1	Saz2	Důch	Sazba1	Sazba2	N					
01.01.2018	6.50	0.00	0.00	25.00	N	0.00	A	1438992	10000	2500	300

Aktualizovány normativní náklady na bydlení pro rok 2018

Pro výpočet exekucí byly aktualizovány potřebné parametry, konkrétně normativní náklady na bydlení ve výši 5 928 Kč (volba **Parametry / Mzdy / Exekuce**).

Úprava výpočtu exekucí s možností zahrnutí daňového bonusu

Pro zahrnutí daňového bonusu do výpočtu exekuce částky byl v programu přidán nový typ srážky **Jiná peněžitá pohledávka**, který automaticky čerpá z daňových bonusů a ročních přelatků na daňových bonusech.

Aktualizován číselník prací v souladu se zvýšením minimální mzdy

Od 1.1.2018 dochází ke zvýšení minimální mzdy na částku 12 200 Kč (měsíční tarif) a 73,20 Kč (hodinový tarif). V souladu s touto změnou byl mimo jiné aktualizován číselník **Skupiny prací**.

Doplňen nový typ nepřítomnosti pro Dlouhodobé ošetřovné

Do nové verze programu byl do agendy **Nepřítomnosti** byl doplněn nový typ nepřítomnosti **Dlouhodobé ošetřovné**. Dávky za tuto nepřítomnost vyplácí OSSZ a to 60% denního vyměřovacího základu. Nárok na dávku je v délce maximálně 90 dnů.

Doplněna nová sestava Přehled pojišťoven

Do souhrnných sestav v archivu mezd byla do nabídky **Souhrnné sestavy / Zdravotní pojištění / Podklady pro kontrolu** doplněna sestava **Přehled pojišťoven**. Jedná se o klon sestavy určené pro jednotlivé pojišťovny. Slouží k celkovému přehledu o odvodech.

Nové tiskopisy vydané Finanční správou

Pro rok 2018 připravila Finanční správa nový tiskopis **Prohlášení poplatníka daně z příjmů fyzických osob ze závislé činnosti** (25 5457 MFin 5457 – vzor č. 26).

Dalšími aktualizovanými tiskopisy jsou **Potvrzení o zdanitelných příjmech ze závislé činnosti, sražených zálohách na daň z těchto příjmů a daňovém zvýhodnění** (25 5460 MFin 5460 – vzor 26), **Potvrzení zaměstnavatele druhého z poplatníků pro uplatnění nároku na daň. zvýhodnění** (25 5556 MFin 5556 – vzor č.2) a řada dalších. Všechny tiskopisy byly do programu zapracovány a uživatelům STEREA 27 jsou k dispozici.

Změna rozsahu hodin začátku a konce nepřítomnosti

V agendě **Nepřítomnosti** byl rozšířen rozsah údajů pro zadání počtu hodin začátku a konce nepřítomnosti. Důvodem je snaha o zpřesnění zadávání nepřítomností za necelé pracovní dny.

Modul MAJETEK

Vylepšené generování odpisů nově pořízeného nehmotného majetku

Při generování odpisů nově pořízeného majetku program nyní automaticky posouvá datum prvního odpisu o měsíc oproti datu zařazení.

Upravené tiskové sestavy dlouhodobého majetku

Tisková sestava **Porovnání odpisů** nově dokáže odfiltrovat doodepsání majetku například při prodeji. Dosud tato sestava takové odpisy zahrnovala a tím docházelo ke zkreslení výsledku.

Aktualizované parametry odpisových sazeb majetku

V nové verze byly aktualizovány odpisové sazby majetku pro rok 2018.

Reorganizace nabídky tiskových sestav

V zájmu lepší orientace v programu byla zreorganizována nabídka tiskových sestav dlouhodobého majetku.

Evidence majetku	»
Daňové odpisy	»
Účetní odpisy	»
Porovnání odpisů	»
Kalkulačka odpisů	S
Kontrola TZ	S
Naplánované akce	»
Úpůčky	»
Vlastní sestavy	»

Modul KANCELÁŘ

Aktualizován seznam bank

S ohledem na aktuální stav na poli peněžních ústavů byl aktualizován číselník bank. Zrušené banky byly odstraněny, byly přidány banky nové. Rovněž byly upraveny banky, u nichž došlo ke změně názvu.

Aktualizovány ceny paliv a částky náhrad

Dne 15.12.2017 vstoupila v platnost vyhláška měnící sazby náhrady za používání motorových vozidel a stravného a průměrné ceny pohonných hmot. V souladu s touto vyhláškou byly upraveny i sazby v programu STEREO 27.

Aktualizován výpočet DPFO včetně omezení výdajových paušálů

S ohledem na změnu tiskopisu pro DPFO a jeho příloh byl v programu STEREO 27 změněn formulář **DPFO**. Pro příjmy za rok 2017 platí tzv. přechodné období, kdy si poplatník může vybrat, zda bude uplatňovat paušální výdaje v plné výši (bez možnosti uplatnění slev na manželku a děti) nebo může zvolit výdajové limity takto:

- 80 %, nejvýše 800 000 Kč za rok, z příjmů z řemeslných živností, zemědělské výroby, lesního a vodního hospodářství vykonávaných jako samostatná činnost. Také z ostatních příjmů ze zemědělské výroby.
- 60 %, nejvýše 600 000 Kč za rok, z příjmů z živností volných, vázaných i koncesovaných
- 40 %, nejvýše 400 000 Kč za rok, z příjmů ze samostatné činnosti, na kterou nemá poplatník živnost, například z jiného podnikání dle zvláštních předpisů, z užití či poskytnutí práv z průmyslového či jiného duševního vlastnictví, autorských práv včetně práv příbuzných právu autorskému, a to včetně příjmů z vydávání, rozmnožování a rozšiřování literárních a jiných děl vlastním nákladem, z jiné samostatné výdělečné činnosti, blíže viz OSVČ bez živnosti
- 30 %, nejvýše 300 000 Kč za rok, z příjmů z pronájmu a u příjmů z nájmu majetku zařazeného v obchodním majetku.

Ježek software s.r.o.

Mariánská 3233

470 01 Česká Lípa

Telefon hotline: 487 714 600

Telefon obchod: 487 522 449

Telefon školení: 731 102 712

Fax: 487 524 910

E-mail: stereo@jezeksw.cz

www.jezeksw.cz

