

Pracovní postup pro Upgrade

Informační noviny pro uživatele podvojného účetnictví DUEL

Vyšlo 31.01.2007



Mariánská 3233, 470 01 Česká Lípa
Stereo: 487 525 043, 487 525 743
Duel: 487 832 855
školení: 731 102 712
obchod: 487 522 449
fax: 487 524 910
e-mail: jezek@jezeksw.cz
www.jezeksw.cz

DUEL 3.8



A – Úvodní informace

Program DUEL, jako aplikace typu **klient / server**, je rozdělen na dvě základní části:

- **Aplikační**, která je tvořena uživatelským a komunikačním rozhraním a
- **Datovou**, která zahrnuje SQL server a jím spravované databáze.

Aktualizace Aplikační části proběhne jednoduše, původní verze bude odinstalována a nahrazena verzí 3.8. Upgrade Datové části se netýká vlastního SQL serveru, pouze databáze původní verze musí být přizpůsobeny aktualizovanému programu.

B – Před instalací verze 3.8

B1 Příprava stávajících dat

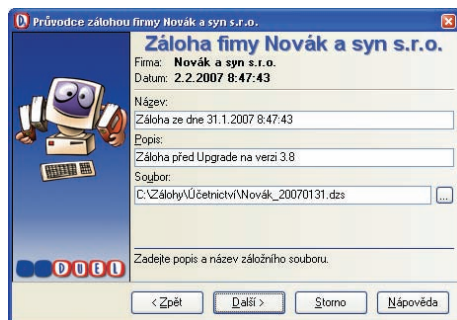
Před provedením upgrade doporučujeme v každém modulu vytisknout základní přehledové sestavy, které umožní pozdější kontrolu aktualizovaných dat (seznamy vět, rozvaha, výsledovka, pokladní deník, bankovní výpisy, saldokonto, mzdové listy...).

Na závěr provedte **Kompletní údržbu dat**.

B2 Záloha dat

Před zahájením upgrade důrazně připomínáme provedení zálohy pořízených dat. Za všechny důvody zmiňujeme jediný argument – v datových souborech je uložena vaše mnohdy několikaletá práce. Uložení záloh na externí médium se vyhneme možným komplikacím například při havárii počítače.

Zálohování dat



Otevřete agendu **Zálohování dat** (např. pomocí klávesové zkratky **Ctrl+G** nebo ve stromu **Profil/ Agendy profilu/ Zálohování**), spusťte operaci **Záloha firem** a postupujte podle pokynů Průvodce. Postup opakujte pro všechny zpracovávané firmy.

Úschova SQL databází programu DUEL (nepovinné)

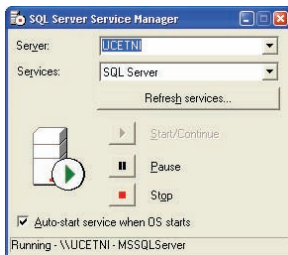
Přestože program DUEL disponuje kompletním zálohovacím aparátem, může být z různých důvodů vhodné pořídit zálohu dat způsobem, který je na jakékoli aplikaci nezávislý:

Zastavení SQL serveru

1. Protože SQL server "zamyká" databáze, které jsou aktivní, je třeba jeho běh nejprve ukončit.



2. Dvojklikem na ikoně SQL serveru umístěné v systémové oblasti vyvoláte službu SQL Server Service Manager.



3. Zde stisknutím tlačítka **Stop** zastavíte běh SQL serveru. Správně provedená akce je signalizována změnou ikony (zelená šipka se změní na červený čtvereček).



Upozornění: Pokud pracujete v síťovém provozu, je třeba zastavit SQL server na počítači, na kterém jsou umístěna sdílená data!

Zálohování databází účtovaných firem

1. V adresáři **Program Files\Microsoft SQL server\ Mssql\ Data** vyhledejte soubory:
 - **DuelSystem.mdf**,
 - **DuelSystem(_log).ldf**,
 - všechny soubory začínající **DuelFirma_** s příponou **mdf** a **ldf**.
2. Tyto soubory můžete např. vypálit na CD nebo je zkopírovat do některé složky se zálohami.

Upgrade programu **DUEL 3.8** a převod dat je rozdělen na:

A ... Úvodní informace

B ... Před instalací verze 3.8

- B1 Příprava stávajících
- B2 Záloha dat
- B3 Odinstalování programu DUEL.

C ... Instalace verze DUEL 3.8

- C1 Instalace z CD
- C2 Stažení verze z www.jezeksw.cz

D ... Po instalaci verze 3.8

- D1 První spuštění
- D2 Upgrade dalších firem
- D3 Registrace verze 3.8
- D4 Kontrola dat po převodu
- D5 Doplnění nových údajů
- D6 Záloha dat po převodu

E ... Ostatní

Nyní by měla být všechna důležitá data bezpečně zazálohována.

Opětovné spuštění SQL serveru

Po provedení zálohy můžete SQL server znovu spustit. Učinite tak opět prostřednictvím SQL Server Service Manageru – stisknutím tlačítka **Start/Continue**. Pokud je server spuštěn, projeví se jeho stav příslušnou ikonou (červený čtvereček ze změni zpět na zelenou šipku).



B3 Odinstalování DUELu

Pomocí standardního aparátu MS Windows (v nabídce **Start/Ovládací panely/ Přidat nebo odebrat programy**) odinstalujte původní verzi z pevného disku počítače tak, že v otevřeném seznamu všech nainstalovaných aplikací vyhledejte položku **Podvojně účetnictví DUEL**, označte ji a stiskněte tlačítko **Odebrat**.



Přidat nebo odebrat programy

Upozornění: MS SQL server a všechny databáze programu zůstanou i po odebrání DUELu na pevném disku nedotčeny.

Pro kompletní odebrání všech součástí odinstalovaného programu DUEL restartujte počítač.

Pracujete-li s DUElem v síti, postupujte na všech stanicích stejně.

Pokračování na straně 2 ...

C – Instalace verze DUEL 3.8

C1 Instalace z CD

Vložte nové instalační CD do mechaniky a vyčkejte spuštění úvodní navigace. Pokud se navigace neobjeví, pravděpodobně máte vypnutou funkci pro automatické spouštění vložených CD (tzv. autorun). V takovém případě otevřete volbu Tento počítač a poklepejte na ikonu příslušné CD mechaniky.

Pomocí odkazu "**Zde spusťte instalaci programu DUEL 3.8**" se přepněte na stránku s instalačními pokyny a dále postupujte podle instrukcí.

V průběhu instalace určete, zda má být umístěn zástupce programu na ploše nebo do panelu snadného spuštění. Po ukončení instalace naleznete ikonu pro spuštění programu DUEL na vámi určeném místě.

Chcete-li program provozovat síťově, nainstalujte novou verzi na všechny příslušné počítače.

C2 Stažení verze z internetu

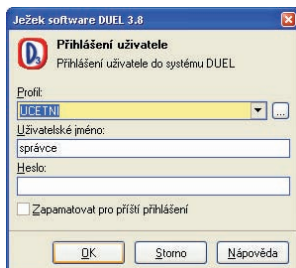
V případě, že z nějakého důvodu nemůžete instalovat program DUEL z instalačního CD, můžete jej stáhnout z webových stránek naší firmy, kde je uložen na adrese www.jezeksw.cz v oddílu **DUEL/Ke stažení**. Zde naleznete kromě instalačního souboru ke stažení také návod, jak při stahování a instalaci upravit postupovat.

D – Po instalaci verze 3.8

D1 První spuštění

Přihlášení uživatele

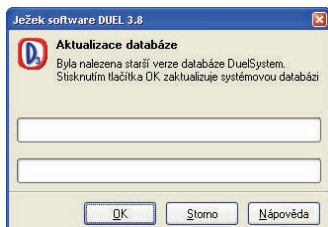
Po dokončení instalace spusťte (nejméně pomocí ikony na pracovní ploše) program DUEL 3.8. Nejprve budete vyzváni k přihlášení uživatele k SQL serveru.



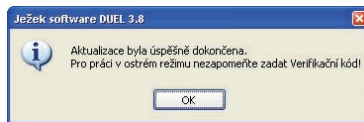
Zde doporučujeme použít stejné nastavení profilu jako u předcházející verze.

Upgrade systémové databáze

Po přihlášení uživatele program DUEL zkontroluje aktuálnost verze systémové databáze. Protože je databáze stále v původní podobě, zahájí program po souhlasu obsluhu její aktualizaci.

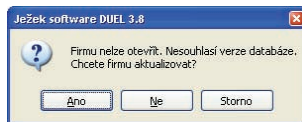


Upgradovací aparát 3.8 provede převod dat z předchozích verzí najednou i v případě, že jste nepoužívali verzi 3.7 (není třeba opakovat převod dat postupně pro všechny verze).

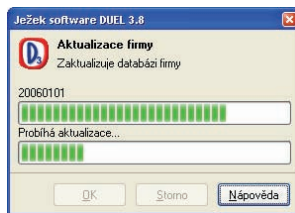


Otevření firmy v nové verzi

I když byla aktualizována systémová databáze, nepůjde žádnou zpracovávanou firmu otevřít, dokud neproběhne aktualizace příslušné databáze. Měli-li nastaveno automatické spouštění nějaké firmy nebo pokusíte-li se nějakou firmu otevřít, otevření neproběhne a objeví se hlášení, které upgrade nabídne.



Toto hlášení potvrďte a upgrade této firmy se rozeběhne standardním způsobem.



D2 Upgrade dalších firem

Budete-li chtít provést upgrade více firem najednou (bez jejich postupného spouštění), postupujte takto: Po přihlášení otevřete agendu Zpracovávané firmy (pomocí Ctrl+G nebo ve stromu **Profil/ Agendy profilu/ Zpracovávané firmy**). V této agendě spusťte operaci **Aktualizace**.

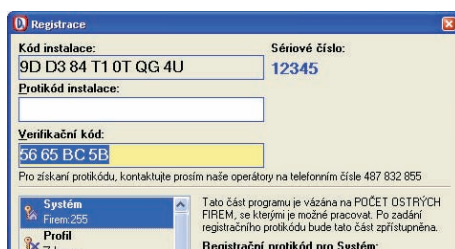


Otevře se průvodce, ve kterém můžete najednou pomocí "zaškrtnávka" vybrat firmy, které chcete aktualizovat. Upgradovat lze všechny firmy najednou jen jsou-li ze stejné verze programu. Při aktualizaci postupujte podle pokynů Průvodce.

D3 Registrace verze 3.8

Abyste mohli novou verzi programu DUEL po nainstalování používat, je třeba provést Registraci. Ta se liší v závislosti na tom, zda jste na stejném počítači používali předcházející zaregistrovanou verzi programu nebo instalujete DUEL na zcela nový počítač.

Budete-li upgrade instalovat na stejný počítač jako předchozí verzi, postačí v okně Registrace (v nabídce **Nápověda/ Registrace**) zadat tzv. **Verifikační kód**, který jste obdrželi společně s fakturou.



Po jeho zadání a restartu DUELu budou v ostrém režimu přístupné stejné moduly jako v předchozí verzi.

Upozornění: Bez zadaného verifikačního kódu nebudou přístupné žádné agendy, i když bude program zdánlivě zaregistrovaný!

Při instalaci na nový počítač musíte zaregistrovat všechny součásti programu tak, jako byste registrovali zcela nový program. Musíte zadat registrační kódy pro veškeré zakoupené moduly a ještě kód verifikační. To lze provést pouze telefonicky na lince technické podpory na čísle **487 832 855**.

D4 Kontrola dat po převodu

Po dokončení aktualizace databází spusťte v nové verzi **Údržbu dat**. Poté je třeba důsledně zkontrolovat, zda jsou data převedena správně. K tomu účelu nejlépe poslouží výstupy, které jsme doporučili vytisknout ještě v předchozí verzi programu.

D5 Doplnění nových údajů

Před další prací prověřte a dle potřeby upravte nastavení všech parametrů a číselníků:

- Z novinek upozorňujeme zejména na nastavení Parametrů účtované firmy (OKEČ, číslo FÚ, bankovní účet pro vypořádání DPH atd.).
- Pro zpracování měsíčních mezd je důležité zkontrolovat nové nastavení příplatků, jak v Parametrech firmy, tak i v Obvyklých hodnotách všech pracovníků (agenda Personalistika).
- V číselníku Skupin DPH zkontrolujte doplnění nových řádků pro zpracování dodatečného daňového přiznání. Podle potřeby si můžete doplnit další požadované skupiny.
- Pro penzijní připojištění a životní pojištění zkontrolujte v nastavení mezd, zda způsob ovlivnění vyměřovacích základů pro zdravotní a sociální pojištění odpovídá vašim požadavkům (A-Ano ve výši 100%, N-Ne, L - vyměřovací základ ovlivní částka nad limit).

D6 Záloha dat po převodu

Po skončení převáděcích prací doporučujeme znovu provést zálohu dat. Otevřete agendu **Zálohování dat** (např. pomocí klávesové zkratky **Ctrl+G** nebo ve stromu **Profil/ Agendy profilu/ Zálohování**) a spusťte operaci **Záloha firem**. V průvodci **Záloha firem** postupně vyberte všechny zpracovávané firmy a postupujte podle uvedených pokynů.

E – Ostatní

Uživatelsky upravené sestavy z předchozí verze nejsou do upgrade zahrnuty a je třeba je v případě potřeby přenést manuálně. Příslušné soubory naleznete v adresáři původní instalace (např. **C:\Program Files\ Ježek software\ Duel X.X** ve složce **Sestavy**). Budete-li chtít upravené sestavy převzít do nové verze, stačí soubory zkopírovat do nové instalace (opět do složky **Sestavy**). Vzhledem ke změnám v datových strukturách verze 3.8 však některé z nich nemusí fungovat korektně.

NOVINY 1/2007

Informační noviny pro uživatele podvojného účetnictví DUEL

Vyšlo 31.01.2007



Mariánská 3233, 470 01 Česká Lípa
Stereo: 487 525 043, 487 525 743
Duel: 487 832 855
školení: 731 102 712
obchod: 487 522 449
fax: 487 524 910
e-mail: jezek@jezeksw.cz
www.jezeksw.cz

DUEL 3.8



Seznam změn ve verzi 3.8

Obecné

- Byly aktualizovány všechny parametry a také daňový kalendář pro rok 2007.
- Do programu byl zapracován Průvodce, který usnadní a urychlí práci především začátečníkům.
- Agendy obsahující HTML kód je nyní možné zavřít také klávesou Escape.
- Parametry účtované firmy byly doplněny o nastavení, zda je firma měsíční nebo čtvrtletní plátce DPH, o klasifikaci OKEČ1 a OKEČ2, číslo FÚ a Bankovní účet se symboly pro vypořádání DPH. Údaje vystupují v daňovém přiznání a usnadňují práci v dalších agendách.
- V celém programu došlo ke sjednocení názvu operací - Zaúčtování do ÚD a Přenos do ZaP.
- Do řady agend byly zapracovány nové kontroly (varování a chyby) reagující na neočekávané stavy při zadávání dat.
- Byla vylepšena funkce filtrování a hledání, nyní program rozlišuje prázdnou a nevyplněnou hodnotu. Byly vylepšeny možnosti hledání pro údaje typu Datum.
- Byly rozšířeny možnosti nastavení pracovní plochy programu a sjednocen celkový vzhled (podoby ovládacích prvků, barevné palety, styl OFFICE XP apod.).
- Všechny sestavy byly upraveny tak, aby je bylo možné zpracovávat i na case-senzitivních instalacích SQL serverů.

Účetnictví

- Agenda Zpracování DPH byla kompletně přepracována. Nyní je možné zpracovat řádné, opravné a také dodatečné přiznání. Agenda má nové uspořádání chlopní a je umožněn přenos daňové povinnosti nebo nadměrného odpočtu do ZaP.
- Pro možnost podání dodatečného přiznání byly do číselníku DPH doplněny nové typy.
- Do číselníku dokladů byla doplněna řada uDPH, která je používána v operaci přenos daňové povinnosti nebo odpočtu do ZaP.
- Byla zapracována nová agenda Návrhy vzájemných zápočtů s podporou naplnění ze ZaP a také zaúčtování zápočtu do ÚD.

- Nově je možno tisknout výkazy zpětně i za uzavřené období. Vše funguje automaticky pouze na základě zadaných datumů.
- Byla zlepšena práce s historií výkazů včetně zvýšení rychlosti tvorby výkazů.
- Byla doplněna možnost tisku výkazu Rozvahy a Zisku a ztráty v anglickém a německém jazyce.
- Pro lepší přehlednost jsou v archivech záznamy spadající do uzavřených období zobrazeny kurzívou.
- Pro zrychlení práce je umožněn přenos Převodního příkazu do Bankovního výpisu.
- Byla vylepšena operace Platba, která pro úhrady v cizí měně umožňuje lépe zadat požadovaný kurz.
- Operace Rozdělení záznamu umožňuje rozdělit záznam v cizí měně včetně tabulky DPH
- Operace Storno v agendě ÚD obsahuje upravený dialog pro tvorbu dokladu včetně doplnění informačního textu.
- Operace Dobropis v agendě ZaP (dříve operace Storno) také obsahuje upravený dialog včetně doplnění informačního textu.
- Deklarace účtového rozvrhu byla rozšířena o možnost zadání dvou alternativních názvů účtů v cizích jazycích, které si může uživatel doplnit. Byly doplněny také tiskové sestavy s těmito alternativními názvy.
- Do agendy Závazky a pohledávky byly doplněny filtry Placeno méně a Placeno více, které zohledňují také cizí měny.
- Průměr pro náhrady byl nahrazen průměrným výdělkem, výpočet je dle nového Zákonníku práce.
- Při poskytování příspěvku na penzijní a životní pojištění je zapracováno případné zvýšení vyměřovacího základu pro zdravotní a sociální pojištění.
- Pro měsíční mzdy byla zapracována možnost zadat počet dní proplacené dovolené. Kromě zahrnutí do mzdy je o tyto proplacené dny zaměstnanci snížen nárok na dovolenou.
- Při zaúčtování mezd bylo zapracováno sledování sociálního pojištění placeného podnikem na střediska, výkony a zakázky.
- Z modulu mezd je nově možno vystavovat převodní příkazy i bez modulu Účetnictví.
- Zálohy mezd z agendy Personalistika jsou přenášeny do zpracovávaných mezd bez nutnosti jejich pořízení do agendy Příprava mezd.

Majetek

- V agendě Dlouhodobý majetek byla doplněna možnost nového přegenerování dosud nezaúčtovaných odpisů existujícího odpisového plánu.
- Drobný majetek byl přepracován na princip pohybů master~detail. Tím je umožněno nezávislé přijímání a vyřazování různého množství majetku.
- Bylo upraveno zaúčtování leasingového majetku s novými vychozími účty.

Kancelář

- Do modulu byla přesunuta agenda Převodní příkazy, aby je mohli vystavovat i uživatelé, kteří nemají modul Účetnictví.
- Převodní příkaz je umožněno vystavovat v cizí měně. Do hlavičky byl doplněn údaj Měna, upravena byla i operace naplnění ze ZaP.
- Byla rozšířena deklarace položek převodních příkazů, byl doplněn údaj Popis s návazností na agendu Závazky a pohledávky.

Mzdy

- Byly aktualizovány parametry mezd v souladu s platnou legislativou.
- Některé číselníky byly z agendy Statistika přesunuty do společných číselníků firmy.
- V souvislosti s novým Zákonníkem práce byl zcela přepracován princip příplatků. Změna se dotkla parametrů firmy, obvyklých hodnot, přípravy mezd i měsíčních mezd.
- V celém programu byla upravena práce s hrubou mzdou dle nové definice Zákonníku práce. Stávající chápání hrubé mzdy je nyní uloženo v údajích Hrubý příjem.