

Pracovní postup pro Upgrade

Informační noviny pro uživatele podvojného účetnictví DUEL

Vyšlo 11.10.2007



Ježek software s.r.o.

Mariánská 3233, 470 01 Česká Lípa

Stereo: 487 525 043, 487 525 743

Duel: 487 832 855

školení: 731 102 712

obchod: 487 522 449

fax: 487 524 910

e-mail: jezek@jezeksw.cz

www.jezeksw.cz

DUEL 3.9



A – Úvodní informace

Program DUEL, jako aplikace typu **klient / server**, je rozdělen na dvě základní části:

- **Aplikační**, která je tvořena uživatelským a komunikačním rozhraním a
- **Datovou**, která zahrnuje SQL server a jím spravované databáze.

Aktualizace Aplikační části proběhne jednoduše, původní verze bude odinstalována a nahrazena verzí 3.9. Upgrade Datové části se netýká vlastního SQL serveru, pouze databáze původní verze musí být přizpůsobeny aktualizovanému programu.

B – Před instalací verze 3.9

B1 Příprava stávajících dat

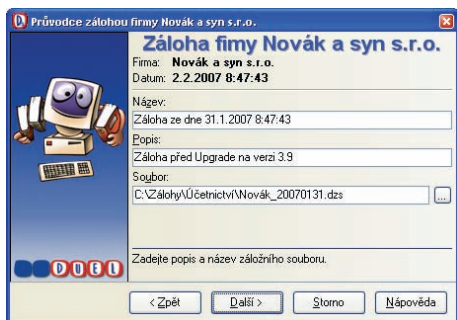
Před provedením upgrade doporučujeme v každém modulu vytisknout základní přehledové sestavy, které umožní pozdější kontrolu aktualizovaných dat (seznamy vět, rozvaha, výsledovka, pokladní deník, bankovní výpisy, saldokonto, mzdové listy...).

Na závěr provedte **Kompletní údržbu dat**.

B2 Záloha dat

Před zahájením upgrade důrazně připomínáme provedení zálohy pořízených dat. Za všechny důvody zmiňujeme jediný argument – v datových souborech je uložena vaše mnohdy několikaletá práce. Uložení záloh na externí médium se vyhnete možným komplikacím například při havárii počítače.

Zálohování dat



Otevřete agendu **Zálohování dat** (např. pomocí klávesové zkratky **Ctrl+G** nebo ve stromu **Profil/ Agendy profilu/ Zálohování**), spusťte operaci **Záloha firem** a postupujte podle pokynů Průvodce. Postup opakujte pro všechny zpracovávané firmy.

Úschova SQL databází programu DUEL (nepovinné)

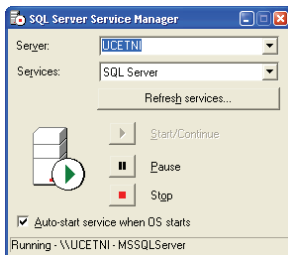
Přestože program DUEL disponuje kompletním zálohovacím aparátem, může být z různých důvodů vhodné pořídit zálohu dat způsobem, který je na jakékoli aplikaci nezávislý:

Zastavení SQL serveru

1. Protože SQL server "zamyká" databáze, které jsou aktivní, je třeba jeho běh nejprve ukončit.



2. Dvojklikem na ikoně SQL serveru umístěné v systémové oblasti vyvoláte službu SQL Server Service Manager.



3. Zde stisknutím tlačítka **Stop** zastavíte běh SQL serveru. Správně provedená akce je signalizována změnou ikony (zelená šipka se změní na červený čtvereček).



Upozornění: Pokud pracujete v síťovém provozu, je třeba zastavit SQL server na počítači, na kterém jsou umístěna sdílená data!

Zálohování databází účtovaných firem

1. V adresáři **Program Files\Microsoft SQL server\ Mssql\ Data** vyhledejte soubory:
 - **DuelSystem.mdf**,
 - **DuelSystem(_log).ldf**,
 - všechny soubory začínající **DuelFirma_** s příponou **mdf** a **ldf**.
2. Tyto soubory můžete např. vypálit na CD nebo je zkopírovat do některé složky se zálohami.

Upgrade programu **DUEL 3.9** a převod dat je rozdělen na:

A ... Úvodní informace

B ... Před instalací verze 3.9

- B1 Příprava stávajících
- B2 Záloha dat
- B3 Odinstalování programu DUEL

C ... Instalace verze DUEL 3.9

- C1 Instalace z CD
- C2 Stažení verze z www.jezeksw.cz

D ... Po instalaci verze 3.9

- D1 První spuštění
- D2 Upgrade dalších firem
- D3 Registrace verze 3.9
- D4 Kontrola dat po převodu
- D5 Záloha dat po převodu

E ... Ostatní

Nyní by měla být všechna důležitá data bezpečně zazálohována.

Opětovné spuštění SQL serveru

Po provedení zálohy můžete SQL server znovu spustit. Učinite tak opět prostřednictvím SQL Server Service Manageru – stisknutím tlačítka **Start/Continue**. Pokud je server spuštěn, projeví se jeho stav příslušnou ikonou (červený čtvereček ze změni zpět na zelenou šipku).



B3 Odinstalování DUELu

Pomocí standardního aparátu MS Windows (v nabídce **Start/Ovládací panely/ Přidat nebo odebrat programy**) odinstalujte původní verzi z pevného disku počítače tak, že v otevřeném seznamu všech nainstalovaných aplikací vyhledejte položku **Podvojně účetnictví DUEL**, označte ji a stiskněte tlačítko **Odebrat**.



Přidat nebo odebrat programy

Upozornění: MS SQL server a všechny databáze programu zůstanou i po odebrání DUELu na pevném disku nedotčeny.

Pro kompletní odebrání všech součástí odinstalovaného programu DUEL restartujte počítač.

Pracujete-li s DUElem v síti, postupujte na všech stanicích stejně.

Pokračování na straně 2 ...

C – Instalace verze DUEL 3.9

C1 Instalace z CD

Vložte nové instalační CD do mechaniky a vyčkejte spuštění úvodní navigace. Pokud se navigace neobjeví, pravděpodobně máte vypnutou funkci pro automatické spouštění vložených CD (tzv. autorun). V takovém případě otevřete volbu Tento počítač a poklepejte na ikonu příslušné CD mechaniky.

Pomocí odkazu "**Zde spusťte instalaci programu DUEL 3.9**" se přepněte na stránku s instalačními pokyny a dále postupujte podle instrukcí.

V průběhu instalace určete, zda má být umístěn zástupce programu na ploše nebo do panelu snadného spuštění. Po ukončení instalace naleznete ikonu pro spuštění programu DUEL na vámi určeném místě.

Chcete-li program provozovat síťově, nainstalujte novou verzi na všechny příslušné počítače.

C2 Stažení verze z internetu

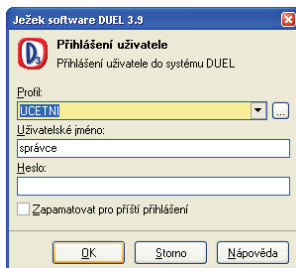
V případě, že z nějakého důvodu nemůžete instalovat program DUEL z instalačního CD, můžete jej stáhnout z webových stránek naší firmy, kde je uložen na adrese www.jezeksw.cz v oddílu **DUEL/Ke stažení**. Zde naleznete kromě instalačního souboru ke stažení také návod, jak při stahování a instalaci upravit postupovat.

D – Po instalaci verze 3.9

D1 První spuštění

Přihlášení uživatele

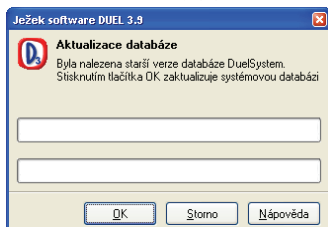
Po dokončení instalace spusťte (nejméně pomocí ikony na pracovní ploše) program DUEL 3.9. Nejprve budete vyzváni k přihlášení uživatele k SQL serveru.



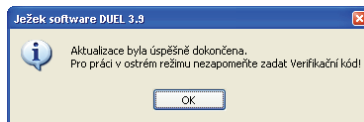
Zde doporučujeme použít stejné nastavení profilu jako u předcházející verze.

Upgrade systémové databáze

Po přihlášení uživatele program DUEL zkontroluje aktuálnost verze systémové databáze. Protože je databáze stále v původní podobě, zahájí program po souhlasu obsluhu její aktualizaci.

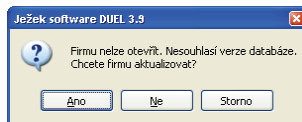


Upgradovací aparát 3.9 provede převod dat z předchozích verzí najednou i v případě, že jste nepoužívali verzi 3.8 (není třeba opakovat převod dat postupně pro všechny verze).

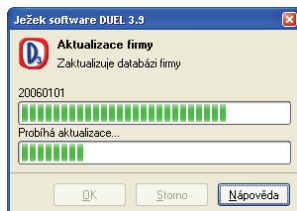


Otevření firmy v nové verzi

I když byla aktualizována systémová databáze, nepůjde žádnou zpracovávanou firmu otevřít, dokud neproběhne aktualizace příslušné databáze. Měli-li nastaveno automatické spouštění nějaké firmy nebo pokusíte-li se nějakou firmu otevřít, otevření neproběhne a objeví se hlášení, které upgrade nabídne.



Toto hlášení potvrďte a upgrade této firmy se rozeběhne standardním způsobem.



D2 Upgrade dalších firem

Budete-li chtít provést upgrade více firem najednou (bez jejich postupného spouštění), postupujte takto:

Po přihlášení otevřete agendu Zpracovávané firmy (pomocí Ctrl+G nebo ve stromu Profil/ Agendy profilu/ Zpracovávané firmy). V této agendě spusťte operaci **Aktualizace**.

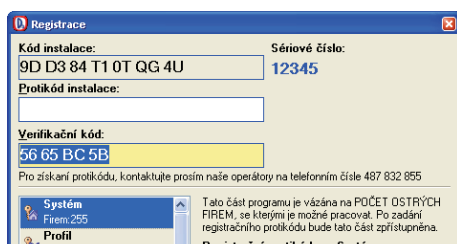


Otevře se průvodce, ve kterém můžete najednou pomocí "zaškrtnávka" vybrat firmy, které chcete aktualizovat. Upgradovat lze všechny firmy najednou jen jsou-li ze stejné verze programu. Při aktualizaci postupujte podle pokynů Průvodce.

D3 Registrace verze 3.9

Abyste mohli novou verzi programu DUEL po nainstalování používat, je třeba provést Registraci. Ta se liší v závislosti na tom, zda jste na stejném počítači používali předcházející zaregistrovanou verzi programu nebo instalujete DUEL na zcela nový počítač.

Budete-li upgrade instalovat na stejný počítač jako předchozí verzi, postačí v okně Registrace (v nabídce **Nápověda/ Registrace**) zadat tzv. **Verifikační kód**, který získáte na lince technické podpory.



Po jeho zadání a restartu DUELu budou v ostrém režimu přístupné stejné moduly jako v předchozí verzi.

Upozornění: Bez zadaného verifikačního kódu nebudou přístupné žádné agendy, i když bude program zdánlivě zaregistrovaný!

Při instalaci na nový počítač musíte zaregistrovat všechny součásti programu tak, jako byste registrovali zcela nový program. Musíte zadat registrační kódy pro veškeré zakoupené moduly a ještě kód verifikační. To lze provést pouze telefonicky na lince technické podpory na čísle **487 832 855**.

D4 Kontrola dat po převodu

Po dokončení aktualizace databází spusťte v nové verzi **Údržbu dat**. Poté je třeba důsledně zkontrolovat, zda jsou data převedena správně. K tomu účelu nejlépe poslouží výstupy, které jsme doporučili vytisknout ještě v předchozí verzi programu.

D5 Záloha dat po převodu

Po skončení převáděcích prací doporučujeme znovu provést zálohu dat. Otevřete agendu **Zálohování dat** (např. pomocí klávesové zkratky **Ctrl+G** nebo ve stromu **Profil/ Agendy profilu/ Zálohování**) a spusťte operaci **Záloha firem**. V průvodci **Záloha firem** postupně vyberte všechny zpracovávané firmy a postupujte podle uvedených pokynů.

E – Ostatní

Uživatelsky upravené sestavy z předchozí verze nejsou do upgrade zahrnuté a je třeba je v případě potřeby přenést manuálně. Příslušné soubory naleznete v adresáři původní instalace (např. **C:\Program Files\ Ježek software\ Duel X.X** ve složce **Sestavy**). Budete-li chtít upravené sestavy převzít do nové verze, stačí soubory zkopírovat do nové instalace (opět do složky **Sestavy**). Vzhledem ke změnám v datových strukturách verze 3.9 však některé z nich nemusí fungovat korektně.

NOVÝ MODUL SKLADY UVOLNĚN DO DISTRIBUCE

Součástí ekonomického systému DUEL 3.9 je nový modul **Sklady**. Uživatelé, kteří chtějí pouze přejít na novou verzi 3.9 tak mohou z verze 3.8 učinit bezplatně. Z předchozích verzí pak jen za upgradové (ceny ve výši 20% ceníkových cen).

Pokud chcete začít používat nový modul **Sklady**, je potřeba ho ke stávající licenci "přikoupit". Cena byla stanovena na 4.500 Kč bez DPH za základní licenci typu B (neomezeně firem na jednom počítači).

