

NOVINY 1/2010

Informační noviny pro uživatele podvojného účetnictví Ježek software s.r.o.

Vyšlo 18.01.2010



Ježek software s.r.o.

Mariánská 3233, 470 01 Česká Lípa

STEREO: 487 525 043, 487 525 743

DUEL: 487 832 855

Firemní řešení DUEL: 487 522 864

Obchodní oddělení: 487 522 449

Školení: 731 102 712

Fax: 487 524 910

e-mail: jezek@jezeksw.cz

www.jezeksw.cz

UPGRADE 2010

Vážení přátelé,

rádi bychom vám poděkovali za důvěru, kterou jste nám objednáni programu STEREO 18 projevili. Protože bylo do nové verze, kromě legislativních změn pro rok 2010, zapracováno mnoho zlepšení a celá řada námětů, které jsme od vás obdrželi, věříme, že vám nový program ještě více usnadní práci.

Instalace i převod dat jsou plně automatizované a měly by být, tak jako v minulých letech, snadné a jednoduché. Letos vám navíc nabízíme možnost provést upgrade formou Vzdálené správy, kdy se naši technici mohou připojit k vašemu počítači a provést potřebné kroky místo vás.

Přejeme vám při práci s našimi programy v roce 2010 mnoho úspěchů.

Tomáš Ježek
Ing. Tomáš Ježek

Pracovní postup pro upgrade na STEREO verze 18

A – Spuštění instalačního programu z CD

Na dodaném CD je připraven program **INSTALL**, který vás pomocí jednoduchých pokynů povede.

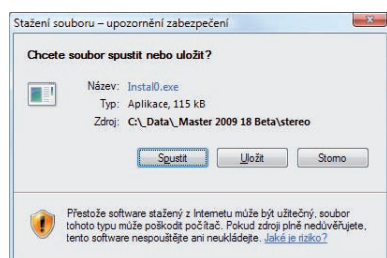
A1 – Spuštění pomocí navigace na CD

1. V prostředí Windows se po vložení CD ROMu do mechaniky automaticky otevře úvodní navigace, ze které tlačítkem **Zde instalujte STEREO 18** pokračujte dále.

Zde instalujte STEREO 18

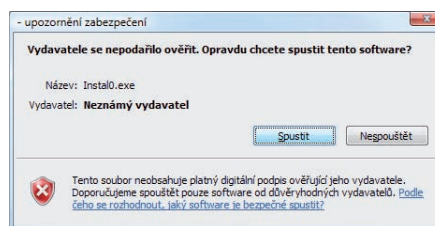
2. V dialogu, který se zobrazí, zvolte možnost **Spustit** (nebo **Otevřít**).

Pozor, tlačítko Uložit instalaci programu nezajistí! Instalační program se musí spustit!



3. V závislosti na úrovni zabezpečení vašeho systému se mohou objevit ještě další dialogová okna ohledně ověření.

Také v nich stiskněte tlačítko (vyberte volbu) **Spustit**.



4. Dále pokračujte podle postupu v bodu B – Vlastní instalace.

A2 – Spuštění přímo, bez navigace na CD

Instalační program lze z CD spustit i přímo, např. když se obsah CD nezobrazuje automaticky, a to příkazem

X:INSTALL

zadaným do nabídky **Start/ Spustit...**

Písmeno X nahradíte označením mechaniky CD ROM ve vašem počítači a stisknete klávesu Enter.

- Ve Windows 3.x zadejte příkaz **X:INSTALL** do nabídky **Soubor/ Spust'** a potvrďte.
- V MS DOS zadejte **INSTALL** přímo do příkazového řádku po přepnutí na CD mechaniku a potvrďte klávesou Enter.

Dále pokračujte podle postupu v bodu B – Vlastní instalace.

Pokračování na straně 2...

NABÍDKA

Instalace upgrade Vzdálenou správou

Letos si můžete nechat upgrade 2010 nainstalovat přímo od techniků Ježek software s.r.o. Pomocí služby Vzdálená správa se na váš pokyn připojíme k vašemu počítači a společně provedeme potřebné kroky. Kontaktujte hotline STEREO na číslech 487 525 743 nebo 487 525 043 a informujte se na možnost objednání této služby u našich operátorů.

Upgrade Vzdálenou správou zahrnuje následující operace:

- Zálohu dat ve vaší stávající verzi STEREA.
- Instalaci nové verze STEREO 18 pro rok 2010.
- Převod dat do nové verze a kontrolu potřebných nastavení.
- Zálohu dat v nové verzi.

* Instalace budeme provádět v pořadí došlých objednávek!

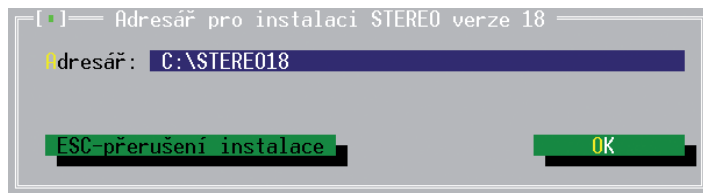
Kdy podle vašich potřeb *
Kde u vás - vzdáleně na vašem PC
Kolik 900 Kč bez DPH za hodinu
Volejte hotline STEREO

B – Vlastní instalace

Základní část instalace se provádí stejně pro všechny druhy licencí od volné verze po síťovou.

B1 – Základní část

Instalační program otevře okno pro zadání adresáře, do něhož bude program STEREO 18 nakopírován.



Obvykle není důvod ho měnit. Pokud se rozhodnete zvolit jiný adresář, zadejte jeho název (včetně označení disku). Pole pro zadání aktivujte písmenem "A" nebo poklepem myši. Zadaný adresář potvrďte **Enter**.

Upozornění! Verzi 18 instalujte do nového samostatného adresáře!

Úspěšné dokončení instalace je oznámeno hlášením.

B2 – Úprava konfigurace

Vzhledem k tomu, že pravděpodobně používáte předcházející verze programu, dá se předpokládat, že systémové parametry (včetně parametru FILES) již máte nastaveny. Následující úpravy provádějte v případě, že program instalujete na nový počítač nebo po výměně používaného operačního systému. Pro vaši snadnější orientaci ve změnách u jednotlivých operačních systémů jsme připravili přehledovou tabulku.

Operační systém	Parametr FILES	Systémová klávesnice
DOS Windows 3.xx Windows 95 Windows 98	Je nastaven v souboru C:\CONFIG.SYS	Vypnout českou klávesnici příkazem KEYB US v souboru AUTOEXEC.BAT .
Windows ME	Je nastaven hodnotou PerVMFiles v sekci [386Enh] v souboru SYSTEM.INI .	Vypnout českou klávesnici (nastavením US) na chlopi Mezinárodní v konfiguračním programu MSCONFIG .
Windows NT Windows 2000 Windows XP Windows Vista Windows 7	Je nastaven v souboru CONFIG.NT umístěném v adresáři C:\Windows\System32 .	Vypnout českou klávesnici příkazem KB16 US ve spouštěčím souboru programu STEREO (S.BAT , SXP.BAT).

Pokud upravíte CONFIG.SYS nebo SYSTEM.INI, restartujte před spuštěním programu STEREO 18 počítač. U operačních systémů Windows NT, 2000, XP, Vista a Windows 7 není restart nutný.

B3 – Síťová verze

Pro správnou funkci síťové verze proveďte následující kroky:

1. Program STEREO 18 nainstalujte na každou stanicí, ze které s ním budete chtít pracovat.
2. Ze zasláného CD doinstalujte na každou zúčastněnou stanicí **síťový runtime PC FANDu**. Postup jeho instalace je totožný s instalací vlastního programu STEREO (viz kapitola B1). Runtime se instaluje do stejného adresáře jako program STEREO 18.
3. Pro jednoznačné rozlišení počítače v síti nastavte nebo zkontrolujte stávající identifikační číslo – **LANNODE**:
 - Lze jej zadat přímo do souboru AUTOEXEC.BAT (pro Windows NT nebo 2000 do souboru AUTOEXEC.NT) pomocí systémového editoru SYSEDIT nebo poznámkového bloku (NOTEPADu).

- Používáte-li Windows XP, Vista nebo Windows 7, zadejte číslo stanice do dávkového souboru SXPLAN.BAT, který je pro toto prostředí Windows speciálně připraven.

Upozornění! Bez ohledu na to, do kterého souboru chcete číslo stanice doplnit, učiňte tak doplněním řádku

SET LANNODE=číslo počítače

Každý počítač v síti musí mít přiděleno jedinečné číslo **v rozsahu 0 až 125**.

Upozornění! V případě síťové verze by měl být program nainstalován nejprve na server a na něm také proveden převod dat. Na ostatních stanicích není bezpodmínečně nutno data převádět, ale je dostačující založení firmy se stejným názvem a nastavení cesty na server. Převod dat na jednotlivých počítačích využijete v situaci, kdy je potřeba převést např. upravené sestavy nebo specifická lokální nastavení programu STEREO. I po tomto převodu je nutno nastavit cestu ke sdíleným datům, nebo tu není možno doplňovat automaticky.

C – Převod dat

Cílem upgrade je přenesení vašich již pořízených záznamů z minulých verzí programu do nové. V zájmu maximální bezpečnosti převodní program upgradovaná data nejprve zkopíruje do adresáře s verzí programu STEREO 18. Na původním místě data zůstanou nedotčena. Po ukončení převodu dat a následném spuštění programu by měly obě verze (výchozí i verze 18) obsahovat totožná data a příslušné tiskové výstupy by měly dávat stejné výsledky.

C0 – Princip převodu dat

Po nainstalování programu STEREO 18 jsou ve vytvořeném adresáři (např. C:\STEREO18) připraveny dva nezávislé programy. Program STEREO a program UPGRADE pro převod dat z předchozích verzí. Vzhledem k tomu, že oba programy používají stejný runtime PC FANDu, není možné je provozovat současně. Spusťte tedy nejprve převodní program a teprve po jeho ukončení spusťte STEREO.

Upozornění! Do programu STEREO 18 lze převést data z verzí 12 – 17. Pro převod dat starších verzí (až do verze 7) je třeba použít jako "mezikrok" (demo)verzi 12. Postup konzultujte s pracovníky hotline.

C1 – Před převodem dat

Ze zkušeností víme, že bezproblémový převod je podmíněn určitými opatřeními, která doporučujeme provést:

1. **Uzavření rozpracovaných dokladů** – převodový aparát přebírá většinu souborů z minulých verzí. Mezi těmi, které přebírá **nejsou**, patří rozpracované doklady v agendách Příjemky, Fakturace, Objeďnávky apod. Pokud chcete převést i tyto rozpracované doklady, doporučujeme je ukončit a tím odeslat do archivů.
2. **Údržba dat** – počátkem nového kalendářního roku provádějí mnozí uživatelé různé úpravy a změny nastavení. Aby byly veškeré vazby v programu zachovány respektive aktualizovány, doporučujeme vám provést kompletní Údržbu dat.
3. **Kontrola účetního deníku** – v účetní praxi se někdy vyskytnou případy, které je nutné řešit ručně na základě vlastních zkušeností. Pokud zaúčtování neodpovídá obvyklým případům, může v hraničních případech převodní program takové zaúčtování špatně interpretovat a následně i přenést do nové verze. Abyste takové případné doklady zachytili ještě před převodem a mohli je po jeho provedení snadno zkontrolovat, doporučujeme provést Kontrolu účetního deníku. Volbu pro její provedení naleznete v nabídce **Ostatní/Speciality**.
4. **Záloha dat** – proveďte zálohu dat všech zpracovávaných firem na libovolné záložní médium (z důvodu bezpečnosti doporučujeme CD, ZIP nebo tzv. flash paměť připojovanou do USB portu).

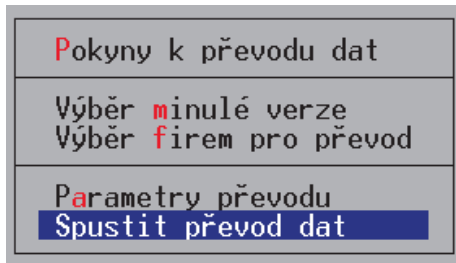
Pokračování na straně 3...



C2 – Vlastní převod

Převodní program spustíte příkazem (respektive dávkovým souborem) **U.BAT** nebo **UPGRADE.BAT**, který se nachází v adresáři s novou verzí (pravděpodobně C:\STEREO18).

Uživatelé operačních systémů Windows mohou použít zástupce, který je po instalaci nové verze STEREO 18 automaticky umístěn na pracovní ploše počítače (máte-li jistotu, že převod již nebudete opakovat, můžete tohoto zástupce po dokončení převodu z plochy odstranit).



Převodní program obsahuje následující volby:

- **Pokyny k převodu dat** – volba obsahuje popis prováděné akce včetně doporučených činností před a po převodu.
- **Výběr minulé verze** – po spuštění program prohledá disk, ze kterého byl spuštěn, ve snaze najít předchozí verze STEREA. V případě jejich nalezení se nabídne seznam verzí, z něhož lze klávesou **Enter** vybrat zdrojovou verzi k převodu. Automatické vyhledání lze odmítnout a cestu k programu zadat ručně. Stejně tak zadejte cestu ručně i v případě, že se nepodaří minulou verzi vyhledat automaticky. Pro snazší vyhledání starších verzí programu STEREO je editační formulář pro zadání cesty k předchozí verzi podporován klávesou **Tab**. Po jejím stisku vyberte disk, na němž je hledaná verze uložena a v následujícím okně vyhledejte příslušný adresář. Jeho výběr potvrďte klávesou **Enter**.

Poznámka. Ruční vyhledání verze je ve většině případů rychlejší, ale je potřeba znát umístění programu, z níž mají být data převáděna. Cestu k předchozí verzi lze zjistit ještě před spuštěním upgrade a to kliknutím pravého tlačítka myši na zástupci tohoto programu a výběrem volby **Vlastnosti** (levým tlačítkem myši). Na záložce **Zástupce** (pro Windows 95 a 98 se jedná o záložku Program) naleznete tuto informaci v řádku **Spustit v**.

- **Výběr firem pro převod** – tato volba je až do zadání správné cesty k programu nepřístupná. Je-li cesta zadána správně, otevře zmíněná volba seznam firem zpracovávaných v dané verzi. Nastavením výběru na **A – ano** určíte, které z uvedených firem budou do převodu zahrnuty. Ostatní firmy budou z převodu vynechány.
- **Parametry převodu** – pro zachování nastavení klávesnice, tiskárny a monitoru v nové verzi stiskněte **Enter** i na řádku Konfiguraci (FAND.CFG, *.INI). Potvrzení převzetí se projeví změnou slova **Ne** na **Ano**. Tak si zajistíte převod nastavení programu i sestav bez nutnosti dalšího ručního nastavování.

Poznámka. Rozhodnete-li se původní nastavení nepřebírat, doporučujeme projít příslušné volby v nové verzi ručně a program znovu přizpůsobit vašim potřebám. Princip nastavování se od předchozích verzí nezměnil.

Vedle převodu nastavení lze do nové verze programu přenést i uživatelsky vytvořené tiskové sestavy a editační formuláře (uložené v nabídkách **Vlastní sestavy** a **Vlastní formuláře**). Pokud u vás došlo k individuálním úpravám tiskových sestav, určitě nezapomeňte stisknout klávesu **Enter** také na řádku **Vlastní pohledy a sestavy**. Potvrzení převzetí se projeví změnou slova **Ne** na **Ano**.

- **Spustit převod dat** – poslední volba spustí převodní aparát.

Upozornění! Převodní program UPGRADE lze kdykoli spustit znovu a převést dodatečně další firmy. Při opakovaném převodu však věnujte velkou pozornost výběru firem. **Vyberete-li již jednou převedenou firmu, program přepíše data v nové verzi a vy tak můžete ztratit případně nově pořízené záznamy.**

D – Spuštění programu

Spuštění programu STEREO je řešeno pomocí tzv. dávkového souboru S.BAT (případně S50.BAT, SXP.BAT, SLAN.BAT...), který je uložen v adresáři s programem. Tento soubor může mimo jiné obsahovat sled příkazů, které dočasně upraví některé vlastnosti operačního systému.

D1 – Vlastní spuštění

- **Spuštění pomocí zástupce** – v rámci instalace je (v systémech Windows 95 a vyšších) na pracovní plochu automaticky vytvořen zástupce **Ježeksw Stereo 18** s ikonou. Poklepáním na ikonu program jednoduše spustíte. Nastavení zástupce se od minulých verzí neměnilo (postup naleznete v příručce Instalace a ovládání).

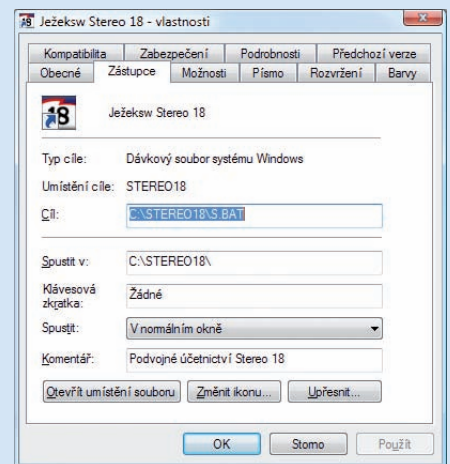


Nově je vytvořen i zástupce **Ježeksw Stereo 18 – 50 řádků**, který je připraven pro režim 50 řádků. Více informací najdete v Rozdílové dokumentaci.



Přestože je pro spuštění programu STEREO 18 připraveno více dávkových souborů (S.BAT, SXP.BAT, SLAN.BAT atd.), zástupce je vždy spojen pouze se souborem S.BAT. Budete-li chtít pro spuštění programu využít jiný dávkový soubor, změňte volání dávkového souboru ve Vlastnostech zástupce.

Vlastnosti naleznete v nabídce otevřené po kliknutí pravým tlačítkem myši na příslušného zástupce. Zvýšenou pozornost věnujte výběru a nastavení zástupce pro síťovou verzi (viz kapitola B3 a dokumentace na CD).



- **Spuštění dávkou** – spočívá v přímém spuštění dávkového souboru **S.BAT**. To lze provést různými způsoby, z nichž některé jsou použitelné jen ve vybraných operačních systémech.
- **Spuštění z příkazového řádku** – v příkazovém řádku zadejte na disku s instalací programu (nejčastěji **C:>**) následující sled příkazů:

```
CD\  
CD STEREO18  
S
```

- **Spuštění pomocí volby Start/ Spustit...** – v nabídce **Start** zvolte **Spustit...** a do otevřeného okna zadejte úplnou cestu k dávkovému souboru např. **C:\STEREO18\S.BAT** a potvrďte ji klávesou **Enter** nebo stiskem tlačítka **OK**.
- **Spuštění z okna Windows** – k dávkovému souboru **S.BAT** se můžete také "proklikat" přes ikonu **Tento počítač**. Samozřejmě lze využít i Průzkumník či další souborové manažery.

Při prvním spuštění se kontroluje úplnost přebíraného konfiguračního souboru a dle potřeby se doplní. Kontrolu a případné změny proveďte v nabídce **Ostatní/ Speciality/ Nastavení prostředí**.

Pokračování na straně 4...



D2 – Registrace

Okamžitě po prvním spuštění programu se na obrazovce objeví formulář pro registraci. Do něj zadejte údaje uvedené na registračním lístku, který je součástí dodávky.

Upozornění! Licenční kód (skládající se ze dvou pětiznakových skupin) je generován na základě předchozích informací (jméno, název firmy, použitá licence a počet počítačů). Proto je třeba tyto údaje zadat **přesně podle registračního lístku** a to i v případě, že jsou uvedeny chybně. V případě jakékoli korekce program údaje nepřijme a budete muset celý proces opakovat. Nápravu chybně uvedených informací vyřešte po registraci dodatečně telefonicky s pracovníky obchodního oddělení.

Registrační údaje lze zadat i bez diakritiky (např. Stepan Kriz místo Štěpán Kříž).

Tip. Pokud chcete mít licenční údaje včetně diakritiky, ale nevíte například, jak zadat písmeno **ä**, postupujte následovně: Znak zadejte bez diakritiky **a**, vraťte se klávesou šipka vlevo tak, aby kurzor blikal pod zadaným písmenem. Opakovaným stiskem klávesy **F4** dojde k zobrazování písmene s potřebným diakritickým znaménkem **ä**. Tento postup "doplňení" znamének je obecně platný v celém programu STEREO.

D3 – Data převedených firem

Po zadání správných registračních údajů program otevře firmu PŘÍKLAD. V hlavním modulu v nabídce **Ostatní/ Jiná firma** vyberte jednu z převedených firem a otevřete ji, aby program mohl dokončit převod dat. Stejně postupujte i u dalších převedených firem.

E – Po převodu

Převodový aparát se v maximální možné míře snaží převzít data z minulé verze v kompletní a nezměněné podobě. Vzhledem k rozdílům mezi minulou a novou verzí je však třeba věnovat zvýšenou pozornost kontrole převedených dat a nastavení nových parametrů.

E1 – Dokončení převodu dat

Při prvním otevření každé převedené firmy program automaticky udělá celou řadu operací, které završí proces převodu. Na závěr provede kompletní údržbu dat.

Tip. V případě síťové verze proveďte na všech stanicích nastavení parametrů v nabídce **Ostatní/ Speciality/ Cesty ke sdíleným datům** a ověřte, zda se data skutečně sdílí.

E2 – Kontrola dat

Vzhledem k velkému množství zásadních změn v nové verzi programu je třeba provést důkladnou kontrolu převedených dat a dle potřeby je přizpůsobit novým vlastnostem programu.

Plošnou kontrolu provedete nejlépe porovnáním stejných tiskových sestav vytištěných z obou verzí programu (z minulé i nové). Nejvhodnější tiskové sestavy pro jednotlivé moduly jsou:

Účetnictví	Rozvaha a Výsledovka (obě sestavy jsou v nabídce Účetnictví/ Přehledy)
Majetek	Seznam majetku (Majetek/ Výpisy)
Skлады	Zásoby (Skлады/ Přehledy/ Zásoby)
Mzdy	Seznam zaměstnanců (Mzdy/ Zaměstnanci/ Tiskové sestavy) Opis po měsících (Mzdy/ Archiv/ Tiskové sestavy/ Seznam mezd) Mzdový list (Mzdy/ Archiv/ Souhrnné sestavy/ Mzdové listy) Rekapitulace (Mzdy/ Archiv/ Souhrnné sestavy/ Mzdové listy)

Upozornění! Naleznete-li při těchto kontrolách nějaké rozdíly, můžete jejich odstranění konzultovat s pracovníky hotline.

E3 – Kontrola a doplnění parametrů

Při převodu dat z předchozích verzí je potřeba zkontrolovat nastavení parametrů a číselníků ve všech modulech programu STEREO 18.

- Ostatní/ Parametry/ (Sdílené)/ Mzdy/ Pojištění
- Ostatní/ Parametry/ (Sdílené)/ Mzdy/ Daň z příjmů
- Ostatní/ Parametry/ (Sdílené)/ Mzdy/ Nemocenské dávky

Ujistěte se, že před zpracováním nových mezd je nastaven v nabídce **Ostatní/ Parametry/ (Sdílené)/ Mzdy/ Parametry zpracování** údaj **Mzdové období** na **01.2010** a **Naposledy uzavřené mzdové období** je **12.2009**, dále zkontrolujte variabilní symbol pro OSSZ, sazbu zákonného pojištění zaměstnanců a minimální výši přeplatku daně.

U – Data z programu Účto

Při přechodu z daňové evidence z programu Účto od firmy Tichý & spol. na vedení účetnictví v programu STEREO od firmy Ježek software s.r.o. lze využít automatizovaný převod dat.

Přímý převod dat se realizuje vždy mezi verzemi vydávanými pro daný rok. Protože z programu Účto 2010 ještě neexistuje převodový můstek rovnou do nového programu STEREO 18, je na instalačním CD k dispozici také verze STEREO 17.08. Chcete-li svá data z daňové evidence Účto 2007-2009 přenést, využijte buď svou verzi STEREO 17 nebo si nově nainstalujte (demo)verzi STEREO 17 z dodaného CD. Můstek, který umí zpracovat a převést tato data, se spouští souborem **ucto_s17.bat**.

Převedená data pak již ze STEREA 17 standardním postupem (podle výše uvedeného návodu) upgradujete do verze STEREO 18. Pevod dat z letošní verze Účto 2010 do programu STEREO 18 bude doplněn později a bude k dispozici ke stažení na našich stránkách. Zároveň pak bude součástí update verze STEREO 18 vydávaných v průběhu roku 2010.

Soutěž o robotický vysavač ROOMY GOLD

Na portále www.MamNaVic.cz probíhá do 28. února 2010 soutěž o robotický vysavač RobZone Roomy Gold v hodnotě 12.990 Kč.



Dárek pro uživatele

Vzhledem ke kladným ohlasům uživatelů na loňský dárek i letos všichni obdrží ve své zásilce Plánovací a daňový kalendář pro rok 2010.

