



HLAVNÍ TÉMA

UPGRADE 2015 STEREO 23

Přichází nové účetní období a s ním nový program STEREO 23 pro rok 2015. Kromě legislativních změn obsahuje desítky dalších úprav a vylepšení na základě vašich tipů, námětů a přání.

- » Návod na instalaci a bezpečný upgrade na verzi STEREO 23
- » Nezbytné kroky po převodu dat

Vážení přátelé,

právě držíte pokyny k instalaci programu a k převodu dat do nové verze **STEREO 23**. Rádi bychom vám poděkovali za důvěru, kterou jste objednááním programu projevíli. Věříme, že vám nová verze pro rok 2015 opět usnadní a zpříjemní práci.

Zároveň bychom vám chtěli připomenout, že jsme spolu se změnou telefonní ústředny zprovoznili nové číslo **487 714 600** pro linku technické podpory. Díky tomu se snáze dovoláte, my naopak budeme moci pružněji reagovat na aktuální vytíženost linek a lépe distribuovat příchozí telefonní hovory mezi více techniků.

Přejeme vám při práci s programem STEREO 23 mnoho úspěchů.

Ing. Tomáš Ježek

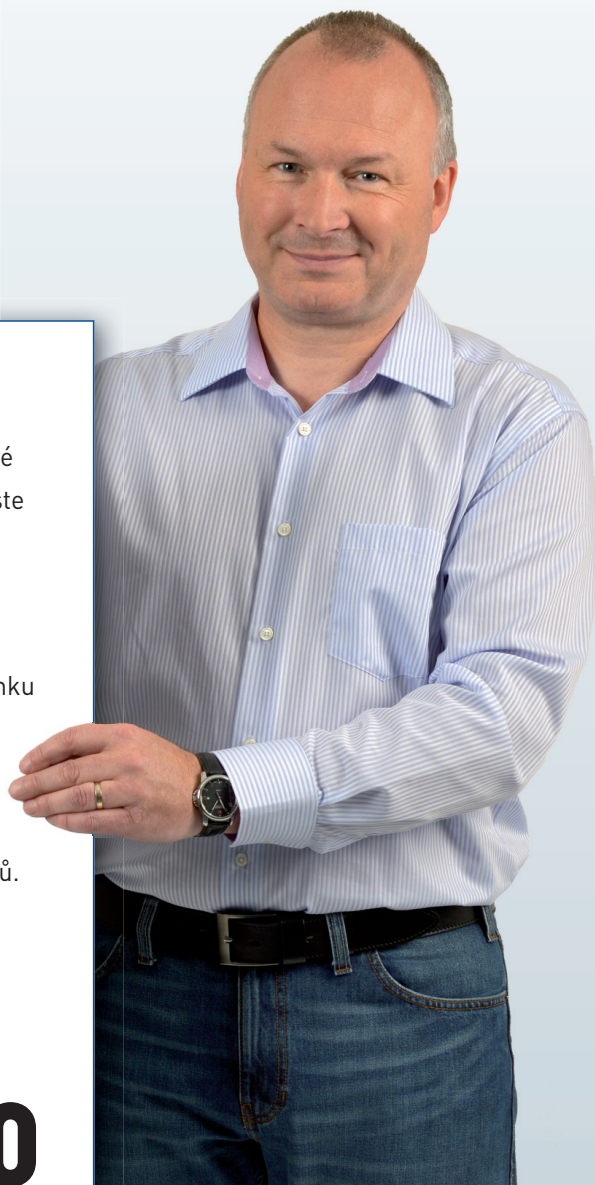
A pro zopakování ještě jednou vaše nové číslo pro volání na hotline:

487 714 600

DALŠÍ INFORMACE

Legislativní info

Součástí záslky je instalační CD, na kterém jsou ve formátu PDF k dispozici legislativní změny a také doplnění tištěné příručky o novinky doprogramované po její uzávěrce.



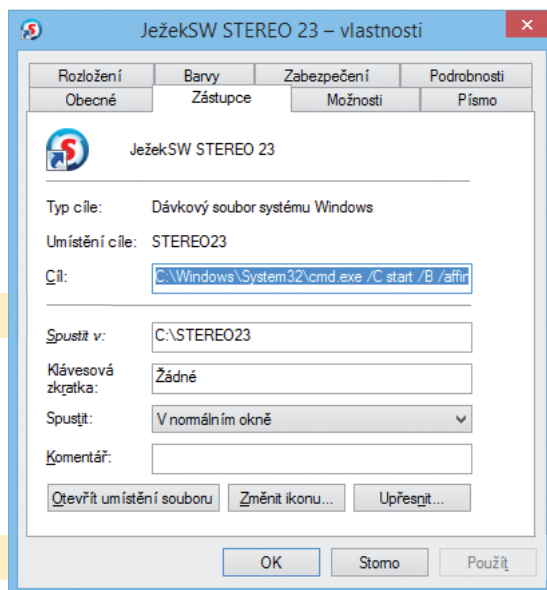


Technické okénko

Odstranění zamrznutí STEREA na 32 bitových systémech Windows 7 a Windows 8

Pokud při běhu programu STEREO dochází k zastavení jeho činnosti, kdy program takzvaně „vytuhne“ a je nutné ho nestandardním způsobem uzavřít, můžeme tyto situace eliminovat úpravou vlastnosti chování zástupce tak, že před spuštěním programu určíme, jaké konkrétní jádro procesoru bude pro běh programu využíváno:

1. Pravým tlačítkem myši klikněte na ikonu pro spuštění programu STEREO a ze zobrazené nabídky vyberte možnost **Vlastnosti**.
2. Po zobrazení informačního okna je na záložce **Zástupce** zobrazen řádek **Cíl**, který obsahuje informace o spouštěném programu.
3. Upravte hodnotu řádku Cíl podle svého operačního systému.



Windows 7

Hodnotu údaje Cíl v systému Windows 7 upravte následovně:

C:\Windows\System32\cmd.exe*/C*start*/B*/affinity*1*C:\STEREO23\S.BAT

Příkaz musí být zapsán přesně takto, včetně oddělovacích mezer, které jsou zde v novinách pro názornost nahrazeny červenou hvězdičkou *.

Windows 8

Hodnotu údaje Cíl v systému Windows 8 upravte následovně:

cmd.exe*/c*start*"STEREO*23"*/affinity*1"C:\STEREO23\S.BAT"

Příkaz musí být zapsán přesně takto, včetně uvozovek a oddělovacích mezer, které jsou zde v novinách pro názornost nahrazeny červenou hvězdičkou *.

4. Změny uložte stiskem tlačítka OK v dolní části zobrazeného okna.
Při dalším spuštění programu pomocí jeho ikony již bude využito pouze první jádro procesoru a program by se měl chovat korektně.

Poznámka: Cesta zástupce nemusí nutně končit souborem S.BAT, ale může být použit i SXP.BAT, SLAN.BAT nebo SXPLAN.BAT.



Školení

Nová termínová listina pro další sezónu

V tuto chvíli je na našich webových stránkách k dispozici nová termínová listina pro další školící sezónu.

Novinky ve školení

Chtěli bychom vás upozornit také na novinky v systému školení, kdy kromě oblíbených, a dnes již klasických, hromadných kurzů nabízíme individuální proškolení a nově také možnost proškolení prostřednictvím vzdálené správy. Máte tedy k dispozici:

- » **Hromadná školení** – cenově výhodná (již od 1.200 Kč bez DPH) možnost vzdělávání.
- » **Individuální školení** – výhodou je individuální přístup lektora, místo, čas a obsah, které si sami určíte, možnost konzultace přímo nad vašimi reálnými daty.
- » **Školení on-line** – novinka v naší nabídce – školení absolvujete z pohodlí svého domova nebo kanceláře, čas a obsah si sami určíte, školení probíhá nad vašimi reálnými daty.

Tento způsob je ideální k proškolení specifických oblastí u jednotlivců s potřebou zohlednění konkrétních požadavků na práci s programem. Jedná se o kratší tematické školení, které může být rozloženo do více školících dní dle Vašich časových nároků.

Více na www.jezeksw.cz/skoleni



Distribuce upgrade

Aktualizace Rozdílové dokumentace

Součástí nového programu je také tištěná Rozdílová dokumentace. Vzhledem k době potřebné pro její výrobu je nutné zadat podklady do tisku předem. Protože však pochopitelně dochází k dalšímu vývoji programu, některé novinky se do ní tak nedostanou.

Proto je na instalačním CD k dispozici aktualizovaná PDF s příručkou, která tyto další úpravy a novinky obsahuje.

Tato verze příručky je zároveň ke stažení na našich stránkách www.jezeksw.cz v sekci Podpora/ Příručky.



Legislativní novinky

Na CD je k dispozici také PDF soubor s přehledem legislativních změn a s návodem, jak zkontrolovat, případně upravit nastavení v příslušných místech programu STEREO 23.

Také toto PDF je ke stažení na stránkách www.jezeksw.cz v sekci Podpora/ Zpravodaje.

Více na www.jezeksw.cz/podpora

STEREO 23 – Návod na instalaci upgrade 2015

A – Spuštění instalace

A1 – Spuštění pomocí navigace na CD



1. Po vložení CD do počítače se otevře navigace, ze které ikonou **INSTALOVAT** pokračujte dále a odkazem **Instalovat** spusťte instalační program.



2. V dialogu zvolte **Spustit** (nebo **Otevřít**).

Pozor, tlačítko Uložit instalaci programu nezajistí! Instalační program se musí spustit!

3. V závislosti na zabezpečení vašeho systému se mohou objevit ještě další dialogová okna ohledně ověření.

I v nich stisknete tlačítko (vyberte volbu) **Spustit**, nebo **Ano**.

4. Pokračujte podle postupu v bodu B.

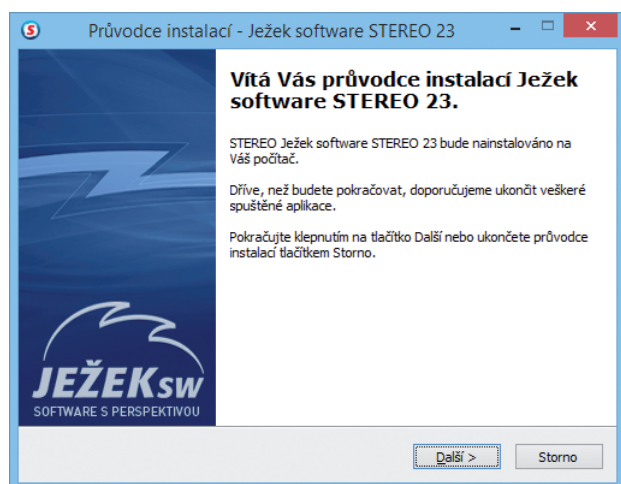
A2 – Spuštění přímo, bez navigace na CD

Instalaci lze z CD spustit i přímo a to příkazem **X:INSTALL** zadaným do nabídky **Start/ Spustit...** nebo **Soubor/ Spust'** nebo přímo do příkazového řádku systému DOS. Písmeno X nahradíte označením mechaniky ve vašem počítači a stisknete klávesu **Enter**.

B – Vlastní instalace

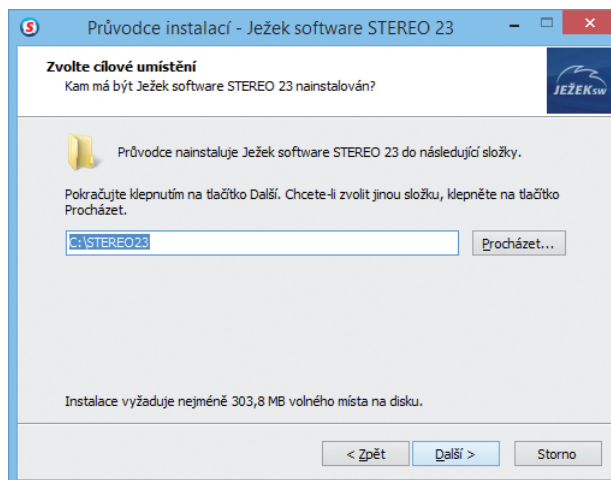
Instalace se provádí stejně pro všechny druhy licencí od volné verze po síťovou prostřednictvím tzv. Průvodce.

V něm tlačítkem **Další** potvrzujete jednotlivé volby. Ve standardních případech není nutno do konfigurace instalátoru zasahovat.



B1 – Instalace programu STEREO

Instalační program otevře okno pro zadání adresáře, do něhož bude program STEREO 23 nakopírován.

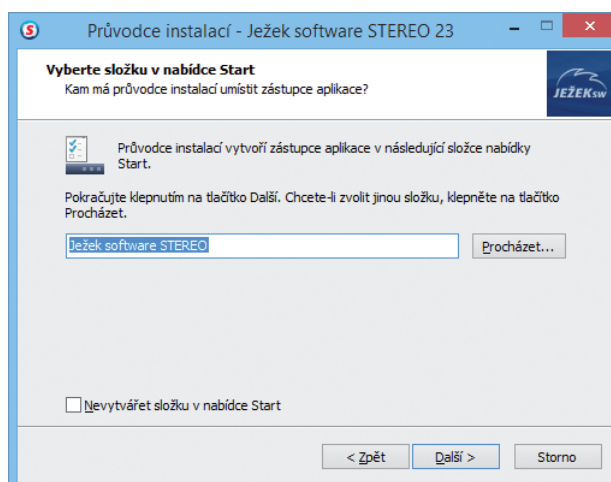


Obvykle není důvod ho měnit. Pokud se rozhodnete zvolit jiný adresář, zadejte jeho název (včetně označení disku) nebo použijte tlačítko **Procházet**.

Verzi 23 instalujte do nového samostatného adresáře!

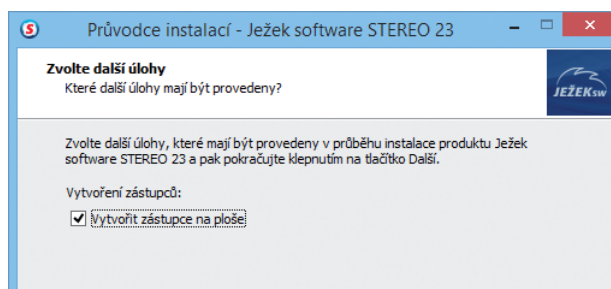
V tomto okně je uvedeno potřebné volné místo na pevném disku. Zkontrolujte, zda je požadovaná kapacita dostupná.

V dalším kroku volíte název položky, která se vytvoří v nabídce **Start**. Pokud nechcete nabídku **Start** programem STEREO 23 rozšiřovat, zaškrtněte volbu **Nevytvářet složku** v nabídce **Start**.



B2 – Ikony zástupců na pracovní ploše

Dále se objeví dialog, ve kterém si můžete zvolit, zda chcete vytvořit zástupce programů na ploše.



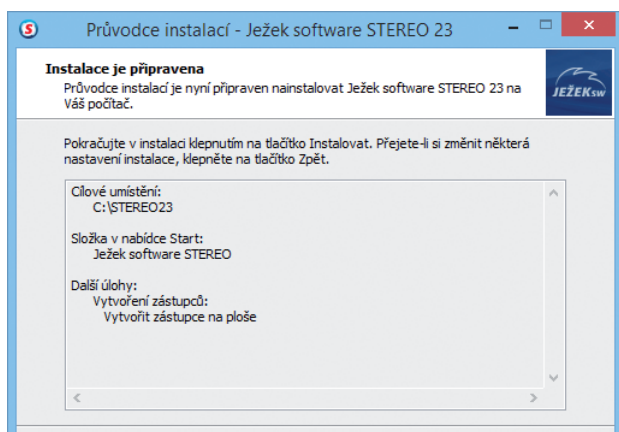
STEREO 23 – Návod na instalaci upgrade 2015

Nezaškrtnete-li volbu Vytvořit zástupce na ploše, program bude nutno spouštět pomocí dávkových (BAT) souborů.

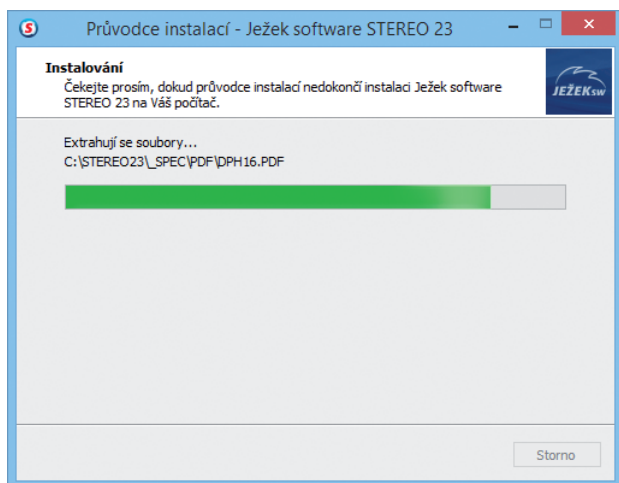
Instalační program dokáže **rozpoznat používanou verzi operačního systému** (jedná-li se o 32 nebo 64 bitovou verzi) a podle toho vytvoří patřičného zástupce, který je pro 32 bitový systém standardní a pro 64 bitový systém spouští STEREO v prostředí DosBox.

B3 – Vlastní instalace

Další stránka nabízí souhrnné informace, kdy je možno se vrátit Zpět a parametry upravit nebo pokračovat tlačítkem Instalovat.



Průběh instalace je zobrazen stavovou lištou. Dokud nedoběhne do konce a neobjeví se další stránka, instalaci nepřerušujte!



B4 – Úprava konfigurace

Instalační program provede veškeré požadované úpravy konfigurace systému pro běh programu sám.

Pouze v případě, že spouštíte klasický „DOS“ instalační program, musíte konfiguraci zkontrolovat a upravit ručně.

Vzhledem k tomu, že pravděpodobně používáte předcházející verze programu, dá se předpokládat, že systémové parametry (včetně parametru FILES) máte nastaveny.

Následující úpravy provádějte v případě, že instalujete na nový počítač nebo po výměně operačního systému. Pro orientaci jsme připravili přehledovou tabulku:

Operační systém	Parametr FILES	Systémová klávesnice
DOS Windows 3.xx Windows 95 Windows 98	Je nastaven v souboru C:\CONFIG.SYS	Vypnout českou klávesnici příkazem KEYB US v souboru AUTOEXEC.BAT.
Windows ME	Je nastaven hodnotou PerVMFiles v sekci [386Enh] v souboru SYSTEM.INI.	Vypnout českou klávesnici (nastavením US) na chlopní Mezinárodní v konfiguračním programu MSCONFIG.
Windows NT Windows 2000 Windows XP Windows Vista Windows 7 / 8	Je nastaven v souboru CONFIG.NT umístěném v adresáři C:\Windows\System32.	Vypnout českou klávesnici příkazem KB16 US ve spouštěčím souboru programu STEREO (S.BAT, SXP.BAT).

» U systémů Windows NT, 2000, XP, Vista a Windows verze 7 a 8 není po úpravě CONFIG.SYS nebo SYSTEM.INI restart nutný.

B5 – Síťová verze

Pro správnou funkci síťové verze proveďte kroky podle přiloženého samostatného návodu a postupu s názvem **Instalace a nastavení programu STEREO pro síťový provoz**.

STEREO spuštěné pod DOSBOXem nelze provozovat v síti. Na počítači s 64-bitovým systémem, je třeba STEREO provozovat ve virtuálním prostředí XPMODE (pro Windows 7) nebo v jiném virtuálním prostředí, kde bude nainstalován 32-bitový operační systém.

Není-li pro vás virtuální prostředí správným řešením, zvažte přechod na program DUEL.

C – Převod dat z předchozích verzí

Cílem je přenesení pořízených záznamů z minulé verze do nové. Převod data zkopíruje do adresáře s novou verzí a na původním místě zůstanou nedotčena. Po ukončení převodu budou obě verze (výchozí i nová verze 23) obsahovat totožná data.

C0 – Princip převodu dat

Po instalaci STEREO 23 jsou připraveny dva nezávislé programy – STEREO a UPGRADE. Vzhledem k tomu, že oba používají stejný runtime PC FANDU, není možné je provozovat současně. Spusťte nejprve UPGRADE a teprve po jeho ukončení STEREO 23.

STEREO 23 umí převést data z verzí 18 až 22. Převod ze starších verzí konzultujte s pracovníky hotline!

C1 – Před převodem dat

Bezproblémový převod je podmíněn určitými opatřeními:

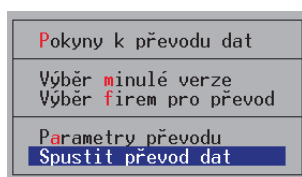
1. Uzavření rozpracovaných dokladů – převod **nepřebírá** rozpracované doklady v agendách Příjemky, Fakturace, Objednávky apod. Pokud je chcete převést, ukončete je a odešlete do archivů. Stejně tak zaúčtujte záznamy z agend Banka a Pokladna v rámci modulu Účetnictví tak, aby byly v Účetním deníku.

STEREO 23 – Návod na instalaci upgrade 2015

- Údržba dat – aby byly veškeré vazby v programu zachovány, doporučujeme vám provést kompletní Údržbu dat.
- Kontrola účetního deníku – pokud nějaké zaúčtování neodpovídá obvyklým případům, může je v hraničních případech převodní program špatně interpretovat a následně i přenést do nové verze. Pro jejich zachycení ještě před převodem, doporučujeme provést Kontrolu účetního deníku, kterou naleznete v nabídce *Ostatní/ Speciality*.
- Záloha dat – proveďte zálohu dat všech zpracovávaných firem mimo PC (doporučíme CD nebo tzv. USB flash kartu).

C2 – Vlastní převod

Převodní program spustíte z plochy zástupcem Upgrade nebo příkazem U.BAT, UPGRADE.BAT nebo pro 64 bitové operační systémy U64.BAT, který se nachází v adresáři s novou verzí (pravděpodobně C:\STEREO23).



Převodní program obsahuje volby:

- » **Pokyny k převodu dat** – popis doporučených činností.
- » **Výběr minulé verze** – po spuštění se prohledá disk a v případě nalezení předchozí verze STEREA se nabídne seznam, z něhož lze klávesou Enter vybrat zdroj k převodu. Vyhledání lze odmítnout a cestu k programu zadat ručně. Cestu zadejte ručně v případě, že se nepodaří minulou verzi vyhledat automaticky. Pro snazší práci je editační formulář pro zadání cesty podporován klávesou Tab. Po jejím stisku vyberte disk, na němž je hledaná verze uložena a v následujícím okně vyberte příslušný adresář. Jeho výběr potvrďte klávesou Enter.

Ruční hledání verze je ve většině případů rychlejší, ale je potřeba znát umístění programu, z níž mají být data převáděna. Cestu k předchozí verzi lze zjistit ještě před spuštěním upgrade a to kliknutím pravého tlačítka myši na zástupci tohoto programu a výběrem volby **Vlastnosti** (levým tlačítkem myši). Na záložce **Zástupce** (pro Windows 95 a 98 se jedná o záložku **Program**) naleznete tuto informaci v řádku **Spustit v**.

- » **Výběr firem pro převod** – až do zadání správné cesty k programu je nepřístupná. Je-li cesta správně, otevře se seznam firem zpracovávaných v dané verzi. Nastavením výběru na **A – ano** určíte, které z uvedených firem budou do převodu zahrnuty. Ostatní firmy budou z převodu vynechány.
- » **Parametry převodu** – pro zachování nastavení klávesnice, tiskárny a monitoru v nové verzi stiskněte Enter i na řádku **Konfiguraci (FAND.CFG, *.INI)**. Potvrzení převzetí se projeví změnou slova **Ne** na **Ano**. Tak si zajistíte převod nastavení programu i sestav bez nutnosti dalšího ručního nastavování.

Rozhodnete-li se původní nastavení nepřebírat, doporučujeme projít příslušné volby v nové verzi ručně a program znovu přizpůsobit vašim potřebám. Princip nastavování se od předchozích verzí nezměnil.

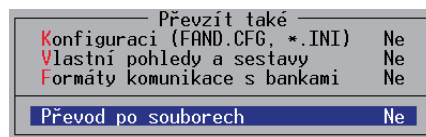
Přenést lze i uživatelské sestavy a editační formuláře (**Vlastní sestavy** a **Vlastní formuláře**). Pokud došlo k individuálním úpravám tiskových sestav, nepaměňte stisknout klávesu Enter také na řádku **Vlastní pohledy a sestavy**. Potvrzení převzetí se projeví změnou slova **Ne** na **Ano**.

Převod dat po souborech

Převod lze provést i po samostatných souborech. Jedná se o operaci pro odborníky (např. při havárii počítače v průběhu převodu dat), kdy nedojde ke korektnímu dokončení převodu.

Ano/Ne
Převod dat po souborech je určen pro IT specialisty. Pokračovat?

Tuto nabídku naleznete ve volbě **Parametry převodu / Převod po souborech**.



U souborů jsou uvedeny informace o modulu, ve kterém se nachází, o jeho typu (P - parametrický, C - číselník nebo datový), o fyzickém názvu a příznak, zda byl soubor vybrán.

- » **Spustit převod dat** – tato volba spustí převodní aparát.

UPGRADE lze kdykoli spustit znovu a převést dodatečně další firmy. Při opakovaném převodu věnujte pozornost výběru firem. Vyberete-li již jednou převedenou firmu, program přepíše data v nové verzi a vy tak můžete ztratit případné nově pořízené záznamy.

D – Spuštění programu

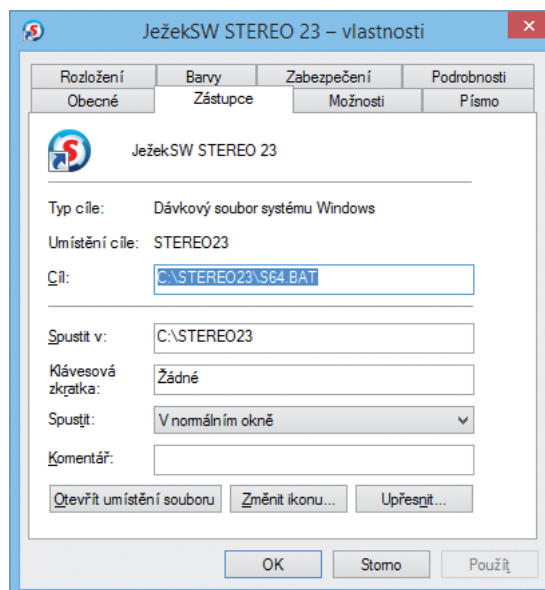
Spuštění STEREO 23 je řešeno pomocí dávkového souboru **S.BAT** (S50.BAT, SXP.BAT, SLAN.BAT, S64.BAT ...).

D1 – Vlastní spuštění

- » **Spuštění pomocí zástupce** – na plochu je vytvořen zástupce **Ježeksw Stereo 23**. Poklepáním na ikonu program spustíte.



I když je připraveno více BAT souborů, zástupce je vždy ve 32 bitových systémech spojen se souborem S.BAT v 64 bitových pak se souborem S64.BAT. Budete-li chtít pro spuštění programu využít jiný dávkový soubor, změňte jeho volání ve **Vlastnostech zástupce**.



Vlastnosti naleznete v nabídce po kliknutí pravým tlačítkem myši na příslušného zástupce.

STEREO 23 – Návod na instalaci upgrade 2015

» Spuštění dávkou – spočívá v přímém spuštění souboru **S.BAT**. To lze provést různými způsoby, z nichž některé jsou použitelné jen ve vybraných operačních systémech.

» Spuštění z příkazového řádku – zadejte sled příkazů:

```
CD\  
CD STEREO23  
S
```

» Spuštění pomocí volby Start/ Spustit... – do otevřeného okna zadejte úplnou cestu, např. **C:\STEREO23\S.BAT** a potvrďte ji Enter nebo stiskem tlačítka OK.

» Spuštění z okna Windows – k souboru **S.BAT** se můžete „proklikat“ přes Tento počítač. Samozřejmě lze využít i Průzkumník či další souborové manažery.

Při prvním spuštění se kontroluje úplnost přebíraného konfiguračního souboru a dle potřeby se doplní. Kontrolu a případné změny provedete v nabídce **Ostatní/ Speciality/ Nastavení prostředí**.

D2 – Registrace

Okamžitě po prvním spuštění programu se na obrazovce objeví formulář pro registraci. Do něj zadejte údaje uvedené na registračním lístku, který je součástí dodávky.

Licenční kód (dvě pětiznakové skupiny) je generován na základě informací (jméno, název firmy, použítá licence a počet počítačů). Proto je třeba tyto údaje zadat přesně podle registračního lístku, a to i v případě, že jsou uvedeny chybně. Při jejich korekci program údaje nepřijme a budete muset celý proces opakovat. Nápravu chybných informací vyřešte po registraci dodatečně telefonicky s pracovníky obchodního oddělení.

Registrační údaje lze zadat i bez diakritiky (např. Stepan Kriz místo Štěpán Kříž).

Chcete-li licenční údaje včetně diakritiky, ale nevíte jak zadat např. písmeno **ä**, postupujte takto: Znak zadejte bez diakritiky **a**, vraťte se klávesou šipka vlevo tak, aby kurzor blikal pod písmenem. Opakovaným stiskem klávesy **F4** dojde k zobrazování písmene s potřebným diakritickým znaménkem **ä**. Tento postup „doplnění“ znamének je obecně platný v celém programu STEREO.



Po zadání registračních údajů je nutno znovu odsouhlasit licenční ujednání. Pokud tento krok neprovedete, budou registrační informace odstraněny a program bude nainstalován pouze jako demoverze.

D3 – Data převedených firem

Po zadání správných registračních údajů program otevře první převedenou firmu a nabídne dokončení převodu dat této firmy nebo všech převedených firem.

Dokončit převod dat pro
Aktuální firmu
Všechny (4) účtované firmy

E – Po převodu

Převodový aparát se v maximální možné míře snaží převést data z minulé verze v kompletní a nezměněné podobě. Vzhledem k rozdílům mezi minulou a novou verzí je však třeba věnovat zvýšenou pozornost kontrole dat a nastavení parametrů.

E1 – Dokončení převodu dat

Při prvním spuštění musí program provést automaticky celou řadu operací završujících proces převodu.

Je spuštěna první převedená firma a nabídnuto provedení dokončení převodu dat buď pro tuto jedinou aktuální firmu, nebo pro veškeré převedené firmy. V jednotlivých firmách je na závěr vhodné provést Kompletní údržbu dat.

V případě síťové verze provedte na všech stanicích nastavení parametrů v nabídce **Ostatní/ Speciality/ Cesty ke sdíleným datům** a ověřte, zda se data skutečně sdílí.

E2 – Kontrola dat

Vzhledem k velkému množství změn v nové verzi je třeba provést kontrolu převedených dat.

Kontrolu provedete nejlépe porovnáním stejných tiskových sestav vytisknutých z obou verzí programu (z minulé i nové). Nejvhodnější tiskové sestavy pro jednotlivé moduly jsou:

Účetnictví	Rozvaha a Výsledovka (obě sestavy jsou v nabídce Účetnictví / Přehledy)
Majetek	Seznam majetku (Majetek / Výpisy)
Sklady	Zásoby (Sklady / Přehledy / Zásoby)
Mzdy	Seznam zaměstnanců (Mzdy / Zaměstnanci / Tiskové sestavy) Opis po měsících (Mzdy / Archiv / Tiskové sestavy / Seznam mezd) Mzdový list (Mzdy / Archiv / Souhrnné sestavy / Mzdové listy) Rekapitulace (Mzdy / Archiv / Souhrnné sestavy / Mzdové listy)

Naleznete-li při těchto kontrolách nějaké rozdíly, konzultujte je s pracovníky na linkách hotline.

E3 – Kontrola a doplnění parametrů

Při převodu dat z předchozích verzí je potřeba zkontrolovat nastavení parametrů a číselníků ve všech modulech programu.

Popis změn v legislativě a návod na kontrolu parametrů naleznete na příloženém CD nebo na webových stránkách www.jezeksw.cz.

U – Data z programu ÚČTO

Při přechodu z daňové evidence ÚČTO na účetnictví v programu Ježek software STEREO lze využít automatizovaný převod dat.

Převod dat z verze Účto 2014 resp. 2015 do STEREO 23 bude doplněn později a bude ke stažení na www.jezeksw.cz. Proto je na CD k dispozici verze STEREO 22.06 a instalátor převodového můstku z Účta do této verze.

Chcete-li svá data z daňové evidence Účto 2011-2014 přenést, využijte verzi STEREO 22. Můstek, který umí zpracovat a převést tato data, se spouští souborem **ucto_s22.bat.**

Převedená data ze STEREA 22 standardním postupem (podle výše uvedeného návodu) upgradujete do verze STEREO 23.