

NOVINY 1/2008

Informační noviny pro uživatele podvojného účetnictví Ježek software STEREO

Vyšlo 21.01.2008



Ježek software s.r.o.
Mariánská 3233, 470 01 Česká Lípa
Stereo: 487 525 043, 487 525 743
Duel: 487 832 855
školení: 731 102 712
obchod: 487 522 449
fax: 487 524 910
e-mail: jezek@jezeksw.cz
www.jezeksw.cz

STEREO 16

Vážení přátelé,

v rukou právě držíte podrobné pokyny k instalaci programu a k převodu dat do nové verze **STEREO 16**.

Rádi bychom vám poděkovali za důvěru, kterou jste objednaním programu projevili. Věříme, že vám nová verze ještě více usnadní práci, protože do ní bylo, mimo zohlednění legislativních změn pro rok 2008, zapracováno mnoho dalších zlepšení a také řada námětů, které jsme obdrželi od vás.

Instalace programu i převod vašich stávajících dat jsou plně automatizované a měly by být, tak jako v minulých letech, snadné a jednoduché.

Přejeme vám při práci s programem STEREO 16 mnoho úspěchů.

Tomáš Ježek

Ing. Tomáš Ježek



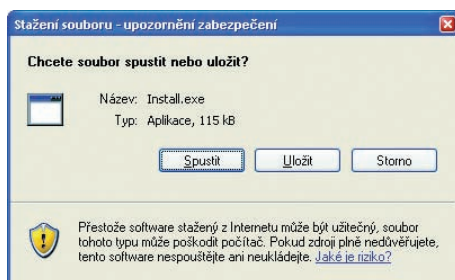
A – Spuštění instalačního programu

K instalaci je na dodaném médiu připraven program **INSTALL**, který vás celým procesem provede pomocí jednoduchých pokynů. Spustíte jej v závislosti na používaném médiu.

A1 – Instalace z CD-ROM

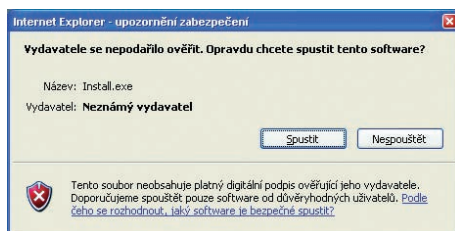
V prostředí **Windows** se po vložení CD ROMu do mechaniky automaticky otevře navigace, ze které tlačítkem **Instalovat STEREO 16** pokračujte dále.

V dialogu, který se zobrazí, zvolte možnost **Spustit** (nebo **Otevřít**).



Upozornění! Tlačítko **Uložit** instalaci programu nezajistí!

V závislosti na úrovni zabezpečení vašeho systému se mohou objevit ještě další dialogová okna ohledně ověření. Také v nich stiskněte tlačítko (vyberte volbu) **Spustit**.



Dále pokračujte podle postupu v bodu **B – Vlastní instalace**.

Pokud se navigace nezobrazí automaticky, spusťte program příkazem **X:INSTALL** zadaným do nabídky **Start/Spustit...** (písmeno X nahraďte označením mechaniky CD ROM ve vašem počítači) a stiskněte klávesu **Enter**.

Ve **Windows 3.x** zadejte příkaz **X:INSTALL** do nabídky **Soubor/ Spust** a potvrďte.

V **MS DOS** zadejte **X:INSTALL** přímo do příkazového řádku.

A2 – Instalace z disket

1. Vložte instalační disketu označenou **Disk č.1** do příslušné mechaniky.
2. Spusťte ručně program **Install**:
 - Ve **Windows** zvolte **Start/Spustit...** a do zadejte **A:INSTALL** (**B:INSTALL** pro mechaniku B:). Velikost písma nerozhoduje.
 - Ve **Windows 3.x** zadejte stejný příkaz v okně **Soubor/ Spust**.
 - V **MS DOS** zadejte **A:INSTALL** přímo do příkazového řádku a stiskněte klávesu **Enter**.
3. Na výzvy postupně vkládejte další diskety a postupujte podle pokynů na obrazovce.

V provozu jsou dvě čísla na hotline !

Připomínáme, že od listopadu 2006 je v provozu další telefonní číslo 487 525 743 pro volání na linku technické podpory. Stejně jako naše původní číslo 487 525 043 je i toto typu ISDN a skrývá se pod ním více kanálů pro dovolání se k nám. Zkuste využít pro případné volání právě tohoto čísla.

487 525 743
487 525 043

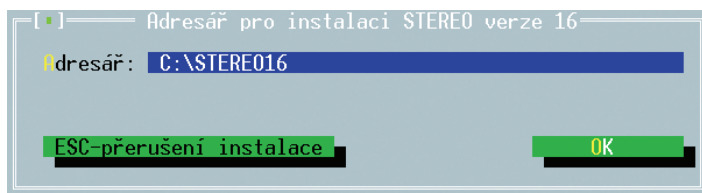


B – Vlastní instalace

Základní část instalace se provádí stejně pro všechny druhy licencí od volné verze po síťovou.

B1 Základní část

Instalační program otevře okno pro zadání adresáře, do něhož bude program STEREO 16 nakopírován.



Obvykle není důvod ho měnit. Pokud se rozhodnete zvolit jiný adresář, zadejte jeho název (včetně označení disku). Pole pro zadání aktivujte písmenem **A** nebo klikem myši. Potvrďte **Enter**.

Upozornění! Verzi 16 instalujte do nového samostatného adresáře!

Úspěšné dokončení instalace je oznámeno informačním hlášením.

V případě instalace z disket vás program postupně vyzve k jejich výměně. Vyjmutí diskety a vložení další vždy potvrďte klávesou **Enter**. Po ukončení instalace vyjměte poslední disketu z mechaniky.

B2 – Úprava konfigurace

Vzhledem k tomu, že pravděpodobně používáte předcházející verze programu, dá se předpokládat, že systémové parametry (včetně parametru FILES) již máte nastaveny. Následující úpravy provádějte v případě, že program instalujete na nový počítač nebo po výměně používaného operačního systému. Pro vaši snadnější orientaci ve změnách u jednotlivých operačních systémů jsme připravili přehledovou tabulku.

Pokud upravíte **CONFIG.SYS** nebo **SYSTEM.INI**, restartujte před spuštěním programu STEREO 16 počítač. U operačních systémů Windows NT, 2000, XP a Vista není restart nutný.

Operační systém	Parametr FILES	Systémová klávesnice
DOS WINDOWS 3.XX WINDOWS 95 WINDOWS 98	Je nastaven v souboru C:\CONFIG.SYS .	Vypnout českou klávesnici příkazem KEYB US v souboru AUTOEXEC.BAT .
WINDOWS ME	Je nastaven hodnotou PerVMFiles v sekci [386Enh] v souboru SYSTEM.INI .	Vypnout českou klávesnici (nastavením US) na chlopní Mezinárodní v konfiguračním programu MSCONFIG .
WINDOWS NT WINDOWS 2000 WINDOWS XP WINDOWS VISTA	Je nastaven v souboru CONFIG.NT umístěném v adresáři C:\Windows\System32 .	Vypnout českou klávesnici příkazem KB16 US ve spouštěcím souboru programu STEREO (S.BAT , SXP.BAT).

C – Převod dat

Cílem upgrade je přenesení vašich již pořízených záznamů z minulé verze programu do verze nové. V zájmu maximální bezpečnosti převodní program upgradovaná data nejprve zkopíruje do adresáře s verzí programu STEREO 16. Na původním místě data zůstanou nedotčena. Po ukončení převodu dat a následném spuštění programu by měly obě verze (výchozí i verze 16) obsahovat totožná data a příslušné tiskové výstupy by měly dávat stejné výsledky.

Princip převodu dat

Po nainstalování nové verze STEREO 16 jsou ve vytvořeném adresáři (např. C:\STEREO16) připraveny dva nezávislé programy. Program STEREO a program UPGRADE pro převod dat z předchozích verzí. Vzhledem k tomu, že oba programy používají stejný runtime PC FANDU, není možné je provozovat současně. Spusťte tedy nejprve převodní program a teprve po jeho ukončení spusťte STEREO.

Upozornění! Do programu STEREO 16 lze převést data z verzí **12 – 15**. Pro převod dat starších verzí (až do verze 7) je třeba použít jako "mezikrok" (demo)verzi 12. Postup konzultujte s pracovníky hotline.

C1– Před převodem dat

Ze zkušeností víme, že bezproblémový převod je podmíněn určitými opatřeními, která doporučujeme provést:

- Uzavření rozpracovaných dokladů** – převodový aparát přebírá většinu souborů z minulé verze. Mezi těmi, které přebírané **nejsou**, patří rozpracované doklady v agendách Příjemky, Fakturace, Objednávky apod. Pokud chcete převést i tyto rozpracované doklady, doporučujeme je ukončit a tím odeslat do archivů.
- Údržba dat** – počátkem nového kalendářního roku provádějí mnozí uživatelé různé úpravy a změny nastavení. Aby byly veškeré vazby v programu zachovány respektive aktualizovány, doporučujeme vám provést kompletní Údržbu dat.
- Kontrola účetního deníku** – v účetní praxi se někdy vyskytnou případy, které je nutné řešit ručně na základě vlastních zkušeností. Pokud zaúčtování neodpovídá obvyklým případům, může v hraničních případech převodní program takové zaúčtování špatně interpretovat a následně i přenést do nové verze. Abyste takové případné doklady zachytili ještě před převodem a mohli je po jeho provedení snadno zkontrolovat, doporučujeme provést Kontrolu účetního deníku.

Volbu pro její provedení naleznete v nabídce **Ostatní/ Speciality**.

4. **Záloha dat** – provedte zálohu dat všech zpracovávaných firem na libovolné záložní médium (z důvodu bezpečnosti doporučujeme CD, ZIP nebo tzv. flash paměť připojovanou do USB portu).

C2 – Vlastní převod

Převodní program spusťte příkazem (respektive dávkovým souborem) **U.BAT** nebo **UPGRADE.BAT**, který se nachází v adresáři s novou verzí (pravděpodobně C:\STEREO16).

Uživatelé operačních systémů Windows 95 a vyšších mohou použít zástupce, který je po instalaci nové verze STEREO 16 automaticky umístěn na pracovní ploše počítače (máte-li jistotu, že převod již nebudete opakovat, můžete tohoto zástupce po dokončení převodu z plochy odstranit).

Pokyny k převodu dat

Výběr **minulé verze**
Výběr **firem pro převod**

Parametry převodu
Spustit převod dat

Převodní program obsahuje následující volby:

- **Pokyny k převodu dat** – volba obsahuje popis prováděné akce včetně doporučených činností před a po převodu.
- **Výběr minulé verze** – po spuštění program prohledá disk, ze kterého byl spuštěn, ve snaze najít předchozí verze STEREA. V případě jejich nalezení se nabídne seznam verzí, z něhož lze klávesou Enter vybrat zdrojovou verzi k převodu. Automatické vyhledání lze odmítnout a cestu k příslušnému programu zadat ručně. Stejně tak zadejte cestu ručně i v případě, že se nepodaří minulou verzi vyhledat automaticky.

Pro snazší vyhledání starších verzí programu STEREO je editační formulář pro zadání cesty k předchozí verzi podporován klávesou **Tab**. Po jejím stisku vyberte disk, na němž je hledaná verze uložena a v následujícím okně vyhledejte příslušný adresář. Jeho výběr potvrďte klávesou **Enter**.

- **Výběr firem pro převod** – tato volba je až do zadání správné cesty k programu nepřístupná. Je-li cesta zadána správně, otevře zmíněná volba seznam firem zpracovávaných v dané verzi. Nastavením výběru na **A – ano**

určíte, které z uvedených firem budou do převodu zahrnuty. Ostatní firmy budou z převodu vynechány.

- **Parametry převodu** – pro zachování nastavení klávesnice, tiskárny a monitoru v nové verzi stiskněte **Enter** i na řádku **Konfiguraci** (FAND.CFG, *.INI). Potvrzení převzetí se projeví změnou slova **Ne** na **Ano**. Tak si zajistíte převod nastavení programu i sestav bez nutnosti dalšího ručního nastavování.

Rozhodnete-li se původní nastavení nepřebírat, doporučujeme projít příslušné volby v nové verzi ručně a program znovu přizpůsobit vašim potřebám. Princip nastavování se od předchozích verzí nezměnil.

Vedle převodu nastavení lze do nové verze programu přenést i uživatelsky vytvořené tiskové sestavy a editační formuláře (uložené v nabídkách **Vlastní sestavy** a **Vlastní formuláře**). Pokud u vás došlo k individuálním úpravám tiskových sestav, určité nezapomeňte stisknout klávesu **Enter** také na řádku **Vlastní pohledy** a sestavy. Potvrzení převzetí se projeví změnou slova **Ne** na **Ano**.

- **Spustit převod dat** – poslední volba spustí převodní aparát.

Upozornění! Převodní program **UPGRADE** lze kdykoli spustit znovu a převést dodatečně další firmy. Při opakovaném převodu však věnujte velkou pozornost výběru firem. **Vyberete-li již jednou převedenou firmu, program přepíše data v nové verzi a vy tak můžete ztratit případné nově pořízené záznamy.**

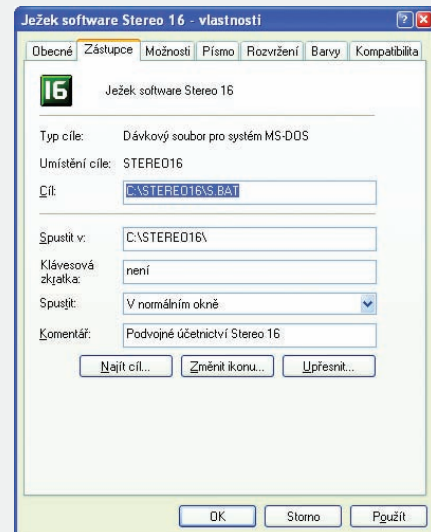
D – Spuštění programu

Spuštění programu STEREO je řešeno pomocí tzv. dávkového souboru **S.BAT** (případně **SXP.BAT**), který je uložen v adresáři s programem. Tento dávkový soubor může mimo jiné obsahovat sled příkazů, které dočasně upraví některé vlastnosti operačního systému.

D1 Vlastní spuštění

- **Spuštění pomocí zástupce** – v rámci instalace je (v systémech Windows 95 a vyšších) na pracovní plochu automaticky vytvořen zástupce **Ježek software STEREO 16** s ikonou. Poklepáním na ikonu program jednoduše spustíte. Nastavení zástupce se od minulých verzí neměnilo (postup naleznete v příručce Instalace a ovládání).

Přestože je pro spuštění programu STEREO 16 připraveno více dávkových souborů (**S.BAT**, **SXP.BAT**, **SLAN.BAT** atd.), zástupce je vždy spojen pouze se souborem **S.BAT**. Budete-li chtít pro spuštění programu využít jiný dávkový soubor, změňte volání dávkového souboru ve **Vlastnostech** zástupce. Volbu **Vlastnosti** naleznete v nabídce otevřené po kliknutí pravým tlačítkem myši na příslušného zástupce.



Zvýšenou pozornost věnujte výběru a nastavení zástupce pro síťovou verzi (viz kapitola B3).

- **Spuštění dávkou** – spočívá v přímém spuštění dávkového souboru **S.BAT**. To lze provést různými způsoby, z nichž některé jsou použitelné jen ve vybraných operačních systémech.
- **Spuštění z příkazového řádku** – v otevřeném příkazovém řádku zadejte následující sled příkazů:

```
CDI  
CD C:\STEREO16  
S
```

- **Spuštění pomocí volby Start/ Spustit...** – v nabídce Start zvolte **Spustit...** a do otevřeného okna zadejte úplnou cestu k dávkovému souboru např. **C:\STEREO16\S.BAT** a potvrďte ji klávesou **Enter** nebo stiskem tlačítka **OK**.
- **Spuštění z okna Windows** – k dávkovému souboru **S.BAT** se můžete také "proklikat" přes ikonu **Tento počítač**. Samozřejmě lze využít i Průzkumník či další souborové manažery.

Při prvním spuštění se kontroluje úplnost přebíraného konfiguračního souboru a dle potřeby se doplní. Kontrolu a případné změny proveďte v nabídce **Ostatní/ Speciality/ Nastavení prostředí**.

D2 – Registrace

Okamžitě po spuštění programu se na obrazovce objeví registrační formulář. Do něj zadejte údaje uvedené na registračním lístku, který je součástí dodávky.

Upozornění! Licenční kód (skládající se ze dvou pětiznakových skupin) je generován na základě předchozích informací (jméno, název firmy, použita licence a počet počítačů). Proto je třeba tyto údaje zadat přesně podle registračního lístku a to i v případě, že jsou uvedeny chybně. V případě jakékoli korekce program údaje nepřijme a budete muset celý proces opakovat. Nápravu chybně uvedených informací vyřešte po registraci dodatečně telefonicky s pracovníky obchodního oddělení.

Registrační údaje lze zadat i bez diakritiky (např. Stepan Kriz místo Štěpán Kříž).

Tip: Pokud chcete mít licenční údaje včetně diakritiky, ale nevíte například, jak zadat písmeno **ä**, postupujte následovně: Znak zadejte bez diakritiky **a**, vraťte se klávesou šipka vlevo tak, aby kurzor blikal pod zadaným písmenem a opakovaným stiskem klávesy **F4** dojde k zobrazení písmene s potřebným diakritickým znaménkem **ä**. Tento postup "doplňování" znamének je obecně platný v celém programu STEREO.

D3 – Data převedených firem

Po zadání správných registračních údajů program otevře firmu **PŘÍKLAD**. V hlavním modulu v nabídce **Ostatní/ Jiná firma** vyberte jednu z převedených firem a otevřete ji, aby program mohl dokončit převod dat. Stejně postupujte i u dalších převedených firem.

Dárek pro uživatele

Také letos je součástí distribuce upgrade malý dárek. Všichni uživatelé obdrží ve své zásilce sérii štítků na šanony s účetní tematikou.



E – Po převodu

Převodový aparát se v maximální možné míře snaží převzít data z minulé verze v kompletní a nezměněné podobě. Vzhledem k rozdílům mezi minulou a novou verzí je však třeba věnovat zvýšenou pozornost kontrole převedených dat a nastavení nových parametrů.

E1 – Dokončení převodu dat

Při prvním otevření každé převedené firmy program automaticky udělá celou řadu operací, které završí proces převodu. Na závěr provede kompletní údržbu dat.

Tip: V případě síťové verze proveďte na všech stanicích nastavení síťových parametrů v nové nabídce **Ostatní/ Speciality/ Cesty ke sdíleným datům** a ověřte, zda se data skutečně sdílí.

E2 – Kontrola dat

Vzhledem k velkému množství zásadních změn v nové verzi programu je třeba provést důkladnou kontrolu převedených dat a dle potřeby je přizpůsobit novým vlastnostem programu. Plošnou kontrolu provedete nejlépe porovnáním stejných tiskových sestav vytištěných z obou verzí programu (z minulé i nové). Nejvhodnější tiskové sestavy pro jednotlivé moduly jsou:

Účetnictví	Rozvaha Výsledovka (obě sestavy jsou v nabídce Účetnictví/ Přehledy)
Majetek	Seznam majetku (Majetek/ Výpisy)
Sklady	Zásoby (Sklady/ Přehledy/ Zásoby)
Mzdy	Seznam zaměstnanců (Mzdy/ Zaměstnanci/ Tiskové sestavy) Opis po měsících (Mzdy/ Archiv/ Tiskové sestavy/ Seznam mezd) Mzdový list (Mzdy/ Archiv/ Souhrnné sestavy/ Mzdové listy) Rekapitulace (Mzdy/ Archiv/ Souhrnné sestavy/ Mzdové listy)

Upozornění! Naleznete-li při těchto kontrolách nějaké rozdíly, můžete jejich odstranění konzultovat s pracovníky oddělení technické podpory.

U – Data z programu Účto

Při přechodu z daňové evidence z programu Účto od firmy Tichý & spol. na vedení účetnictví v programu STEREO od firmy Ježek software s.r.o. lze využít automatizovaný převod dat.

Přímý převod dat se realizuje vždy mezi verzemi vydávanými pro daný rok. Z programu Účto 2007 tedy neexistuje převodový můstek do rovnou do nového programu STEREO 16. Proto je na instalačním CD k dispozici také verze STEREO 15. Chcete-li svá data z daňové evidence Účto 2007 přenést, nainstalujte si (demo)verzi STEREO 15. Můstek, který umí zpracovat a převést tato data, se spouští souborem **ucto_s15.bat**.

E3 – Kontrola a doplnění parametrů

Při převodu dat z předchozích verzí je potřeba zkontrolovat nastavení parametrů a číselníků ve všech modulech programu STEREO 16.

Při převodu dat z verze 15 upozorňujeme především na kontrolu nastavení týkající se modulu Mzdy a to v nabídkách:

- 1) Ostatní/ Parametry/ (Sdílené)/ Mzdy/ Pojištění
- 2) Ostatní/ Parametry/ (Sdílené)/ Mzdy/ Daň z příjmů
- 3) Ostatní/ Parametry/ (Sdílené)/ Mzdy/ Nemocenské dávky
- 4) Ostatní/ Parametry/ (Sdílené)/ Mzdy/ Přenos do účetnictví – nastavení parametru zaúčtování mezd a přenosu do ZaP (po zaměstnancích a společnících nebo kumulovaně) a také výši sazby zákonného pojištění zaměstnanců. V minulé verzi se sazba nacházela v nabídce Ostatní/ Parametry/ (Sdílené)/ Mzdy/ Parametry zpracování.

Ujistěte se, že před zpracováním nových mezd je nastaven v nabídce **Ostatní/ Parametry/ (Sdílené)/ Mzdy/ Parametry zpracování** údaj **Mzdové období** na **01.2008**, dále zkontrolujte variabilní symbol pro OSSZ, sazbu zákonného pojištění zaměstnanců a minimální výši přeplatku daně.