



OSTNÁČ

zpravodaj č. 8/2016 pro uživatele programu DUEL



DUEL 13 VERZE PRO PRVNÍ VLNU EET



Návod na instalaci upgrade DUEL 13...

Upozornění na zákaznická řešení
Obecný princip upgrade
Příprava dat před upgrade



Záloha firem před upgrade
Instalace verze DUEL 13
Odinstalování stávající verze
Průvodce instalací

...postup pro první spuštění...

Přihlášení a aktualizace DuelSystem
Registrace nové verze 13
Aktualizace firemních databází



...akce po převodu dat

Záloha dat
Doporučené akce po převodu dat
Závěrem



EET – elektronická evidence tržeb

Příprava parametrů a číselníků programu DUEL pro EET
Zákonná informační povinnost prodejního místa



Návod na instalaci upgrade DUEL 13...

Postupujte důsledně po jednotlivých krocích, neboť ty na sebe navazují a správný postup vám zajistí bezproblémový přechod na novou verzi.

Upozornění pro zákaznická řešení – nová verze obsahuje řadu změn, které mění vlastnosti agend a datových zdrojů. Ani přes maximální snahu není vždy možné stoprocentně zajistit zpětnou kompatibilitu všech funkcí, a proto nelze vyloučit, že některé individuální podprogramy nebo upravené sestavy nebudou v nové verzi fungovat. **Nemůžete-li DUEL bez těchto specialit provozovat, před instalací konzultujte nasazení nové verze na hotline 487 714 600.**

1. Obecný princip upgrade

Program DUEL je rozdělen na dvě části – datovou, která zahrnuje databáze SQL serveru, a aplikační, která je tvořena uživatelským rozhraním programu.

- » **Upgrade datové části** – databáze DUELu budou před použitím přizpůsobeny nové verzi programu. MS SQL Server samotný zůstane beze změny.
- » **Aktualizace aplikační části** – proběhne jednoduše. Stávající program bude odinstalován a kompletně nahrazen verzí 13.

2. Příprava dat před upgrade

V každé firmě spusťte kompletní údržbu dat a vytiskněte základní přehledové sestavy.

Otevřete agendu **DUEL/ Údržba dat** a spusťte operaci **3 – Celková údržba dat**. Dále postupujte podle pokynů Průvodce.

Přehledové sestavy umožní pozdější kontrolu aktualizovaných dat. (seznamy vět, rozvahu, výsledovku, pokladní deník, bankovní výpisy, saldokonto...).

3. Záloha firem před upgrade

Před zahájením instalace důrazně doporučujeme provedení zálohy dat všech firem!

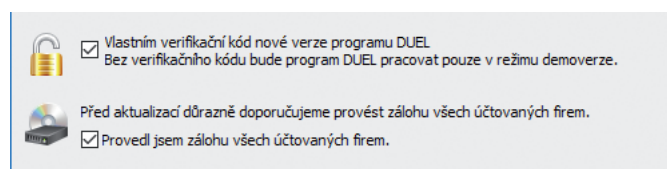
Důvodů, proč zálohu provést, je mnoho, za všechny tedy jen jediný argument – v datových souborech je uložena vaše mnohdy několikaletá práce. Uložením záloh na libovolné externí médium se vyhnete možným komplikacím například při havárii počítače.

V agendě **DUEL/ Zálohování a obnova dat** spusťte operaci **2 – Záloha firem**. Dále postupujte podle pokynů Průvodce a výsledkem bude hromadné zálohování všech firem v jediném průchodu.

4. Instalace DUEL verze 13

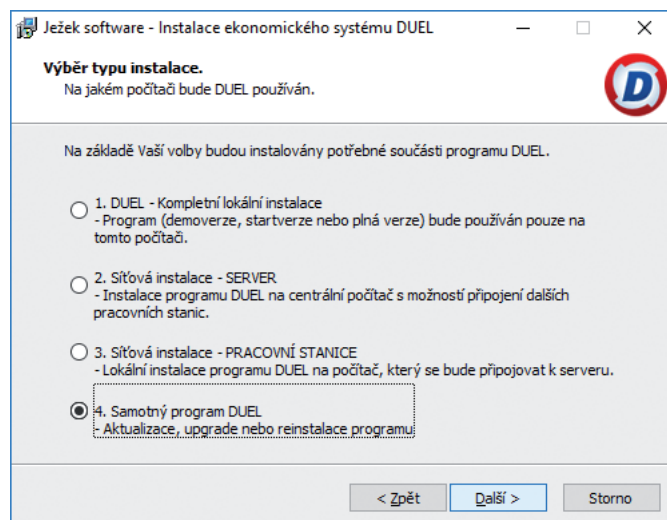
- Po vložení DVD do počítače se otevře navigace s ikonou **INSTALOVAT**. Po kliknutí na ni pokračujte dále podle pokynů.
- V instalačním dialogu zvolte **Spustit** (nebo Otevřít).
- V závislosti na zabezpečení systému se mohou objevit další okna. I v nich stisknete tlačítko **Spustit** nebo **Ano**.

Před vlastní instalací nové verze program nejprve nabídne odinstalaci verze stávající (MS SQL server a databáze zůstanou na původním místě nedotčeny). Před tím je však vyžadováno potvrzení, že máte platné kódy pro novou verzi.



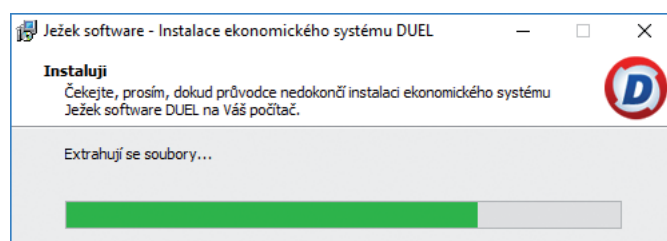
Při odinstalaci doporučujeme zachovat vaše stávající uživatelské nastavení, protože je ověřené a funkční.

Následně v průvodci potvrďte souhlas s Licenčním ujednáním a pak vyberte typ instalace:



Máte-li cestu k sestavám programu DUEL nastavenou jinak, než je výchozí nastavení, instalační program se zeptá, zda si přejete toto nastavení zachovat nebo použít umístění výchozí.

Na konci průvodce stiskem tlačítka **Instalovat** zahájíte kopírování souborů nové verze.



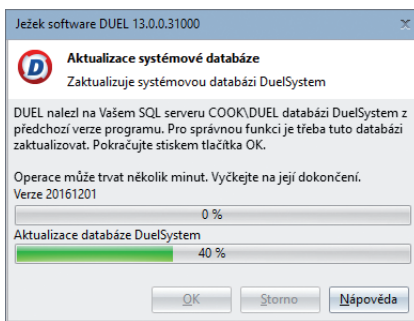


5. Přihlášení uživatele

Po dokončení instalace spusťte ikonou na ploše program DUEL 13. Použijte **stejně přihlašovací jméno a heslo** jako u předchozí verze.

6. Upgrade systémové databáze

Protože databáze DuelSystem je ještě v podobě z předchozí verze, nabídne DUEL 13 její aktualizaci a po souhlasu obsluhy ji zahájí.



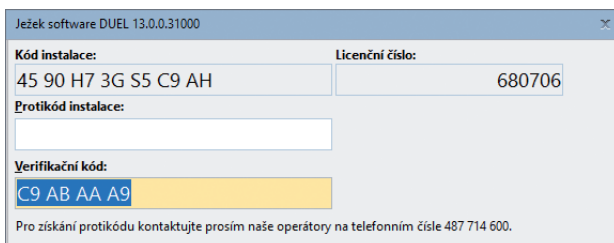
7. Registrace nové verze

7.1 Registrace bez změny licence



V menu **Nápověda / Změna licence** zvolte možnost **(3) Zadat nebo změnit registrační údaje** a tuto volbu potvrďte. Na zaregistrované verzi vám tento postup program nabídne automaticky.

V následně zobrazeném formuláři zadejte **Verifikační kód** (z faktury nebo ze štítku na obalu DVD) a potvrďte tlačítkem OK.

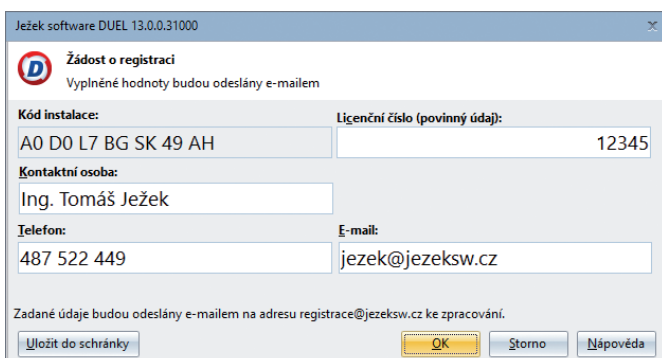


7.2 Registrace existujícího DUELu se změnou licence nebo úplně nová instalace

V menu **Nápověda / Změna licence** zvolte možnost **(1) Zaslat žádost o on-line registraci** a tuto volbu potvrďte.

V dalším okně vyplňte údaje, které se odešlou pro vygenerování kódů na e-mail duel@jezeksw.cz. Vyplňte povinné políčko Licenční číslo, výrazně urychlíte generování vašich kódů.

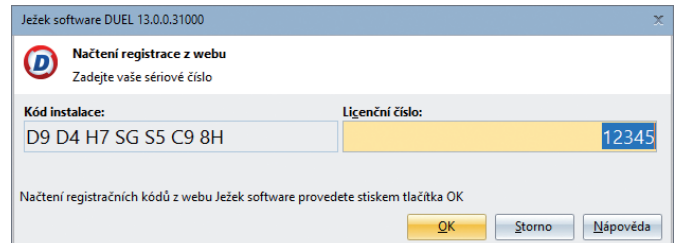
Údaje na následujícím obrázku jsou pouze ilustrační.



Po zpracování informací v naší firmě jsou vytvořeny registrační kódy, které jsou vystaveny na internet. Následně obdržíte informační e-mail obsahující informaci o vygenerování registračních kódů a způsobu jejich zadání do programu DUEL.

Po obdržení potvrzovacího e-mailu máte možnost provést registraci jedním ze způsobů vyjmenovaných v jeho textu.

Doporučujeme postup, kdy v menu **Nápověda / Změna licence** zvolíte možnost **(2) Načíst registraci z webu Ježek software**.



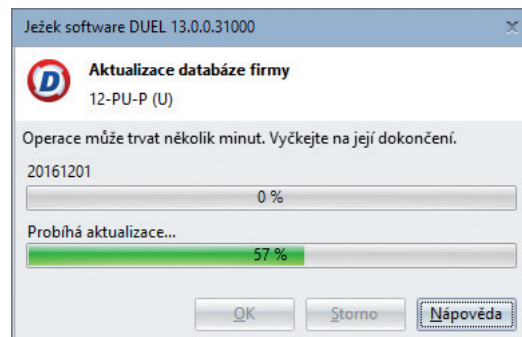
Registrace síťové verze

Registraci se změnou nebo jen Verifikaci na správně instalované síťové verzi stačí provést z jednoho libovolného počítače.

8. Aktualizace firemních databází

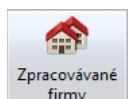
Žádnou firmu nepůjde otevřít, dokud neproběhne aktualizace její databáze.

Pokusíte-li se nějakou firmu otevřít, program nabídne její upgrade.

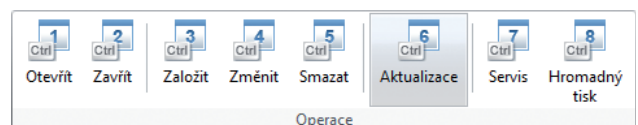


Hromadná aktualizace firemních databází

Chcete-li provést upgrade více firem najednou (bez nutnosti jejich postupného spouštění), můžete využít připravenou funkci v agendě **Zpracovávané firmy** a celý proces zautomatizovat:



1. Otevřete agendu **DUEL / Zpracovávané firmy**.
2. V této agendě spusťte operaci číslo **6 – Aktualizace**.



V operaci vyberte firmy, které chcete aktualizovat pro verzi 13. Najednou lze upgradovat jen firmy, které jsou ze stejné předchozí verze programu. Při aktualizaci postupujte podle pokynů Průvodce.

3. V tabulce agendy pak můžete zkontrolovat sloupeček **Verze** (databáze), která by u všech firem měla být **20161201**.

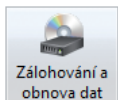


...akce po převodu dat

9. Záloha firem po upgrade

Po dokončení aktualizací doporučujeme provedení zálohy všech převedených firem!

V agendě **DUEL/ Zálohování a obnova dat** spusťte operaci **2 – Záloha firem** a postupujte podle pokynů Průvodce. Výsledkem bude opět hromadné zálohování všech firem v jediném průchodu. Do Popisu doporučujeme uvést, že se jedná o první zálohu verze 13.



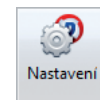
- » Jestliže chceme, aby v názvu zálohy automaticky vystupoval název dne v týdnu (Pondělí, Úterý, Středa...) nebo měsíce, případně rok, doporučujeme upravit nastavení v **Parametrech firmy**. V sekci **Správa firmy** můžeme nově pro skladbu názvu záložního souboru využít zástupného symbolu **%DEN%**, **%MESIC%** nebo **%ROK%**. Informace o všech podporovaných maskách získáme z nápovědy F1.



10. Doporučené akce po převodu dat

- » Ačkoli je nová agenda **Podání** v upgrade zdarma, pro zpřístupnění je třeba ji zaregistrovat. Pro registrační protikód této části programu, prosím, kontaktujte hotline na telefonu 487 714 600 nebo e-mailem na duel@jezeksw.cz.
- » Jestliže budeme chtít využívat odesílání tiskopisů pomocí agendy Podání, měli bychom zajistit, aby na příslušných počítačích byly v úložišti nainstalované příslušné **certifikáty**.
- » Pro nové agendy a operace (např. práva k agendě Podání, k E-tržbám, k Nastavení fronty, propojení s EET v číselníku dokladů...) můžeme nastavit omezení přístupových práv. Ta lze, stejně jako pro všechny ostatní případy, provést v agendě **Uživatelé** pomocí operací **Práva** popř. **Práva firmy**.

- » Chceme-li, aby se program po přepnutí na Vazby přepínal do přehledu, zaškrtneme v nastavení **Alt+Enter** volbu **Komponenty / Implicitní / Přehledy / Přenést kurzor na seznam záznamů**.



- » Pokud při prodeji v Maloobchodní pokladně – Kase využíváme více než 2 způsoby plateb, můžeme si v Seznamu kas nastavit barvu třetího tlačítka, které se bude zobrazovat v dolní části obrazovky pod rozpracovanou účtenkou.

Závěrem

„V nápovědě k DUELu jsou v kapitole Novinky v programu po jednotlivých modulech uvedeny všechny největší změny a novinky, které jsme pro vás do verze DUEL 13 zapracovali“, upřesňuje Ing. Pavel Kuchár, supervisor nápovědy

Používáte Windows XP?

Pro komunikaci se servery finanční správy jsou potřeba technologie, které v operačním systému Windows XP nejsou podporovány. EET vám tedy nebude fungovat!

Ačkoli podpora Windows XP ze strany Microsoftu skončila již před více než dvěma lety (přesněji 8. dubna 2014), mezi našimi uživateli je tento systém stále velice populární.

Chtěli bychom však upozornit, že pro komunikaci se servery pro EET jsou potřeba technologie, které v systému Windows XP nejsou podporovány a oficiálně do něj nejdou dodat.

Problém se týká jak přímých instalací Windows XP, tak instalací ve virtualizačních prostředích – rozšířený je například Windows XP Mode.

Pokud se vás EET týká a DUEL provozujete právě pod Windows XP, budete muset pravděpodobně řešit upgrade OS nebo dokonce výměnu celého počítače.





EET – nastavení v programu DUEL

Největší množství úkolů, které nás po upgrade čeká, souvisí s elektronickou evidencí tržeb a nastavením potřebných parametrů. Předpokládá se, že v okamžiku, kdy chceme EET řešit v programu DUEL, již jsme na portále daňové správy zaevidovali všechny naše provozovny, vygenerovali potřebné certifikáty a tyto úspěšně nainstalovali do počítače.

Zkontrolujeme Parametry firmy

V sekci **Parametry firmy** musí být vyplněné **DIČ**, a to i v případě, že nejsme plátcí DPH. Zadané DIČ musí souhlasit s tím, ke kterému nám byl vydán certifikát pro odesílání evidence tržeb.

Parametry firmy	Firma
Instituce	Zkratka: ZP
Daň z přidané hodnoty	Název: Zkušební příklad
Účetnictví	Jméno/Příjmení: []
	Titul před: [] Titul za: []
	Hlavička: Příklad s.r.o.
	Zápis v OR: U Krajského soudu v Liberci, oddíl C, vložka 45879
	Typ: Právník osoba
	Právní forma: s.r.o.
	IČO: 27282805
	DIČ: CZ27282805
	Plátce DPH: <input checked="" type="checkbox"/>
	Zdaňovací období: Měsíční

V sekci **Správa firmy** můžeme zkontrolovat legislativní parametry, po jakou dobu od přijetí evidované tržby máme povinnost zaslat datovou zprávu do systému EET:

Správa firmy	Elektronická evidence tržeb
	Běžný režim - při překročení mezní doby zaslat do: 48 Hodin
	Zjednodušený režim - zaslat do: 5 Kalendářních dnů

- » **Pro běžný režim** máme samozřejmě povinnost odeslat online ihned, při překročení mezní doby odezvy potom nejpozději **do 48 hodin**.
- » **Tržby ve zjednodušeném režimu** bychom měli odeslat nejpozději **do 5 dnů** od jejich přijetí.

Číselník Pokladních míst EET

Základní agendou, o kterou se funkce EET opírá, je číselník pokladních míst. Pokladním místem rozumíme kombinaci provozovny a pokladního zařízení. Na jedné provozovně můžeme mít několik podkladních zařízení, stejně jako jedno pokladní zařízení může být používáno na více provozovnách.

Pro každé pokladní místo tedy založíme samostatný záznam a v něm uvedeme vlastní označení **Pokladního zařízení** (1-20 znaků, které může kombinovat číslice, malá i velká písmena bez diakritiky a některé speciální znaky jako lomítka, čárky, středníky a tečky) a označení **Provozovny** tak, jak evidováno v systému EET daňové zprávy.

Pokladní místo	Nastavení
Zkratka: EET	Platnost od: 1.12.2016
Název: Pokladna pro EET	Platnost do: []
Pokladní zařízení: 11	Zjednodušený režim: <input type="checkbox"/>
Provozovna: 11	Ověřovací mód: <input type="checkbox"/>
Pověřující popl.: []	Playground: <input type="checkbox"/>
Certifikát: CZ27282805	Místo odeslání: Odesílat z tohoto programu
	Mezní doba odezvy v sekundách pro - první odeslání: 2
	další odeslání: 5

Důležitá je také informace, **od kdy** a případně **do kdy** je dané pokladní místo platné, protože tržby přijaté mimo toto období odesílány nebudou. Toho využijeme např. v případě, kdy připravujeme číselník ještě před povinností tržby odesílat. Prázdná políčka znamenají, že není žádné časové omezení a všechny tržby se odesílají.

V závislosti na kvalitě internetového připojení nastavíme, jakou minimální dobu musíme čekat na odpověď serverů finanční správy. Ze zákona tato tzv. **Mezní doba odezvy** musí být delší než 2 sekundy. Pokud ovšem servery odpoví dříve, DUEL odpověď zpracuje ihned a nečeká až do konce intervalu, prodej tak není zdržován a my se nemusíme bát nastavit i větší hodnotu. Jestliže se nepodařilo odeslání napoprvé, pro další pokusy můžeme zadat interval ještě delší (na mobilním připojení jsme při testování zaznamenali odezvu až 8 sekund).

Dále uvedeme, zda máme pro evidenci tržeb povolený **Zjednodušený režim**.

Pro testování a pokusy s EET můžeme nastavit, zda chceme zprávy opravdu odeslat nebo jen prověřit, zda neobsahují chyby (tzv. **Ověřovací mód**), a zda chceme použít ostré nebo zkušební servery (tzv. **Playground**). V reálném provozu zůstanou obě políčka nezaškrtnuta.

Poslední akcí, kterou v číselníku pokladních míst musíme provést, je přiřazení certifikátu, kterým budou datové zprávy EET podepisovány. To provedeme prostřednictvím operace **Vybrat certifikát (Ctrl+1)** v menu.

Přidat místo	Přidat položku	Smazat	Uložit	Zrušit	Obnovit	Šablony	Sestavy	Rychlý tisk	Opis vět	Certifikát	Zavřít
Záznam											
Tisky											
1 Vybrat certifikát Ctrl+1											
2 Odebrat certifikát Ctrl+2											



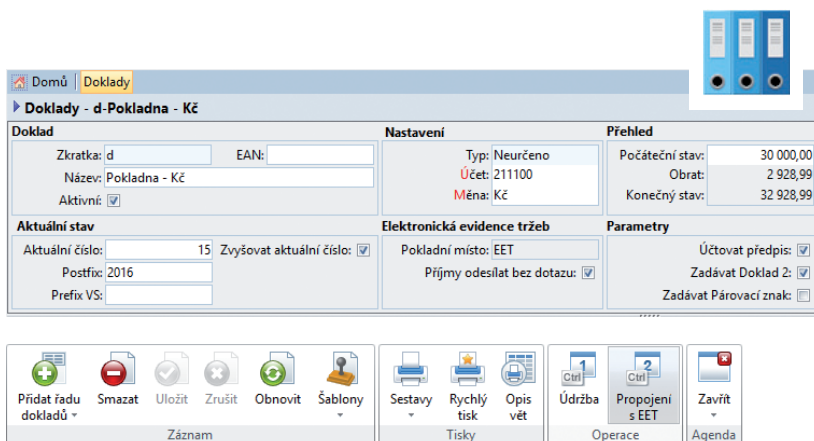
EET – nastavení v programu DUEL

Dokladové řady a EET

Dalším klíčovým místem, které musíme zkontrolovat a nastavit, je číselník dokladových řad. Aby bylo možné odlišit příjmy od výdajů, je třeba zkontrolovat, zda všechny dokladové řady, které budeme používat pro příjem evidovaných tržeb, mají přiřazený správný **Účet**. Pokladní doklady by měly mít uvedený účet **211** (s případnou analytikou), stravenky **213** atd.

Základní princip je takový, že do EET odchází pouze platby z dokladových řad, které jsou propojeny s **Pokladním místem**. Pomocí operace **Propojení s EET** nastavíme, ke kterému pokladnímu místu se dokladová řada bude vázat, a tedy s jakými informacemi bude přijatá platba odesílána.

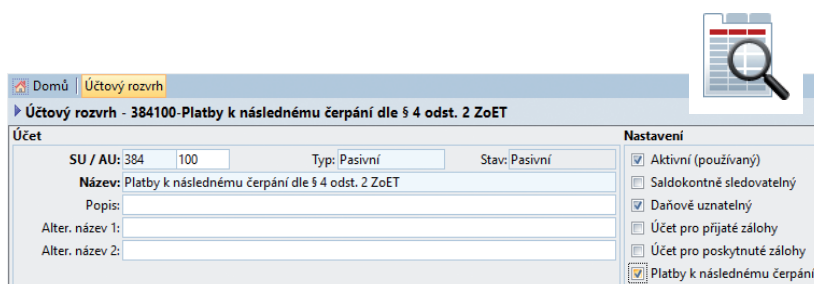
Posledním příznakem, kterému bychom měli věnovat pozornost, je zaškrtnuté políčko **Příjmy odesílat bez dotazu**. Standardní příjmy se řídí tímto příznakem. Standardní výdeje nejsou odesílány nikdy, na odeslání storna, platby dobropisů a podobné „nejednoznačné“ transakce se program ptá vždy. Zejména zpočátku doporučujeme pro dokladové řady pokladny v účetnictví příznak nezaškrtnout (dokud nezískáme k chování programu jistotu), naopak pro platby na kase zaškrtnutí doporučujeme (aby zbytečné dotazy nezdržovaly).



Účtový rozvrh pro § 4 odst. 2 ZoET

Pokud pracujeme s platbami podle § 4 odst. 2 ZoET, tedy s tzv. kredity, elektronickými peněženkami, čipovými kartami nebo poukázkami, které mají charakter platidla, nastavíme v účtovém rozvrhu u účtů, na kterých nabíjení a čerpání probíhá, příznak **Platby k následnému čerpání**.

Upozorňujeme ovšem na složitost problematiky a na to, že ne každá poukázka § 4 odst. 2 odpovídá.

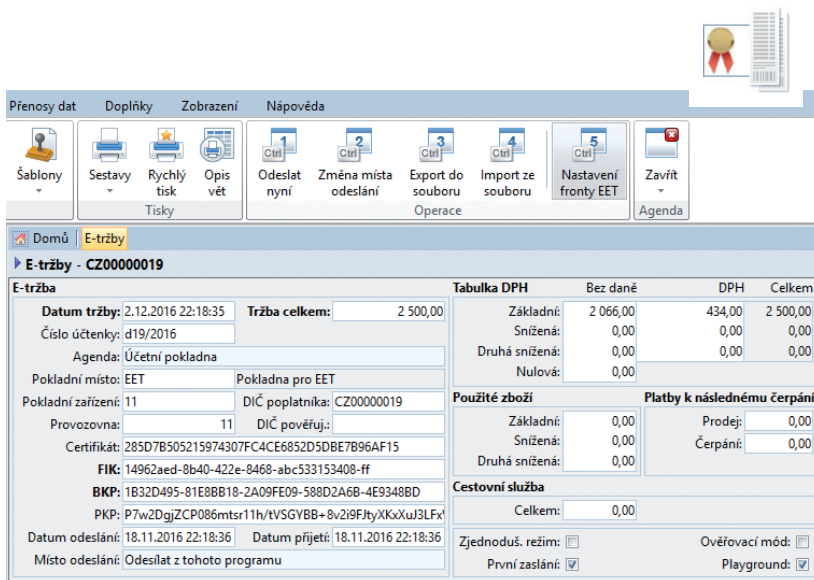


Agenda E-tržby a fronta EET

Pro optimální práci s automatickým odbavováním fronty dosud neodeslaných tržeb je vhodné v agendě E-tržby zkontrolovat a dle potřeby upravit parametry přístupné pomocí operace **Nastavení fronty EET**.

Zejména při práci v síti může příliš častá aktualizace informací o EET ve stavovém řádku DUEL zpomalovat.

Na počítačích, které nemají nainstalované potřebné certifikáty, je vhodné automatické odbavování fronty úplně vypnout. Na ostatních počítačích doporučujeme nastavit interval tak, aby nedocházelo ke zbytečnému zatěžování serveru a síťové komunikace. V této souvislosti je třeba si uvědomit, že čím delší bude mezní doba odezvy nastavená v číselníku pokladních míst EET, tím větší bude pravděpodobnost úspěšného odeslání a fronta vůbec nemusí vznikat.



Zákonná informační povinnost

Na místě, kde se běžně uskutečňují evidované tržby, musí prodejce viditelně a čitelně umístit tzv. informační oznámení s přesně definovaným textem. Pro tisk tohoto oznámení můžeme využít sestavy, které jsou dostupné v agendě E-tržby.



Po provedení všech výše zmíněných kroků je program DUEL na EET kompletně připraven a my můžeme začít prodávat i s odesláním evidovaných tržeb. Závěrem připomínáme jednořádkovou nápovědu popř. „velkou“ nápovědu na **F1**, kde je problematika evidence tržeb kompletně popsána.