

DUEL - návody a postupy

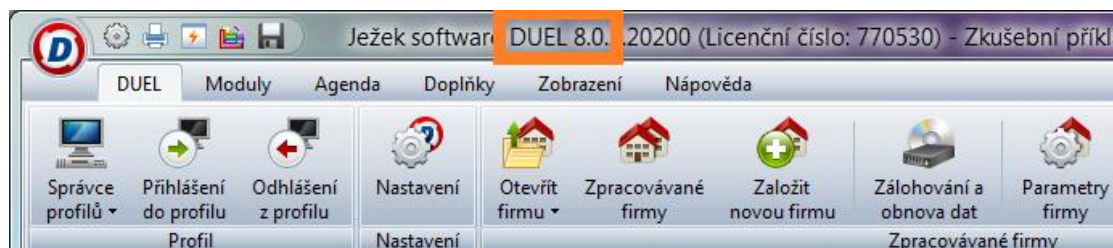
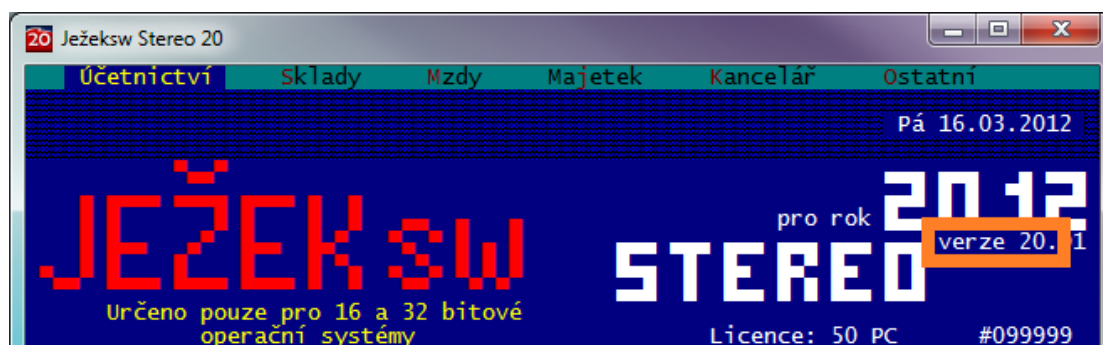
Převod dat z programu STEREO



Mariánská 3233, 470 01 Česká Lípa
Hotline DUEL: 487 832 855
Firemní řešení: 487 522 864
Školení: 731 102 712
Obchod: 487 522 449
e-mail: duel@jezeksw.cz
www.jezeksw.cz

Tento návod řeší nezbytné kroky, které je nutné provést před, v průběhu a po samotném převodu dat mezi programy STEREO a DUEL. Jednotlivé kroky na sebe navazují a zajistí vám bezproblémový převod dat.

Před převodem dat zkontrolujte, zda máte nainstalovány podporované verze programů STEREO 20.XX a DUEL 8.0.X.XXXXX



Obecný princip převodu dat

- **Doplnění programu STEREO o exportní aparát** – nejprve je třeba stáhnout a nainstalovat k programu STEREO doplněk, který zajistí export vybraných dat do externího souboru.
- **Export dat z programu STEREO** – v programu STEREO spustíme export dat z aktuálně otevřené firmy (generování exportního souboru s daty je možné i z demoverze programu STEREO).
- **Založení nové firmy v programu DUEL** – importní aparát je součástí standardní instalace programu DUEL.

Upozornění: Firmy se z programu Stereo převádí jednotlivě. Hodláte-li převádět více firem, bude nutné následující postup opakovat pro každou.

Upozornění: Výsledkem jednoho převodu dat je vždy jedna nově založená firma v programu DUEL. Opakovaným převodem dat jedné firmy nedojde ke spojení dat příslušné firmy v programu DUEL, ale k založení duplicitní firmy.

Tip: Převod dat lze bez omezení opakovat. Duplicitní firmy lze jednoduše v programu DUEL smazat.

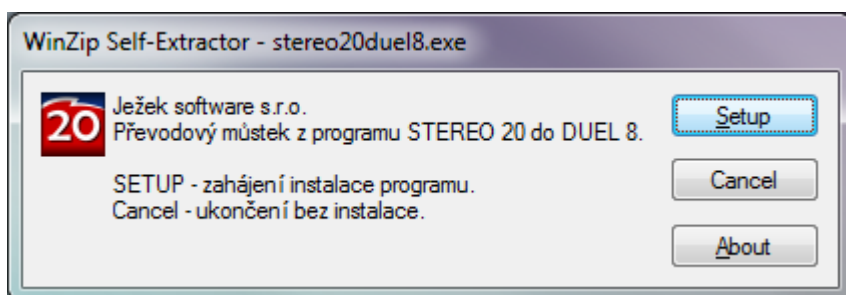
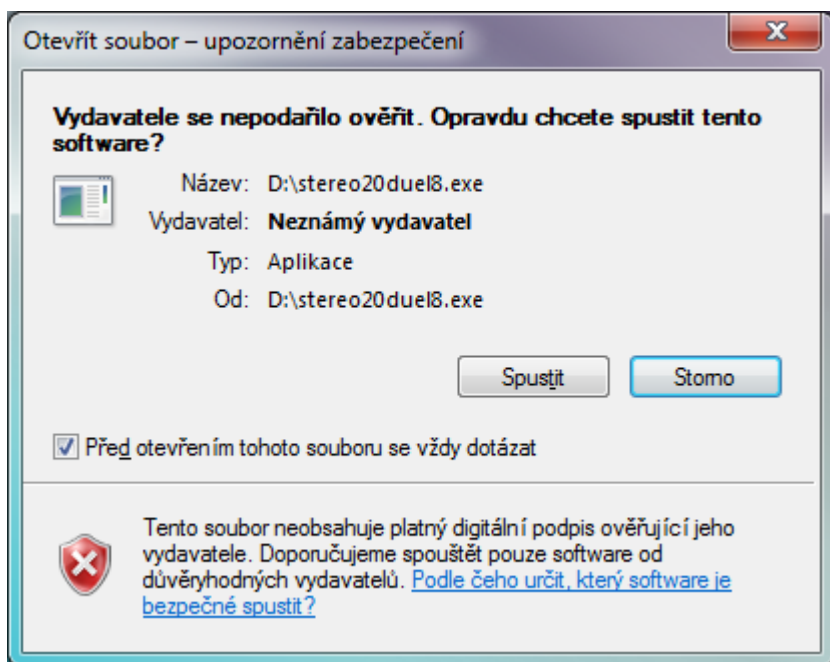
Tip: Nemáte-li zakoupenou aktuální verzi programu Stereo, lze data exportovat i z demoverze Stereo 20, do které data ze starší verze upgradujete.

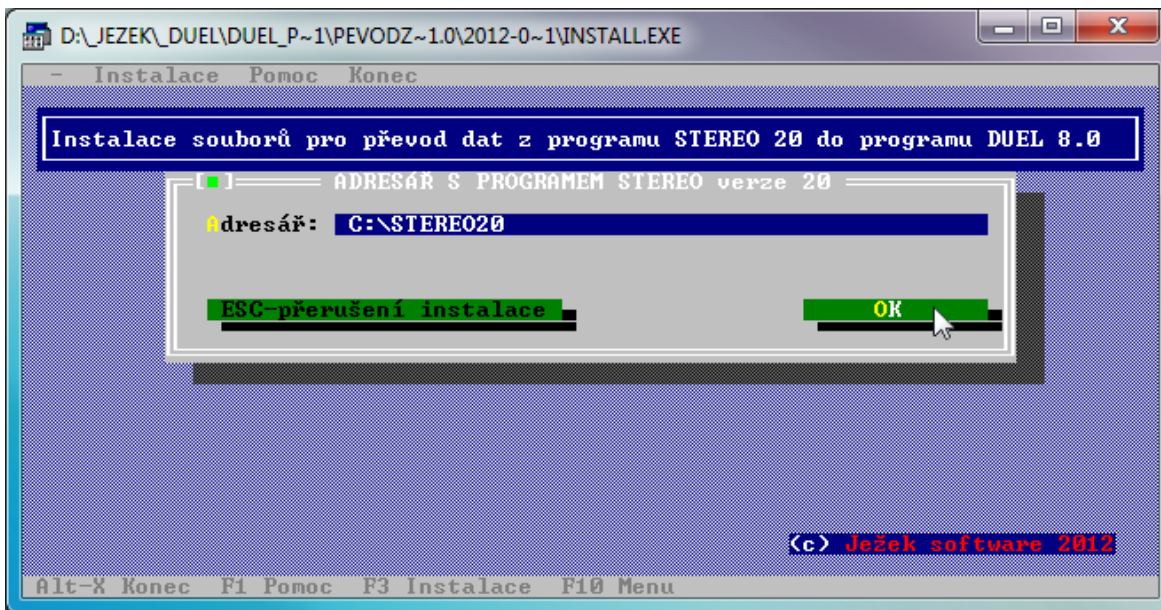
1. Stažení a instalace převodového můstku

Společnost Ježek software s.r.o. připravila pro potřeby převodu dat mezi programy STEREO a DUEL automatický aparát, který je zdarma k dispozici na internetových stránkách:

<http://www.jezeksw.cz/stereo/ke-stazeni/archiv/2012/03/16/prevodovy-mustek-do-duel-8/>

1. Soubor **stereo20duel8.exe** uložte na pevný disk vašeho PC a poté jej spusťte.
2. Pomocí průvodce nainstalujte doplněk do programu STEREO 20.





2. Co je nutné provést před převodem dat z programu STEREO

1. V modulu Účetnictví:

Zaúčtovat doklady v agendě Pokladna a Bankovní výpisy

2. V modulu Sklady:

Ukončit rozpracované doklady ve všech agendách, případně provést přenos do Závazků a pohledávek a zaúčtování do Účetního deníku

Je-li sklad účtován metodou A, zaúčtujte skladové pohyby (archive dokladů a skladové pohyby nebudou do programu DUEL přeneseny, přenáší se pouze ceník položek a jejich aktuální stav je v programu DUEL nastaven jako počáteční stav).

3. V modulu Mzdy:

Uzavřít rozpracované mzdové období včetně zaúčtování mezd

Spustit speciální údržbu ve volbě **Mzdy/Ostatní/Údržba dat/Přepočet vazeb a nápočtů**.

4. V modulu Majetek:

V agendě Dlouhodobého majetku zkontrolovat, zda veškeré technické zhodnocení je zahrnuto v odpisovém plánu.

5. modulu Kancelář:

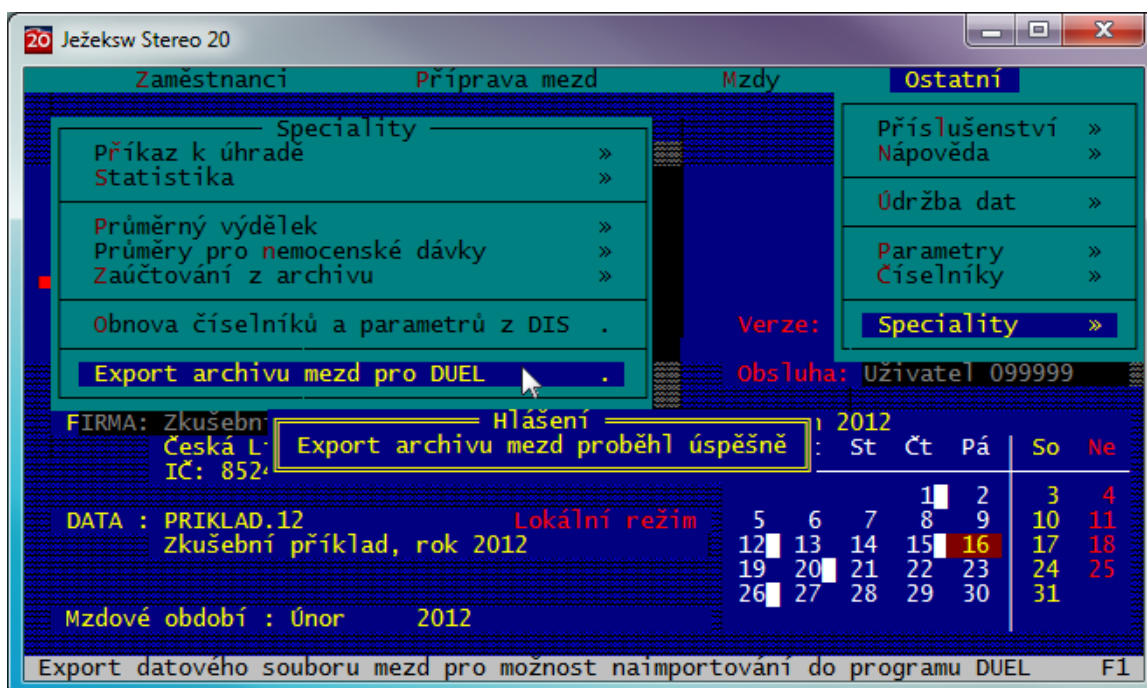
Ukončit rozpracované doklady v agendě Fakturace a provést jejich zaúčtování do Účetního deníku a přenos do Závazků a pohledávek.

6. Spustit kompletní údržbu dat

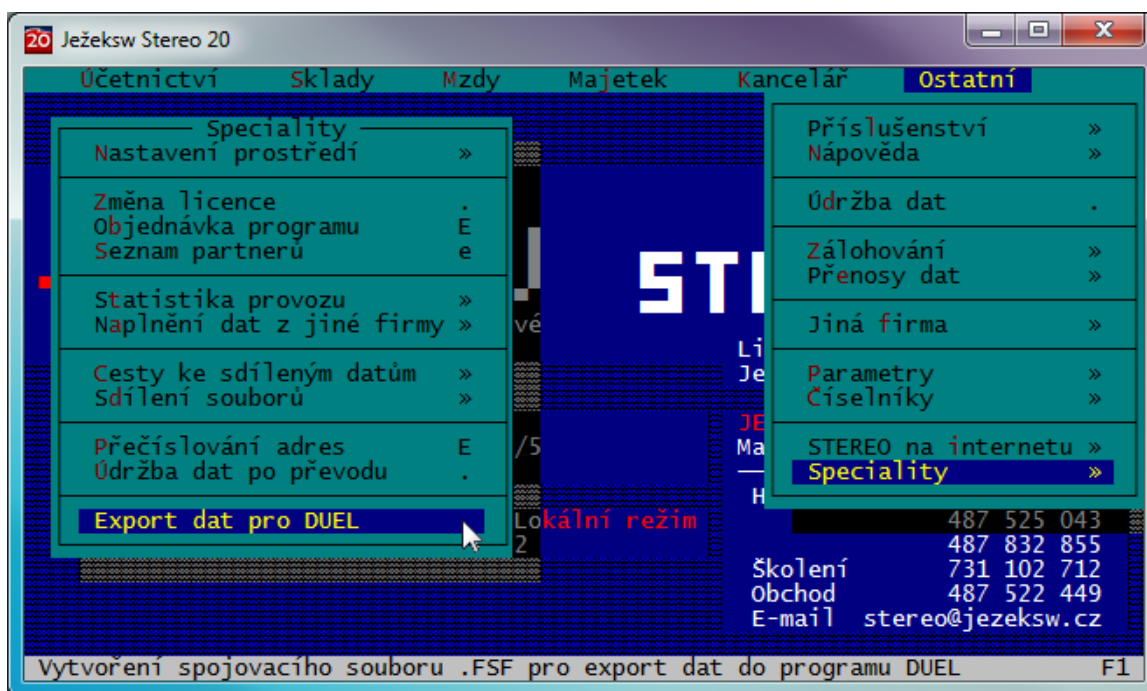
7. Vytvořit zálohu dat převáděné firmy!!!

3. Vlastní export dat z programu STEREO

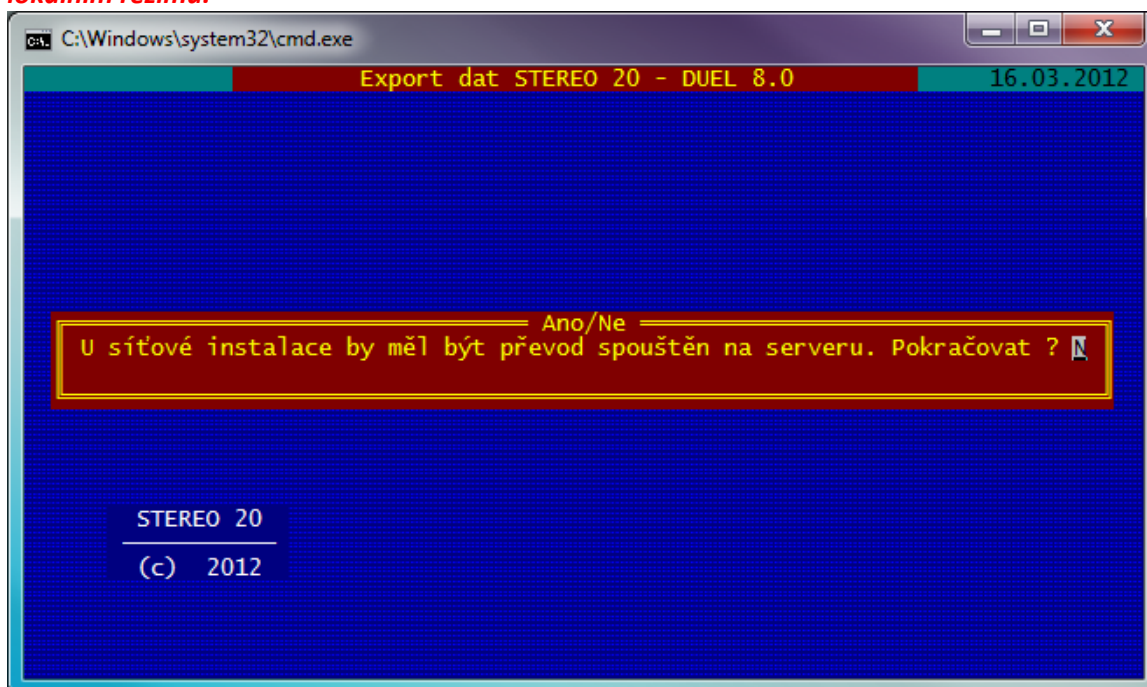
Upozornění: Pro export archivu mezd je nezbytně nutné spustit před převodem dat operaci v menu programu Mzdy / Ostatní / Speciality / Export archivu mezd pro DUEL, *teprve poté přistoupit k dalšímu kroku.*

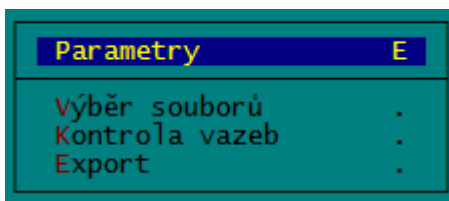


Pro spuštění převodového aparátu přejděte v menu programu STEREO do **Ostatní / Speciality / Export dat pro DUEL**.



Upozornění: V případě, že používáte program Stereo v síťovém režimu, provádějte export dat ze serveru, který je v lokálním režimu.





1. Parametry - slouží k upřesnění nastavení převodu dat.

Způsob převodu zkratek adres.

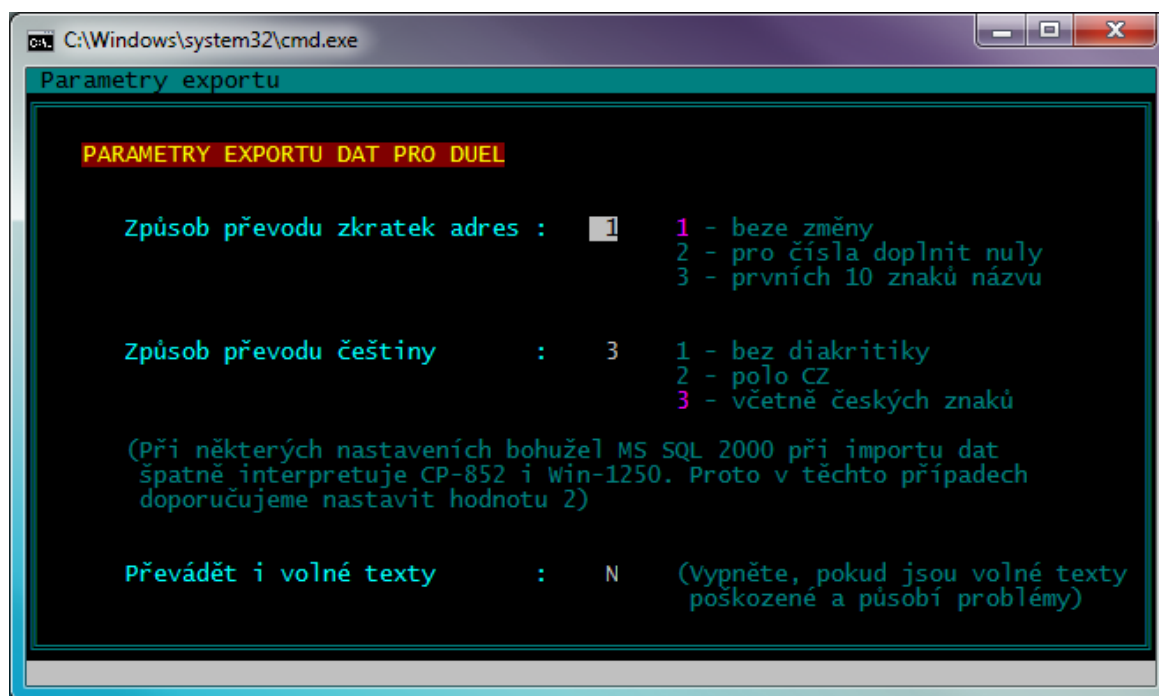
- 1 beze změny** (Zkratka záznamu z adresáře firem a osob nebude změněna)
- 2 pro čísla doplnit nuly** (Numerická zkratka záznamu z adresáře firem a osob bude zleva doplněna nulami pro snadnější třídění adres v programu DUEL. Hodí se pro adresy, které mají ve zkratkách pouze numerické znaky. Zkratky adres, které mají zkratku alfabetickou nebudou nulami doplněny.)
- 3 prvních deset znaků názvu** (Zkratky všech záznamů v adresáři firem a osob budou nahrazeny prvními deseti znaky z názvu firmy. Hodí se v případech, kdy nadále nechcete používat numerické označování)

Způsob převodu češtiny.

- 1 bez diakritiky**
- 2 polo CZ**
- 3 včetně českých znaků - Doporučeno** včetně všech českých znaků (ě,š,č,ř,ž,ý,á,í,é)

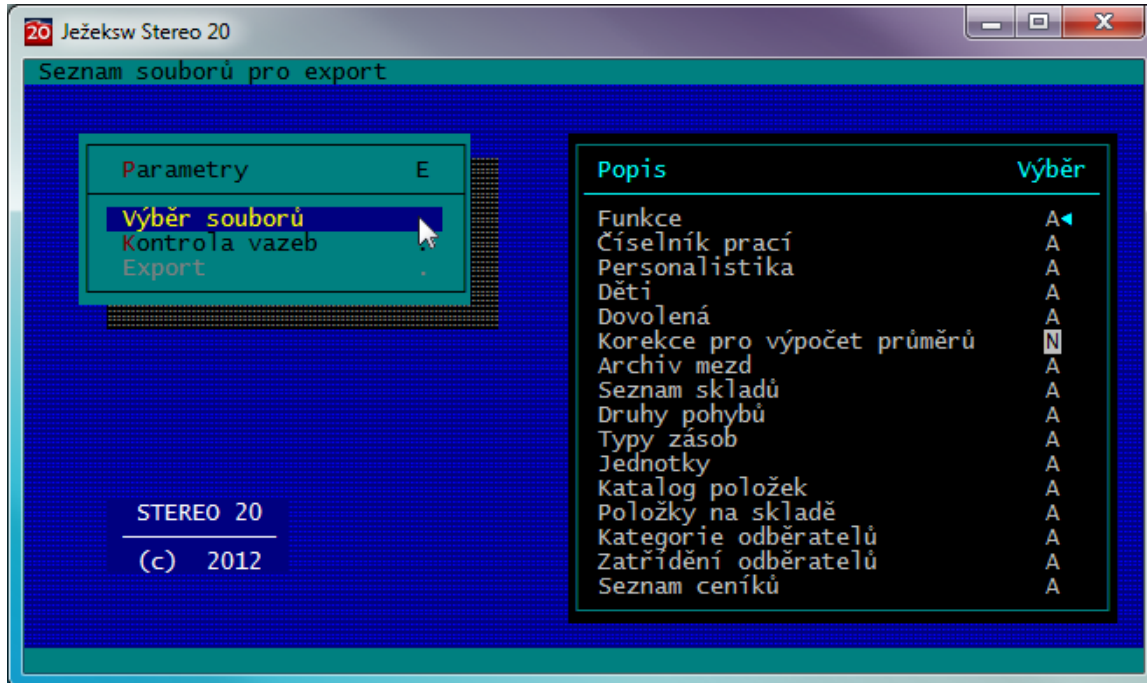
Převádět i volné texty.

- A/N** Nastavení, zda převádět i volné texty (poznámky u jednotlivých záznamů). Nepřevádět v případě poškozených textů – pokud program opakovaně hlásí chyby při údržbě dat. Obvykle soubor *.T00 je poškozen

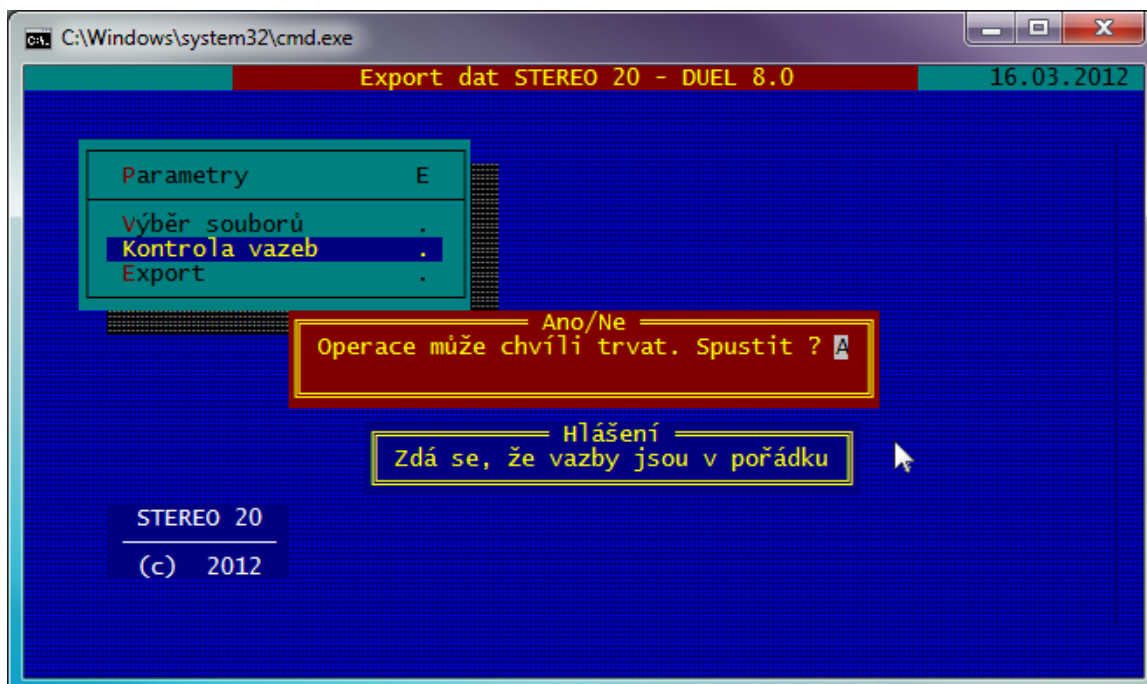


2. Výběr souborů - umožňuje upřesnit, které soubory chcete exportovat. Ve sloupci **Výběr** doplňte k požadovaným souborům písmeno „A“. Dále pokračujte klávesou ESC.

Upozornění: V případě, že hodláte převádět i archiv mezd, ponechte výběr „N“ u položky **Korekce pro výpočet průměrů!**



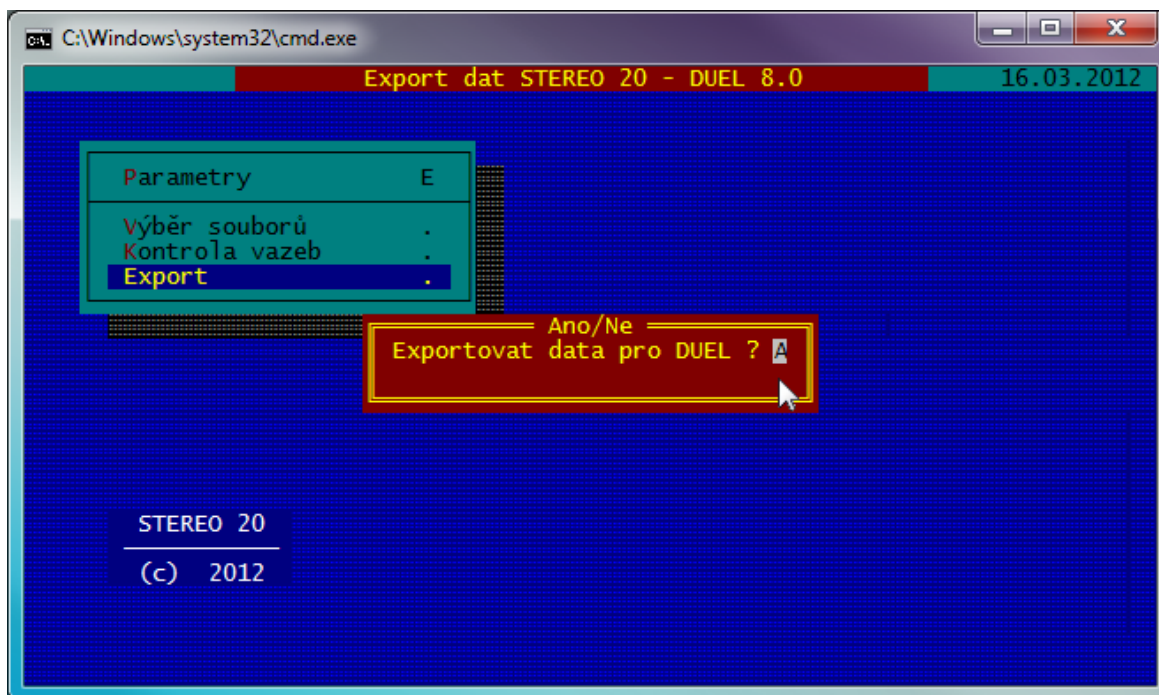
3. Kontrola vazeb – provede kontrolu vazeb záznamů na existenci použitých hodnot z číselníků. Kontrolují se doklady v účetním deníku, závazcích a pohledávkách, archivu minulých let i archivu datových závěrek.



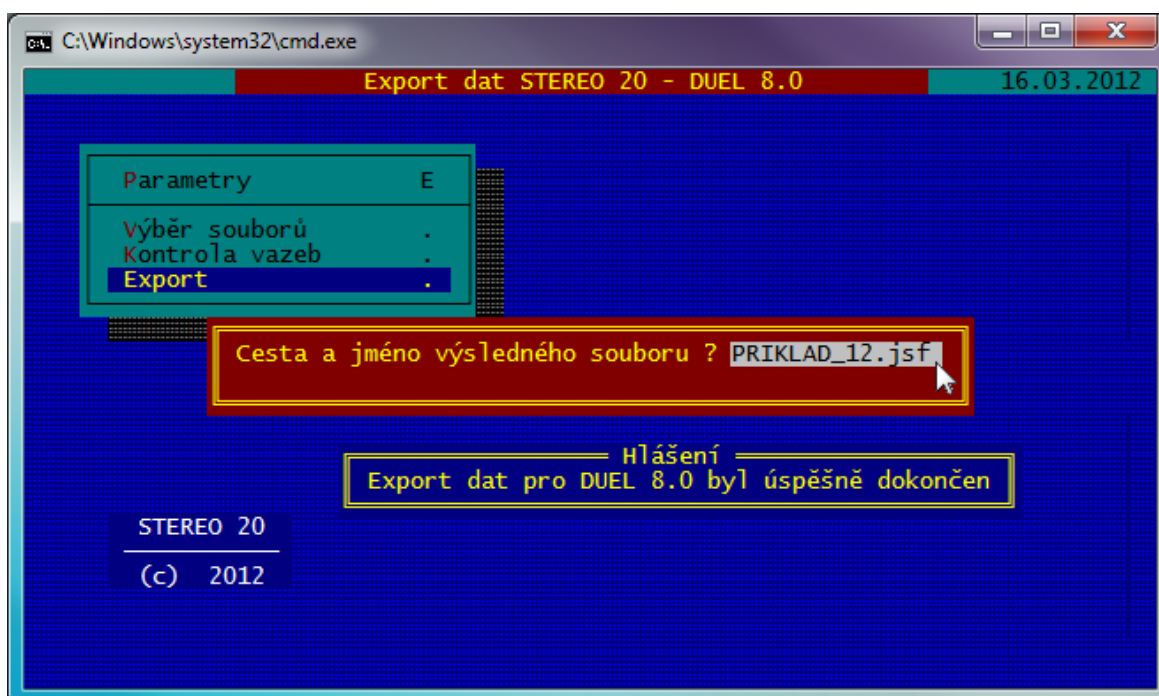
Tip: Pokud program při kontrole narazí na chybějící vazby, zobrazí jejich seznam v tiskové sestavě, kterou můžete použít pro nápravu stavu a doplnění příslušných hodnot do číselníků nebo ke konzultaci s našimi techniky na lince technické podpory.

Doporučení: V převodu dat nepokračujte, pokud program zobrazuje chybějící vazby.

4. Export - zahájí tvorbu souboru s daty pro import do programu DUEL. Zobrazené hlášení potvrďte „A“ – Ano.



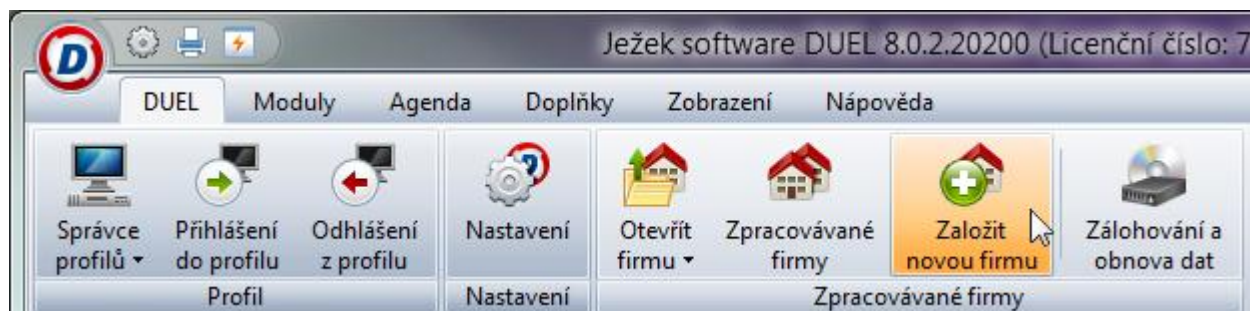
Po dokončení exportu program zobrazí informaci o vytvářeném souboru **jmenofirmy.jsf** . Po potvrzení bude soubor uložen do podsložky DUEL složky programu STEREO implicitně **C:\STEREO19\DUEL**.



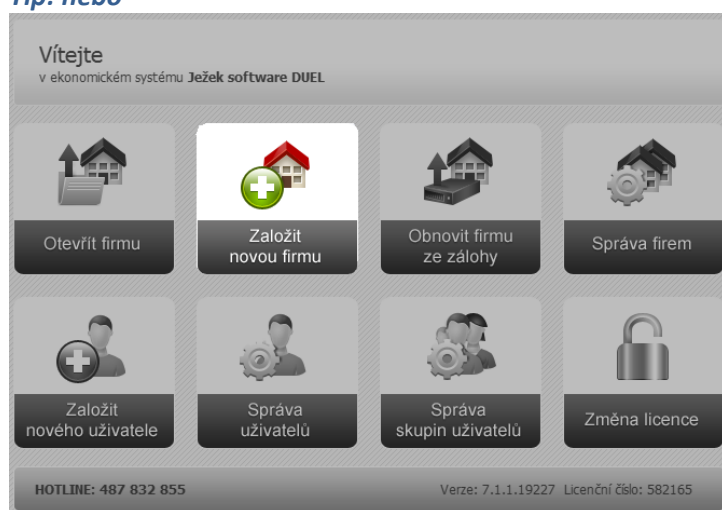
Tip: Soubor lze uložit do individuálního umístění po doplnění cesty v dosovské konvenci např.: X:\abcd5678.jsf

4. Import dat do programu DUEL

1. Průvodce založením nové firmy naleznete v pásu karet DUEL / Zpracovávané firmy / Založit novou firmu



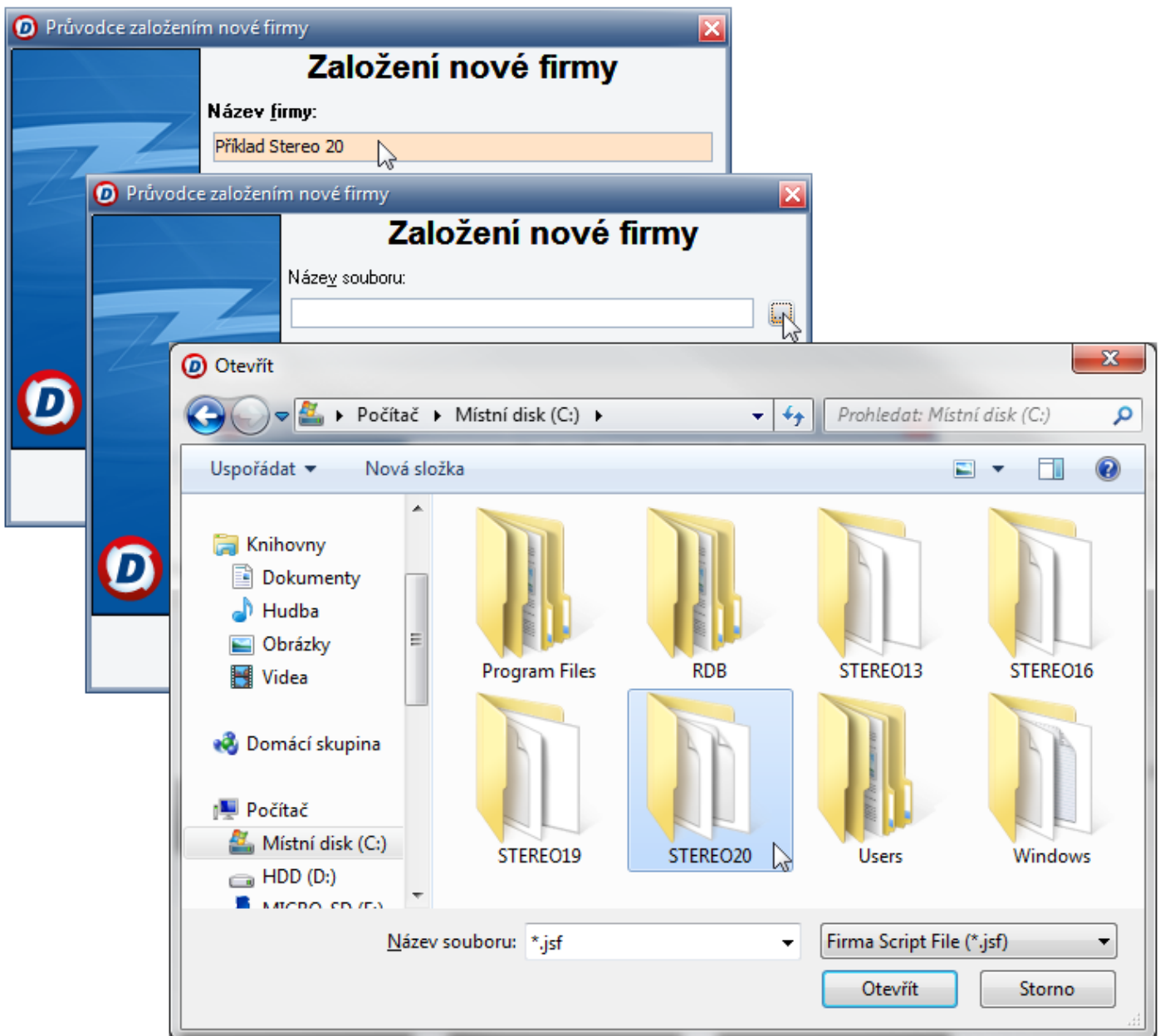
Tip: nebo



2. Pro založení nové firmy zvolte **Data z programu STEREO** a firmu v dalším kroku pojmenujte.

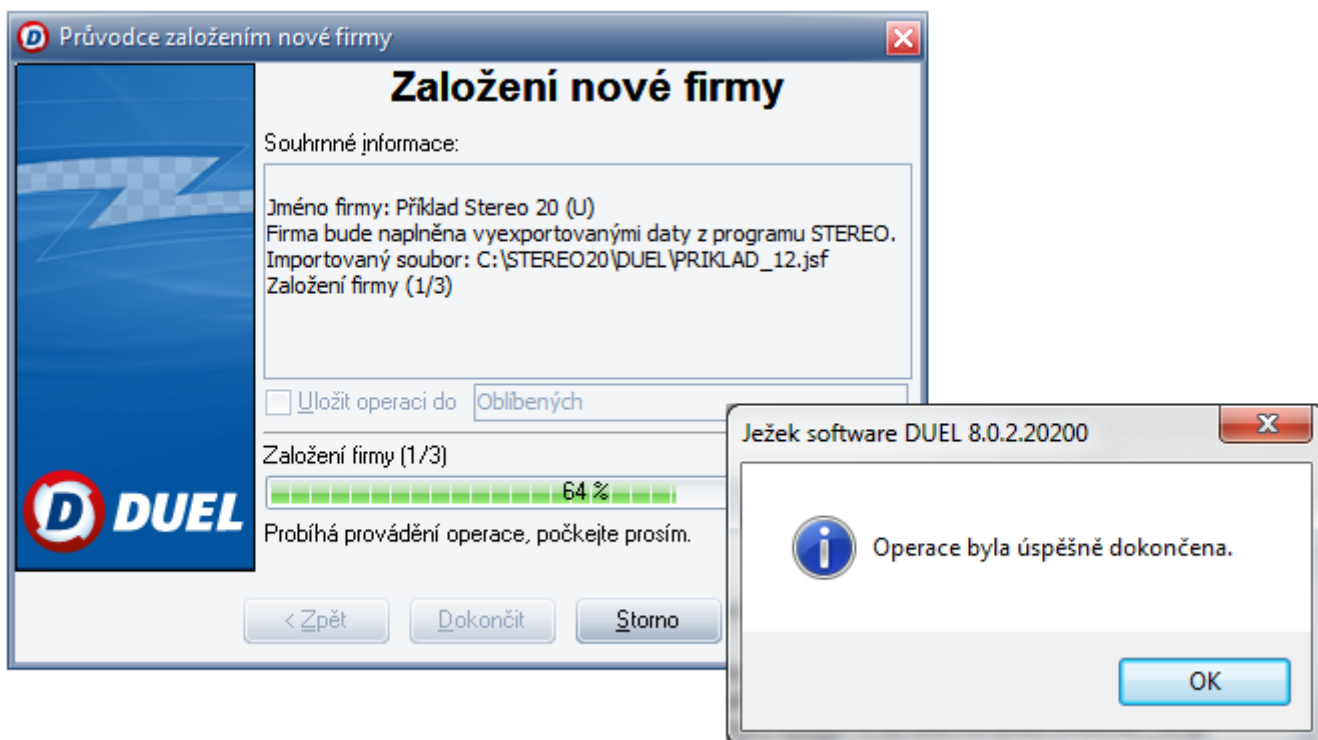


3. Na následující stránce Průvodce založením nové firmy pro zadání názvu importovaného souboru stiskněte tlačítko pro nalistování souboru (se třemi tečkami) a vyhledejte soubor s daty pro import, implicitně C:\STEREO19\DUEL\jmenofirmy.jsf

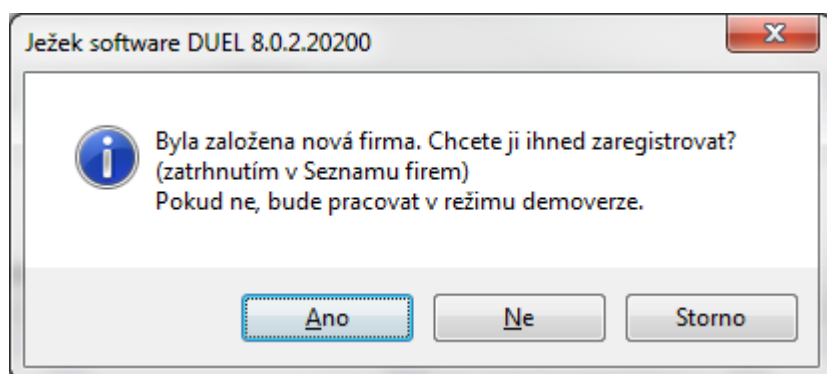


4. Vybraný soubor s daty převáděné firmy přeneste do Průvodce stiskem tlačítka **Otevřít** a pokračujte dále.

5. Po stisknutí tlačítka Dokončit v průvodci založením nové firmy program DUEL založí firmu se zadaným jménem a naplní ji převáděnými daty z programu STEREO.



6. Po dokončení operace je možné nově založenou firmu ihned registrovat zatržením v seznamu firem.
Upozornění: Platí v případě, že máte program DUEL již zaregistrován a nepracujete s demoverzí.



Ježek software DUEL 8.0.2.20200

Kód instalace: 0B FN 43 ZZ SZ CC EA **Licenční číslo:** 770530

Protikód instalace:

Verifikační kód:

Pro získání protikódu, kontaktujte prosím naše operátory na telefonním čísle 487 832 855

Jádro účetnictví
Firm: 255

Jádro daňová evidence
Firm: 255

Kancelář
Počítač: 10

Účetnictví
Počítač: 10

Finance
Počítač: 10

Mzdy
Počítač: 10

Sklady
Počítač: 10

Maloobchodní prodej
Počítač: 10

E-shopy
Počítač: 10

Majetek
Počítač: 10

Výroba
Počítač: 10

Tato část programu je vázána na POČET OSTRÝCH FIREM, se kterými je možné pracovat. Po zadání registračního protikódu bude tato část zpřístupněna.

Registrační protikód pro Jádro účetnictví:

Seznam firem:

Příklad Stereo 20 (U) [Demoverze]

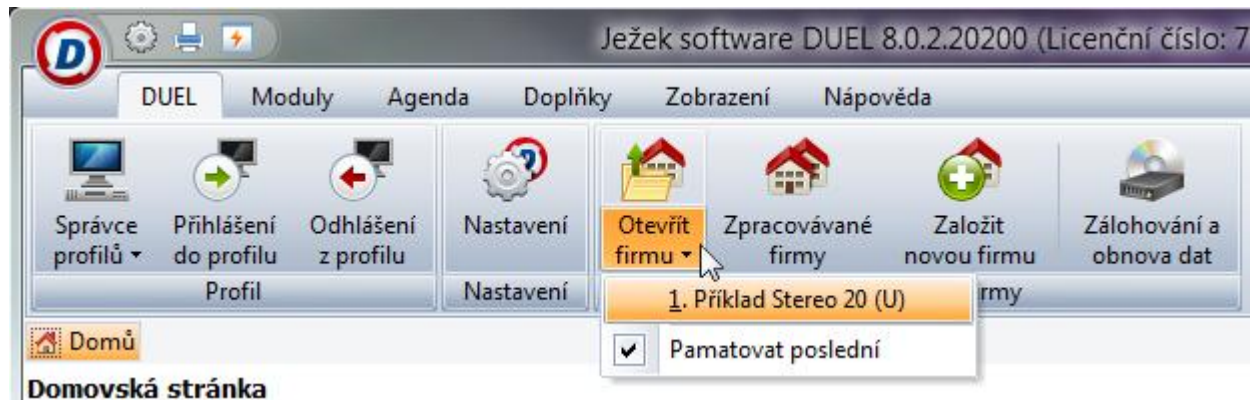
Načíst ze schránky OK Storno Nápověda

Tip: Registraci firmy lze provést kdykoli později prostřednictvím funkce Změna licence. Funkci naleznete v pásu karet Nápověda / Změna licence / 3. Zadat nebo změnit registrační údaje.

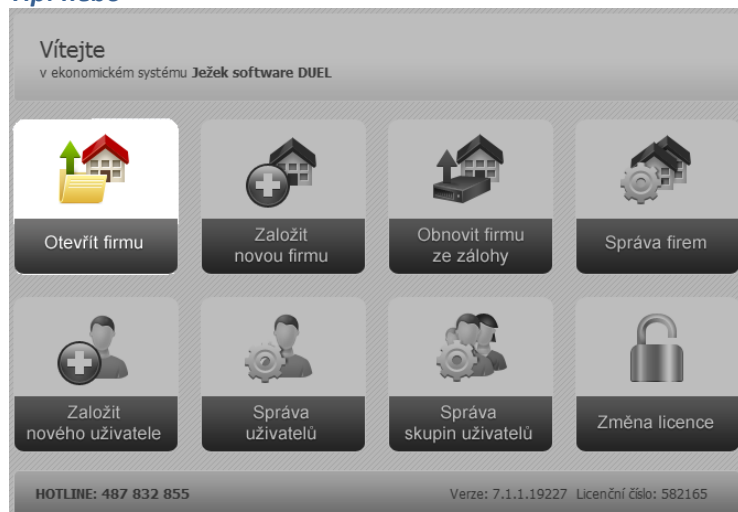


5. Co je nutné provést po převodu dat do programu DUEL

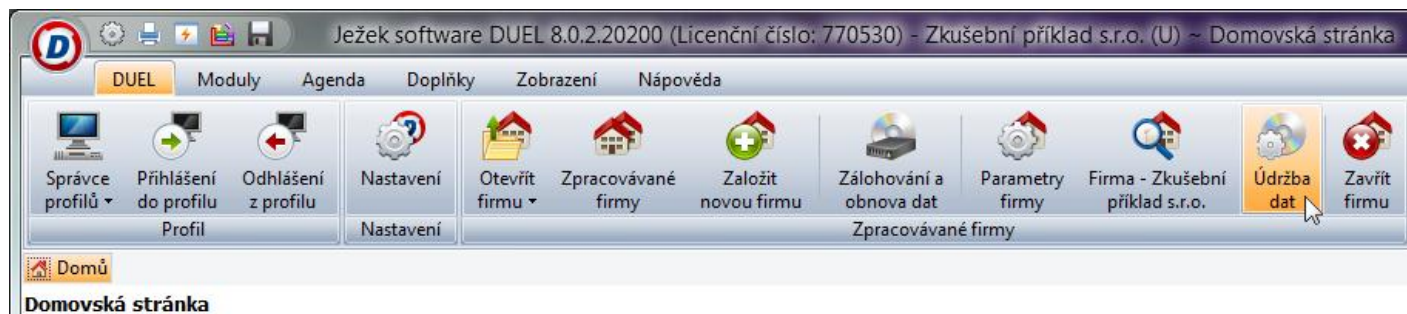
1. Importovanou firmu naleznete a otevřete v seznamu zpracovávaných firem V pásu karet DUEL / Zpracovávané firmy / Otevřít firmu.



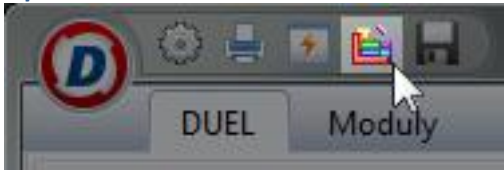
Tip: nebo



2. Po otevření firmy **spustíte údržbu dat** dostupnou rovněž na pásu karet DUEL / Zpracovávané firmy / Údržba dat / 3 Celková údržba dat.



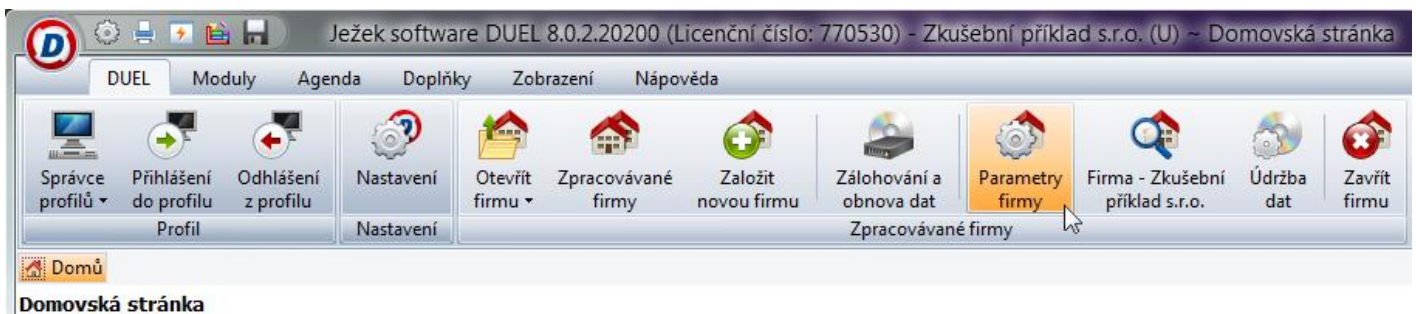
Tip: nebo



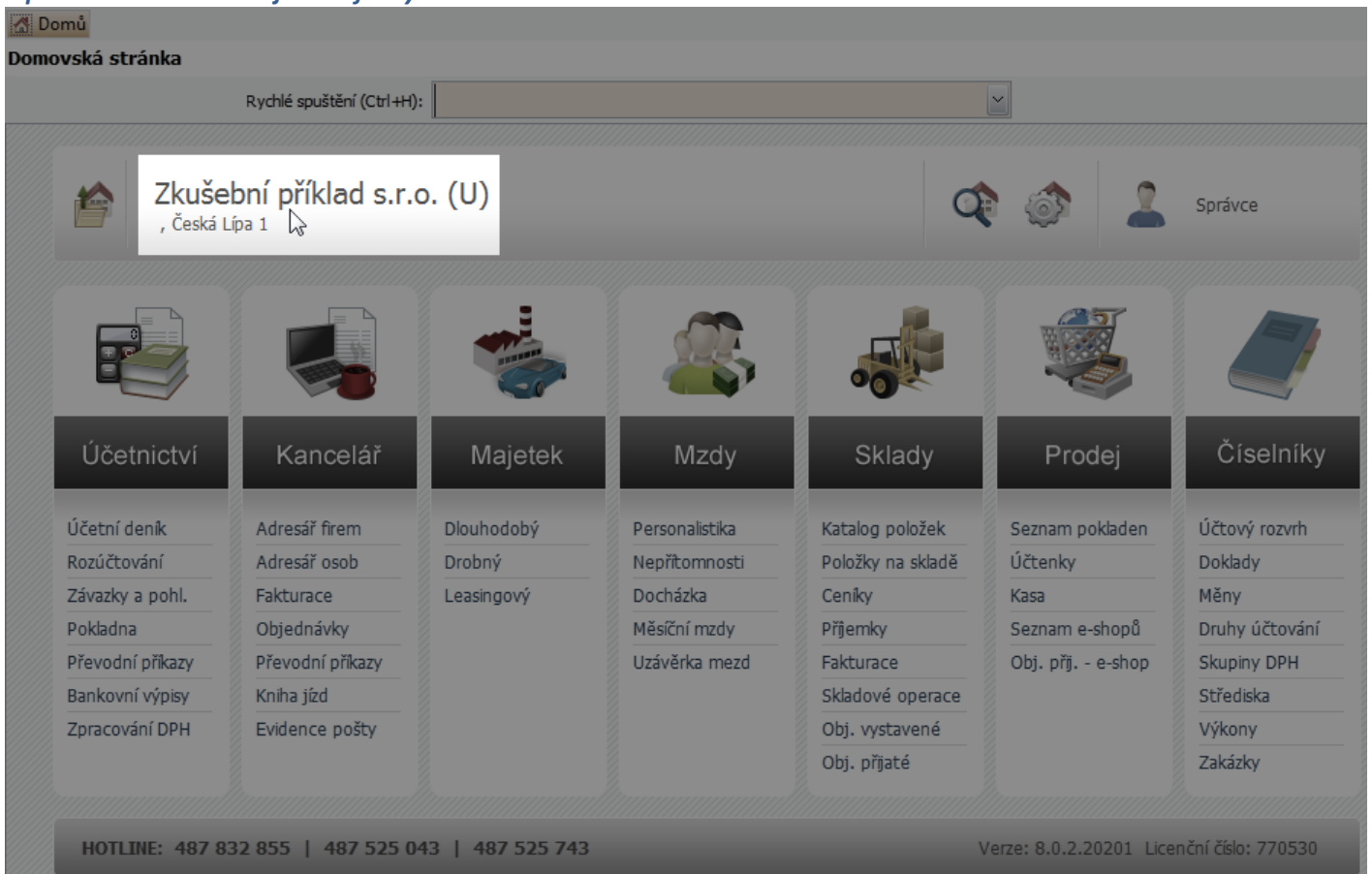
3. V dalším kroku je třeba důsledně zkontrolovat případně doplnit převedená data v jednotlivých agendách. Společnost Ježek software nenese za převedená data zodpovědnost.

V parametrech účtované firmy:

Do agendy přejdete v pásu karet DUEL / Zpracovávané firmy / Parametry firmy



Tip: nebo kliknutím na jméno firmy na domovské stránce



Kompletně zkontrolovat a dle potřeby doplnit/upravit parametry firmy.

Ve všech sekcích parametrů firmy (levý sloupec – Parametry firmy, Instituce, Daň z příd.hod., Majetek atd.) doplnit údaje naplněné otazníky převzetím příslušných hodnot z číselníků.

V sekci Mzdy nastavit mzdové období a dokladové řady pro účtování mezd, obvyklou kategorii poměru.

V sekci Uzávěrky zkontrolovat / upravit data otevření účetních knih, uzavření účetních knih a datum datové závěrky. (V programu Stereo naleznete tyto hodnoty v menu Účetnictví / Ostatní / Počáteční stavy / Období)

Ježek software DUEL 8.0.2.20200 (Licenční číslo: 770530)

DUEL Moduly Agenda Doplnky Zobrazení Nápověda

Nová položka Sestavy Opis vět Tiskopisy Uložit Zavřít Zavřít vše

Bankovní spojení
Dokumenty
Média

Zkušební příklad s.r.o. - Parametry firmy

Parametry firmy

Firma
Zkratka: PAR_
Název: Zkušební příklad s.r.o.

Adresa
Ulice/č.p./č.o.:
Upřesnění: Smišená 185/5
PSČ/Místo: 470 01 Česká Lípa 1
Stát: CZ
Adresa Alter.

Spojení
Tel.: 487 556 819
Fax: 487 556 820
Mobil:
E-mail: sedivy.filip@priklad.cz
Web:

Identifikace
IČ/DIČ: 85246711 CZ85246711 Stát IČ: ???
Plátce DPH: Zdaňovací období: Čtvrtletní Měna: Kč
Okres:
Obch. rejstřík: O.R. v České Lípě odd. A vložka 96587

Hlavní ekonomická činnost
Činnost 1:
Činnost 2:

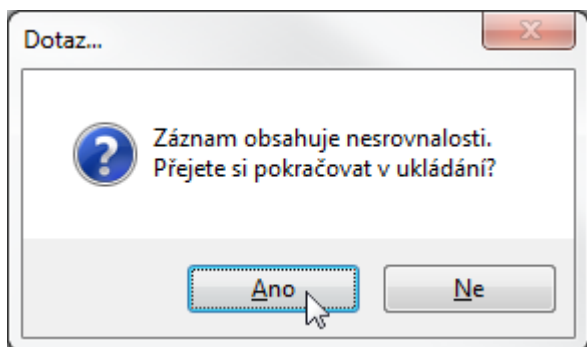
Klasifikace ekonomických činností
CZ-NACE 1:
CZ-NACE 2:

1. Bankovní spojení 2. Dokumenty 3. Média

X	Hlavní	Název	Bankovní účet	Kód	Spec. symbol
<input type="checkbox"/>	<input type="checkbox"/>	ČSOB	1010101010	0300	CZ67 0300

Tip: V první sekci Parametry firmy, ve spodní části formuláře (pod hlavičkou firmy) můžete zadat klávesou „Ins – insert“ nebo v menu programu „+“ Nová položka / Bankovní spojení všechny Vaše bankovní účty a ve sloupci Homebanking jim přiřadit příslušný formát pro elektronickou komunikaci s bankou.

Tip: Hlásí Vám program DUEL při ukládání parametrů v dolní části obrazovky **Upozornění WA03: Zadaná zkratka není obsažena v číselníku** - Zkontrolujte, zda nezůstali v některém údaji „???“ a dotaz programu potvrďte kladně, abyste se mohli přepnout do další sekce parametrů (vlevo).



Tip: Druhá sekce parametrů „Instituce“ čerpá údaje z adresáře firem. Je proto vhodné, například u adresy finančního úřadu, zadat všechny bankovní účty (DPH, Silniční daň, DPPO, DPFO atd.) do jedné adresy v adresáři firem na záložku Účty. Pokud jste měli v programu Stereo jednu firmu zadanou v adresáři vícekrát, lze nepoužívané firmy zneaktivnit (smazání není vhodné kvůli ztrátě vazeb).

V modulu Účetnictví:

Kontrola nastavení počátečních stavů účtů (v Účtovém rozvrhu).
Kontrola nastavení počátečních stavů dokladových řad (v číselníku Doklady).
Kontrola počtu vět v agendách ZaP a ÚD.
Křížová kontrola sestavami Rozvaha, Výsledovka a podobně.

V modulu Sklady:

Zkontrolovat a dle potřeby upravit parametry založených skladů.
Dle potřeby upravit/doplnit názvy skladových jednotek.
Doplnit číselník obrátových slev v DUELu podle STEREO.
Pokud je nastavena automatická aktualizace dealerských cen, zkontrolovat algoritmy výpočtu.

V modulu Mzdy:

Číselník pojišťoven – zkontrolovat typ pojišťovny.
V Personalistice, důsledně zkontrolovat veškeré parametry jednotlivých Kategorii poměrů v číselníku Kategorie pracovních poměrů.
V Personalistice, v obvyklých hodnotách pro mzdy ZKONTROLOVAT všechny použité BANKOVNÍ ÚČTY.
V Personalistice, v obvyklých hodnotách doplnit (pokud je třeba) – údaje pro statistiku a výchozí hodnoty pro příchody a odchody.
V Personalistice, doplnit korekce průměrů, pokud je třeba. U dovolených zkontrolovat/upravit rok, ke kterému se vztahuje nárok, popřípadě doplnit „Typ důchodu“.

V modulu Majetek:

Drobný majetek – převádí se pouze majetek, který není vyřazen.
Dlouhodobý majetek – zkontrolovat/nastavit typy majetku, vyřešit nehmotný majetek.

V modulu Kancelář:

V adresáři firem zkontrolovat/upravit názvy firem a právní formu přesunout do samostatného údaje
V adresáři firem smazat NEČERVENOU duplicitní adresu vlastní zpracovávané firmy

POZOR !!! V agendě Fakturace, u položek, které mají ve Stereu za sazbou DPH příznak „M“ (sazba dph z minulých let – neaktuální sazba DPH) nebude po převodu do programu DUEL vypočtena daň korektně.

V adresáři osob zkontrolovat/nastavit příznak „řidič“

Ve společných parametrech a číselnících:

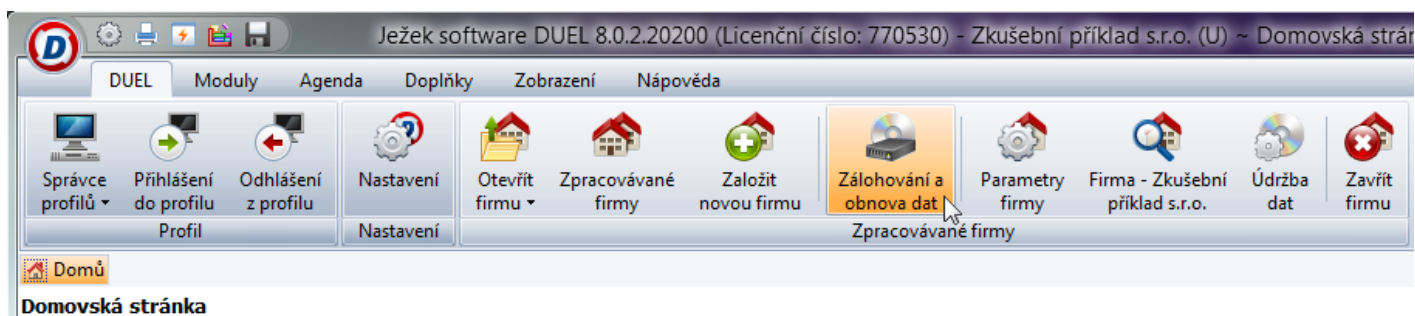
V číselníku dokladů zkontrolovat/upravit příznak, zda „Účtovat předpis“

8. Maloobchod Seznam pokladen

Založit pokladnu – ze Sterea nebyla(y) převedeny.

6. Záloha dat nové firmy v programu DUEL

Po dokončení všech kroků doporučujeme provést zálohu dat firmy pomocí operace v pásu karet DUEL / Zpracovávané firmy / Zálohování a obnova dat / Operace Ctrl+1 Záloha firmy.



Tip: nebo



Narazíte-li v průběhu přenášení dat na jakékoli nesrovnalosti v postupu nebo výsledcích své činnosti, kontaktujte nás na lince technické podpory: **487 525 043, 487 525 743, 487 832 855** (<http://www.jezeksw.cz/o-firme/kontakty/>)

Tým pracovníků Ježek software s.r.o

Seznam převáděných souborů

Bankovní spojení

Číselník středisek

Číselník výkonů

Číselník zakázek

Číselník skupin DPH

Číselník skupin mimo DPH

Číselník druhů účtování

Číselník měn

Číselník dokladů

Číselník států

Číselník textů

Číselník pracovišť

Účetnictví

Účtový rozvrh

Účetní deník

Rozúčtování

Závazky a pohledávky

PS saldokonta

Doplnění evidence DPH

Kancelář

Adresář firem

Adresář osob

Archiv faktur - Kancelář

Položky faktur - Kancelář

Zálohy faktur - Kancelář

Majetek

Odpisové sazby

Kategorie majetku

Dlouhodobý majetek

Odpisové plány

Technická zhodnocení

Daňové odpisy

Drobný majetek

Pohyby drobného majetku

Majetek na leasing

Splátkové kalendáře

Mzdy

Číselník pojišťoven

Kategorie poměrů

Mzdové třídy

Vzdělání

Rodinné stavy

Funkce

Číselník prací

Personalistika

Děti

Dovolená

Korekce pro výpočet průměrů

Archiv mezd

Sklady

Seznam skladů

Druhy pohybů

Typy zásob

Jednotky

Katalog položek

Položky na skladě

Kategorie odběratelů

Zatřídění odběratelů

Seznam ceníků

Kategorie v ceníku

Sklady v ceníku

Ceny v cenících

Procentní slevy

Definice slev

Kategorie ve slevách

Výrobní listy

Položky výrobních listů