

Převodový můstek STEREO 22

Instalace a použití můstku mezi programy STEREO 22 a DUEL 10

							
Finance	Účetnictví	Kancelář	Majetek	Mzdy	Sklady	Malooobchod	Číselníky
Peněžní deník	Účetní deník	Adresář firem	Dlouhodobý	Personalistika	Katalog položek	Kasa	Účtový rozvrh
Závazky a pohl.	Závazky a pohl.	Adresář osob	Drobný	Nepřítomnosti	Položky na skladě	Účtenky	Doklady
Pokladna	Pokladna	Převodní příkazy	Na leasing	Docházka	Ceníky	Seznam pokladen	Střediska
Bankovní výpisy	Bankovní výpisy	Fakturace		Měsíční mzdy	Příjemky		Výkony
Zpracování DPH	Zpracování DPH	Objednávky		Uzávěrka mezd	Fakturace		Zakázky
					Obj. přijaté		
					Obj. vystavené		

Převodový můstek z programu STEREO 22 do ekonomického systému DUEL 10.0 od firmy Ježek software s.r.o.

Vydání Duben 2014 (pro verzi 10.0). Pokud máte novější verzi programu DUEL, může se vzhled a pojmenování některých částí programu lišit.

Copyright © 2014, Ježek software s.r.o.

Převod dat ze STEREO 22 do DUEL 10.0

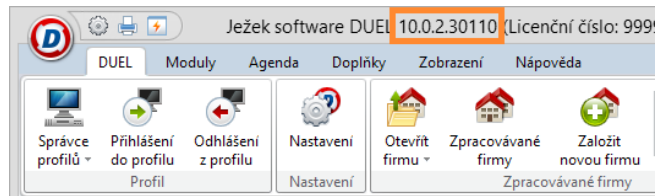
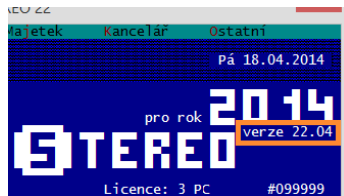
Tento návod řeší nezbytné kroky, které je nutné provést před, v průběhu a po samotném převodu dat mezi programy STEREO a DUEL. Jednotlivé kroky na sebe navazují a zajistí vám bezproblémový převod dat.

Tento převodní program je firmou Ježek software s.r.o. poskytován zdarma jako pomůcka a z jejího užití nevyplynávají pro Ježek software s.r.o. žádné závazky vůči uživateli. Převod probíhá bez jakékoli záruky a firma Ježek software s.r.o. nenese žádnou odpovědnost za stav převedených dat. Kontrola výsledků a následná práce v programu je zcela v kompetenci a na plnou zodpovědnost obsluhy.

Postup lze rozdělit do následujících 6 kroků:

1. Kontrola a příprava dat v programu STEREO.
2. Stažení a instalace programu pro export dat z programu STEREO.
3. Export dat z programu STEREO.
4. Instalace programu DUEL a založení firmy s exportovanými daty.
5. Doplnění a kontrola parametrů a údržba dat.
6. Porovnání převedených dat s původními záznamy.

Upozornění Tento převodový můstek je mezi verzemi STEREO 22 a DUEL 10.0.



1. Obecný princip převodu dat

- **Doplnění programu STEREO o exportní aparát** – nejprve je třeba stáhnout a nainstalovat k programu STEREO doplněk, který zajistí export vybraných dat do externího souboru.
- **Export dat z programu STEREO** – v programu STEREO spustíme export dat z aktuálně otevřené firmy (generování exportního souboru s daty je možné i z demoverze programu STEREO, čehož lze využít v případě, kdy nevlastníme licenci k aktuální verzi programu).
- **Založení nové firmy v programu DUEL** – importní aparát je součástí standardní instalace programu DUEL. Vyexportovanou firmu ze STEREA obnovíme jednoduše do programu DUEL pomocí funkce Založení nové firmy.

Upozornění Firmy se z programu STEREO převádí jednotlivě. Hodláme-li převádět více firem, bude nutné následující postup opakovat pro každou.

Upozornění Výsledkem jednoho převodu dat je vždy jedna nově založená firma v programu DUEL. Opakovaným převodem dat jedné firmy nedojde ke spojení dat příslušné firmy v programu DUEL, ale k založení duplicitní firmy.

Tip Převod dat lze bez omezení opakovat. Duplicitní firmy lze jednoduše v programu DUEL smazat.

Tip Nemáme-li zakoupenou aktuální verzi programu STEREO, lze data exportovat i z demoverze STEREO 22, do které data ze starší verze upgradujeme.

2. Stažení a instalace převodového můstku

1. Na webových stránkách firmy JEŽEK SOFTWARE, s.r.o. z adresy www.jezeksw.cz/ke-stazeni zvolíme z nabídky Ke stažení/ Převodové můstky odkaz **STEREO 22 > DUEL 10.0**.

JEZEK SW STEREO DUEL Školení Firemní řešení Ke stažení Podpora ÚČTO O firmě

PŘEVODOVÝ MŮSTEK STEREO 22 > DUEL 10.0
18.04.2014
Při přechodu z programu STEREO na program DUEL máte možnost automaticky převést i svá data pomocí převodového můstku.

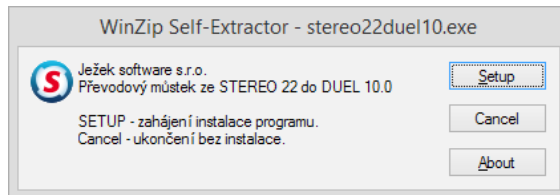
Soubor	Velikost	Popis
stereo22duel10.exe	0,50 MB	Instalace převodového můstku z programu STEREO.
stereo22duel10.zip	0,40 MB	ZIP archiv instalačních souborů.
stereo22duel10.pdf	2,77 MB	Podrobný návod na převod dat.

Dokumenty
Příručky
Zpravodaje
Návody
Ostatní

Převodové můstky
ÚČTO 2014 > DUEL 10.0
STEREO 22 > DUEL 10.0
ÚČTO 2012-2014 > STEREO 22

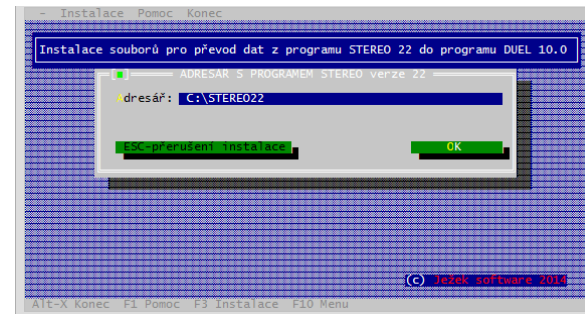
Na stránce se soubory stáhneme převodní program **stereo22duel10.exe**, uložíme jej na disk počítače a spustíme jeho instalaci.

2. Pomocí známého průvodce nainstalujeme doplněk do programu STEREO 22. Operační systém může vyžadovat potvrzení jednoho nebo i několika bezpečnostních hlášení (při spouštění přímo ze stránek i po stažení programu na pevný disk počítače).



Hlášení v průběhu instalace doplňku o existenci souborů a jejich eventuálním přepsání potvrdíme kladně - OK.

3. Instalaci dokončíme obvyklým způsobem.



2. Co je nutné provést před převodem dat

2.1. V modulu Účetnictví:

Zaúčtovat doklady v agendě Pokladna a Bankovní výpisy.

2.2. V modulu Sklady

Ukončit rozpracované doklady ve všech agendách, případně provést přenos do Závazků a pohledávek a zaúčtování do Účetního deníku.

Je-li sklad účtován metodou A, zaúčtujeme skladové pohyby (archive dokladů a skladové pohyby nebudou do programu DUEL přeneseny, přenáší se pouze ceník položek a jejich aktuální stav je v programu DUEL nastaven jako počáteční stav).

2.3. V modulu Mzdy

Uzavřít rozpracované mzdové období včetně zaúčtování mezd.

Spustit speciální údržbu ve volbě Mzdy/ Ostatní/ Údržba dat/ Přepočítání vazeb a nápočtů.

2.4. V modulu Majetek

V agendě Dlouhodobého majetku zkontrolovat, zda veškeré technické zhodnocení je zahrnuto v odpisovém plánu.

2.5. V modulu Kancelář

Ukončit rozpracované doklady v agendě Fakturace a provést jejich zaúčtování do Účetního deníku a přenos do Závazků a pohledávek.

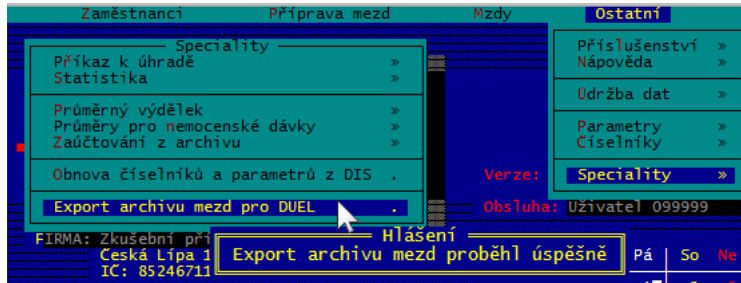
2.6. Ostatní

Spustit kompletní údržbu dat

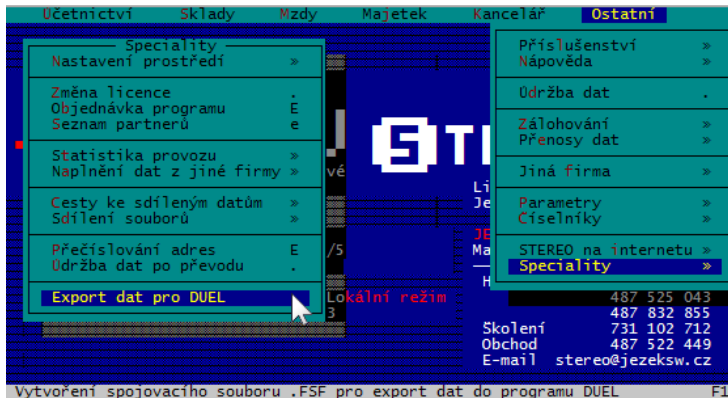
Vytvořit zálohu dat převáděné firmy!

3. Export dat z programu STEREO

Upozornění Pro export archivu mezd je nezbytně nutné spustit před převodem dat operaci v menu programu **Mzdy / Ostatní / Speciality / Export archivu mezd pro DUEL**, až poté lze přistoupit k dalšímu kroku.



Pro spuštění převodového aparátu přejdeme v menu programu STEREO do **Ostatní / Speciality / Export dat pro DUEL**.

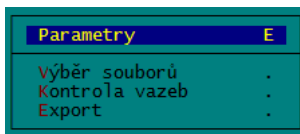


Upozornění V případě, že používáte program STEREO v síťovém režimu, provádíme export dat ze serveru, který je v lokálním režimu.

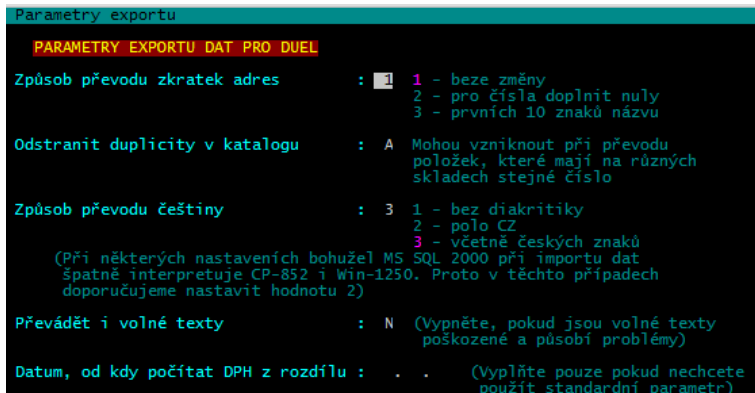
Ano/Ne
U síťové instalace by měl být převod spouštěn na serveru. Pokračovat ?

3.1. Podprogram pro převodový můstek

Spuštěný podprogram pro převod dat do programu DUEL má jednoduché menu:



3.1.1. Parametry – slouží k upřesnění nastavení převodu dat



Způsob převodu zkratk adres

- 1 bez změny (Zkratka záznamu z adresáře firem a osob nebude změněna)
- 2 pro čísla doplnit nuly (Numerická zkratka záznamu z adresáře firem a osob bude zleva doplněna nulami pro snadnější třídění adres v programu DUEL. Hodí se pro adresy, které mají ve zkratkách pouze numerické znaky. Zkratky adres, které mají zkratku alfabetskou, nebudou nulami doplněny.)
- 3 prvních deset znaků názvu (Zkratky všech záznamů v adresáři firem a osob budou nahrazeny prvními deseti znaky z názvu firmy. Hodí se v případech, kdy nadále nechceme používat numerické označování)

Tip Zvažíme jak naložit se stávajícím označováním adres, program DUEL nové záznamy do adresáře automaticky nečísluje, jak je tomu v programu STEREO. V programu DUEL je obvyklé používat jako zkratku firmy část názvu.

Odstranit duplicity v katalogu (Sklady - Ceník)

Parametr řešící duplicitu položek v případě, že používáme v modulu Sklad více skladů. **A** = Program duplicitní položky nesmaže, ale doplní k číslu zboží, respektive identifikaci, označení skladu.

Tip Duplicitní položky jsou ty, které nesplňují shodu v údajích Číslo, Název, Kód položky (EAN).

Způsob převodu češtiny

- 1 bez diakritiky
- 2 polo CZ
- 3 včetně českých znaků - Doporučeno včetně všech českých znaků (ě,š,č,ř,ž,ý,á,í,é)

Převádět i volné texty

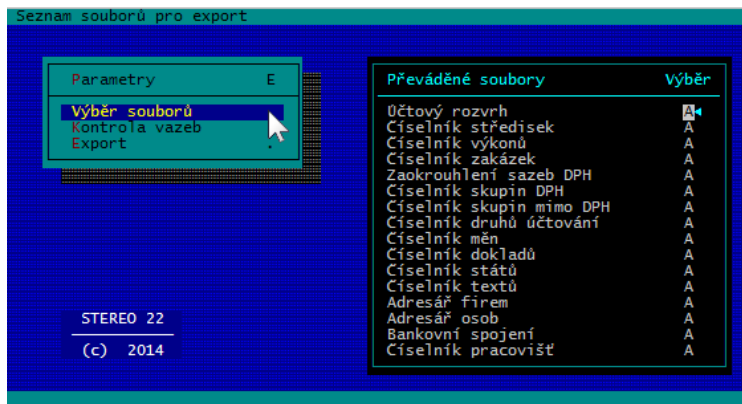
Nastavení, zda převádět poznámky u jednotlivých záznamů. Nepřevádět v případě poškozených textů – pokud program opakovaně hlásí chyby při údržbě dat (soubor *.T00 je poškozen). K dispozici **Údržba dat / Údržba volných textů**, která odhalí případné problémy s volnými texty.

Datum, od kdy počítat DPH z rozdílu

DD.MM.YY od verze STEREO 22 došlo ke změnám výpočtu DPH při práci se zálohovými fakturami. Nastavíme datum, které nalezneme v menu programu STEREO *Kancelář / Ostatní / Parametry / (Lokální parametry) / Nastavení fakturace / Odečet záloh – DPH z rozdílu základů*.

3.1.2. Výběr souborů

Umožňuje upřesnit, které soubory chceme exportovat. Ve sloupci Výběr doplníme k požadovaným souborům písmeno „A“. Dále pokračujeme klávesou ESC.



Upozornění V případě, že hodláme převádět i archiv mezd, ponecháme výběr „N“ u položky Korekce pro výpočet průměrů!

3.1.3. Kontrola vazeb

Provede kontrolu vazeb záznamů na existenci použitých hodnot z číselníků.

Kontrolují se doklady v účetním deníku, závazcích a pohledávkách, archivu minulých let i archivu datových závěrek.

Tip Pokud program při kontrole narazí na chybějící vazby, zobrazí jejich seznam v tiskové sestavě, kterou můžeme použít pro nápravu stavu a doplnění chybějících hodnot do patřičných číselníků nebo ke konzultaci s našimi techniky na lince technické podpory.



Doporučení V převodu dat nepokračujeme, pokud program zobrazuje chybějící vazby.

3.1.4. Export

Zahájí tvorbu souboru s daty pro import do programu DUEL. Zobrazené hlášení potvrdíme „A“ – Ano.



Po dokončení exportu program zobrazí informaci o vytvářeném souboru jmenofirmy.jsf . Po potvrzení bude soubor uložen do podsložky DUEL složky programu STEREO implicitně C:\STEREO21\DUEL\.



Tip Soubor lze uložit do individuálního umístění po doplnění cesty v dosovské konvenci např.: X:\abcd5678.jsf

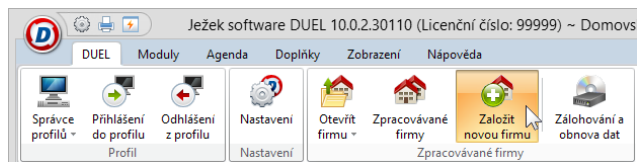
4. DUEL – založení firmy s exportovanými daty

Pokud nemáme nainstalovaný program DUEL, nainstalujeme jej podle pokynů Úvodní příručky, kterou jsme obdrželi společně s programem, nebo si ji stáhneme z webových stránek na adrese www.jezeksw.cz/soubory-ke-stazeni/dokumenty/prirucky/duel-uvodni-prirucka.pdf.

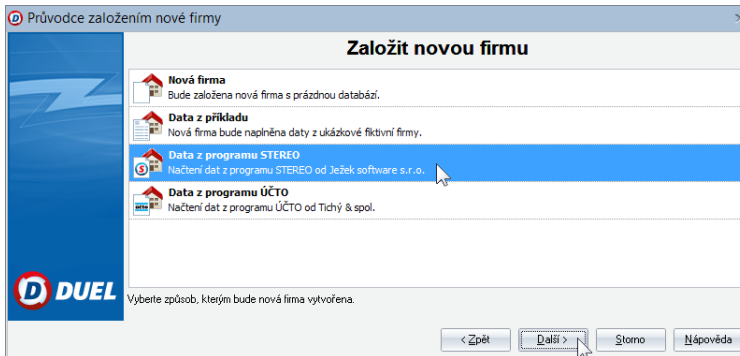
- Po nainstalování, registraci a přihlášení do profilu (viz příručka) založíme novou firmu kliknutím na tlačítko **Založit novou firmu** v Úvodním průvodci nebo stejnojmenné tlačítko v horním pásu karet.



nebo

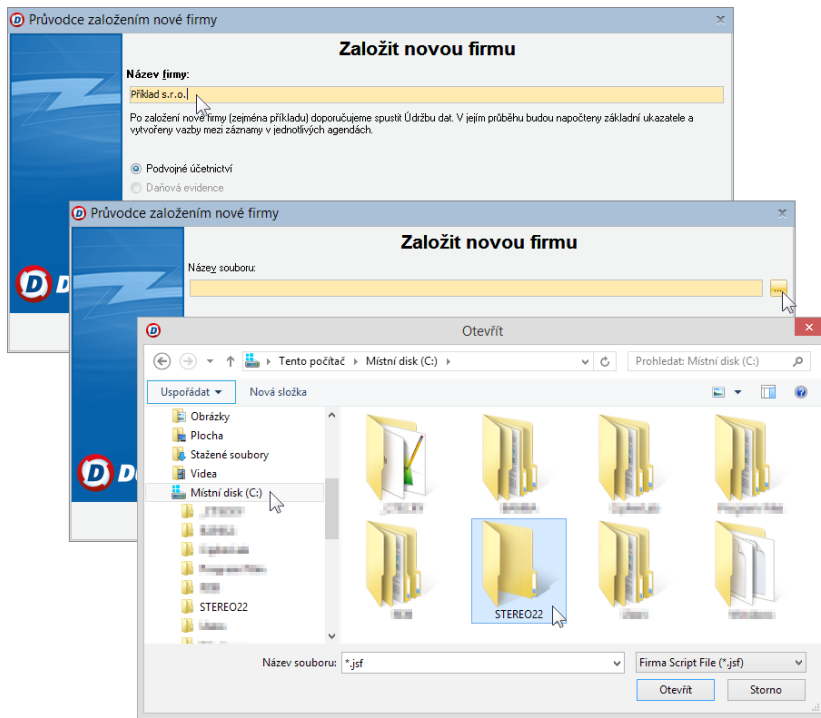


- Objeví se průvodce, ve kterém postupujeme stiskem tlačítka **Další**. Z nabídky založení nové firmy zvolíme variantu – **Data z programu STEREO**.

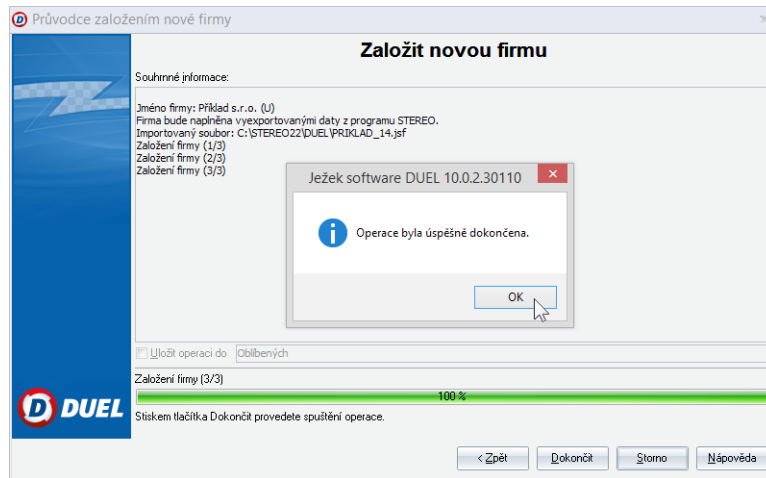


3. Při zakládání v průvodci nejprve:

- Zadáme název zakládáné firmy,
- Nastavíme režim Podvojně účetnictví,
- Na následující stránce Průvodce založením nové firmy pro zadání názvu importovaného souboru stiskneme tlačítko pro nalistování souboru (se třemi tečkami) a vyhledáme soubor s daty pro import, implicitně C:\STEREO21\DUEL\jmenofirmy.jsf
Vybraný soubor s daty převáděné firmy přeneseme do Průvodce stiskem tlačítka **Otevřít** a pokračujeme dále.



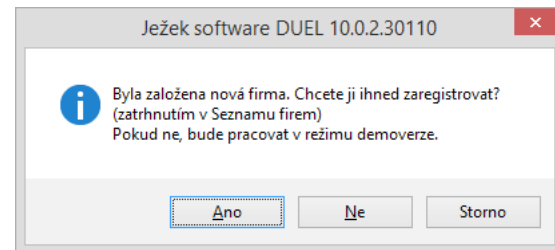
4. Po stisknutí tlačítka Dokončit v průvodci založením nové firmy program DUEL založí firmu se zadaným jménem a naplní ji převáděnými daty z programu STEREO.



Poznámka Nově založená firma není zaregistrována a platí pro ni omezení demoverze. Pro odstranění omezení nově založenou firmu na výzvu programu zaregistrujeme. Zaregistrování firmy můžeme provést i později zaškrtnutím v agendě **Změna licence** (nalezneme ji na pásu karet na kartě **Nápověda**).

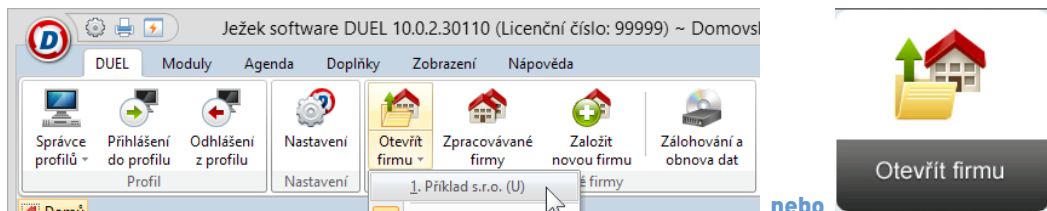


Nezaregistrovaná firma je v programu označena nápisem Demoverze (např. na spodním stavovém řádku, v záhlaví programu vedle názvu otevřené firmy i v seznamu firem v agendě Změna licence).



5. Doplnění a kontrola parametrů a údržba dat

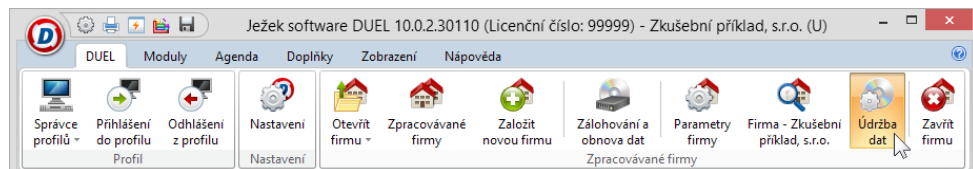
Po načtení dat otevřeme převedenou firmu tlačítkem **Otevřít firmu** v horní nabídce nebo kliknutím na tlačítko **Otevřít firmu** v průvodci.



Po otevření se nám zobrazí domovská stránka **Průvodce otevřenou firmou**.

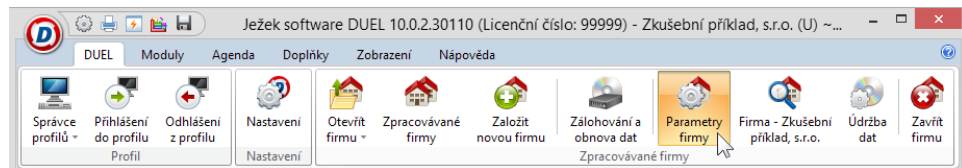
5.1. Údržba dat

Po otevření firmy spustíme Údržbu dat dostupnou rovněž na pásu karet **DUEL / Zpracovávané firmy / Údržba dat / 3 Celková údržba dat**.



5.2. Parametry firmy

Další činností v nové firmě s převedenými daty je naplnění a upřesnění parametrů. Důvodem je rozdílná, respektive vyšší funkčnost programu DUEL. Bez této kontroly a nastavení nemůže DUEL korektně pracovat. Úpravy provedeme v agendě **Parametry firmy**.



Agendu otevřeme kliknutím na ikonu umístěnou v pásu karet na záložce DUEL nebo pomocí stejné ikony na pravém okraji záhlaví průvodce.

- Ve všech sekcích parametrů firmy (levý sloupec) – Parametry firmy, Instituce, Daň z přidané hodnoty, Majetek atd.) doplnit údaje naplněné otazníky převzetím příslušných hodnot z číselníků.
- V sekci Mzdy nastavit mzdové období a dokladové řady pro účtování mezd, obvyklou kategorii poměru.
- V sekci Uzávěrky zkontrolovat, případně upravit data otevření účetních knih, uzavření účetních knih a datum datové závěrky.

V programu STEREO nalezneme tyto hodnoty v menu Účetnictví / Ostatní / Počáteční stavy / Období).

Ježek software DUEL 10.0.2.30110 (Licenční číslo: 99999) - Zkušební

DUEL Moduly Agenda Doplňky Zobrazení Nápověda

Nová položka Sestavy Rychlý tisk Opis vět Tiskopisy Uložit Zavřít Zavřít vše

Bankovní spojení Dokumenty Média

Zkušební příklad - Parametry firmy

Parametry firmy Firma

Zkratka: PAR_

Název: Zkušební příklad s.r.o.

Adresa Spojení

Ulice/č.p./č.o.: Brigádníků 1254 13

Upřesnění: PSC/Místo: 470 01 Česká Lípa 1

Stát: CZ

Tel.: +420 487 555 1

Fax: +420 487 555 1

Mobil:

E-mail: sedivy@priklad.cz

Web: www.priklad.cz

Identifikace

IČ/DIČ: 85246711 CZ285246711

Stát IČ: CZ

Pláče DPH: Zdaňovací období: Čtvrtletní

Měna: Kč

Kres: 550

Obch. rejstřík: O.R. Česká Lípa odd. A vložka 1123489

Hlavní ekonomická činnost Klasifikace ekonomických činností

Činnost 1: Vývoj software

Činnost 2:

CZ-NACE 1:

CZ-NACE 2:

1. Bankovní spojení 2. Dokumenty 3. Média

	X	Hlavní	Název	Bankovní účet	Kód	Spec. symbol
<input type="checkbox"/>	<input checked="" type="checkbox"/>		ČSOB a.s. - Kč	1010101010	0300	
*	<input type="checkbox"/>					

Tip V první sekci Parametry firmy, ve spodní části formuláře (pod hlavičkou firmy) můžeme zadat klávesou „Ins – insert“ nebo v menu programu „+“ Nová položka / Bankovní spojení, všechny Vaše bankovní účty a ve sloupci Homebanking jim přiřadit příslušný formát pro elektronickou komunikaci s bankou.

Tip Druhá sekce parametrů „Instituce“ čerpá údaje z adresáře firem. Proto je vhodné, například u adresy finančního úřadu, zadat všechny bankovní účty (DPH, Silniční daň, DPPO, DPFO atd.) do jedné adresy v adresáři firem na záložku Účty. Pokud jsme měli v programu STEREO jednu firmu zadanou v adresáři vícekrát, lze nepoužívané firmy zneaktivnit (smazání není vhodné kvůli ztrátě vazeb).

V modulu Účetnictví:

- Kontrola nastavení počátečních stavů účtů (v Účtovém rozvrhu).
- Kontrola nastavení počátečních stavů dokladových řad (v číselníku Doklady).
- Kontrola počtu vět v agendách ZaP a ÚD.
- Křížová kontrola sestavami Rozvaha, Výsledovka a podobně.

V modulu Sklady:

- Zkontrolovat a dle potřeby upravit parametry založených skladů.
- Dle potřeby upravit/doplnit názvy skladových jednotek.
- Doplnit číselník obrátových slev v DUELu podle STEREO.
- Pokud je nastavena automatická aktualizace dealerských cen, zkontrolovat algoritmy výpočtu.

V modulu Mzdy:

- Číselník pojišťoven – zkontrolovat typ pojišťovny.
- Důsledně zkontrolovat veškeré parametry jednotlivých Kategorii poměrů v číselníku Kategorie pracovních poměrů.
- V Personalistice, v obvyklých hodnotách pro mzdy ZKONTROLOVAT všechny použité BANKOVNÍ ÚČTY.
- V Personalistice, v obvyklých hodnotách doplnit (pokud je třeba) – údaje pro statistiku a výchozí hodnoty pro příchody a odchody.
- V Personalistice, doplnit korekce průměrů, pokud je třeba. U dovolených zkontrolovat/upravit rok, ke kterému se vztahuje nárok, popřípadě doplnit „Typ důchodu“.

Tip Na rozdíl od programu STEREO, je v DUELu doporučeno, u zaměstnance, který má více pracovních poměrů v souběhu nebo po sobě následujících, nezakládat vždy novou adresu osoby do adresáře. S novým pracovním poměrem založíme pracovníkovi pouze novou personální kartu, ale použijeme jeho existující adresu z adresáře. Zaměstnanec tedy bude mít stejné číslo či zkratku pro více personálních karet. To platí i u souběhu pracovních poměrů, které je třeba po převodu dat ze STEREA tímto způsobem sjednotit!

V modulu Majetek:

- Drobný majetek – převádí se pouze majetek, který není vyřazen.
- Dlouhodobý majetek – zkontrolovat, případně nastavit typy majetku, vyřešit nehmotný majetek.

V modulu Kancelář:

- V adresáři firem zkontrolovat/upravit názvy firem a právní formu přesunout do samostatného údaje.
- V adresáři firem smazat NEČERVENOU duplicitní adresu vlastní zpracovávané firmy.
- **V agendě Fakturace, u položek, které mají ve STEREU za sazbou DPH příznak „M“ (sazba DPH z minulých let – neaktuální sazba DPH) nebude po převodu do programu DUEL vypočtena daň korektně.**
- V adresáři osob zkontrolovat/nastavit příznak „řidič“

Ve společných parametrech a číselnících:

- V číselníku dokladů zkontrolovat/upravit příznak, zda „Účtovat předpis“

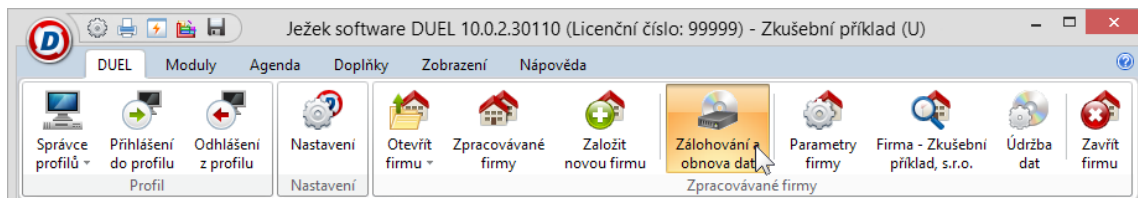
Maloobchod Seznam pokladen

- Založit pokladnu – ze STEREA nebyla(y) převedeny.

Tip Program DUEL obvykle nerozlišuje velká a malá písmena, což může negativně ovlivnit hledání či třídění dle dokladových řad v datech převedených ze STEREA. Proto doporučujeme změnit označení dokladových řad v číselníku Doklady. Týká se to především dokladů s obsahově shodnou zkratkou a rozdílnou velikostí písma, jako jsou „F“, „f“, „Zn“, „zn“, „Zd“, „zd“ (lze upravit například takto: F = fp, f=fv a podobně). Pokud změníme zkratku dokladové řady v číselníku Doklady, program ihned po uložení provede změnu v celém programu včetně archivů.

6. Záloha převedených dat

Po dokončení všech kroků doporučujeme provést zálohu dat firmy pomocí operace v pásu karet **DUEL / Zpracovávané firmy / Zálohování a obnova dat / Operace Ctrl+1 Záloha firmy**.



Narazíte-li v průběhu přenášení dat na jakékoli nesrovnalosti v postupu nebo výsledcích své činnosti, kontaktujte nás na lince technické podpory: 487 525 043, 487 525 743, 487 832 855 (<http://www.jezeksw.cz/o-firme/kontakty/>)

7. Seznam převáděných souborů

Obecné

Bankovní spojení
Číselník středisek
Číselník výkonů
Číselník zakázek
Číselník skupin DPH
Číselník skupin mimo DPH
Číselník druhů účtování
Číselník měn
Číselník dokladů
Číselník států
Číselník textů
Číselník pracovišť

Účetnictví

Účtový rozvrh
Účetní deník
Rozúčtování
Závazky a pohledávky
PS saldokonta
Doplnění evidence DPH
Detaily RPDP

Kancelář

Adresář firem

Adresář osob
Archiv faktur - Kancelář
Položky faktur - Kancelář
Zálohy faktur - Kancelář

Majetek

Odpisové sazby
Kategorie majetku
Dlouhodobý majetek
Odpisové plány
Technická zhodnocení
Daňové odpisy
Drobný majetek
Pohyby drobného majetku
Majetek na leasing
Splátkové kalendáře

Mzdy

Číselník pojišťoven
Kategorie poměrů
Mzdové třídy
Vzdělání
Rodinné stavy
Funkce
Číselník prací

Personalistika
Děti
Dovolená
Korekce pro výpočet průměrů
Archiv mezd

Sklady

Seznam skladů
Druhy pohybů
Typy zásob
Jednotky
Katalog položek
Položky na skladě
Kategorie odběratelů
Zatřídění odběratelů
Seznam ceníků
Kategorie v ceníku
Sklady v ceníku
Ceny v cenících
Procentní slevy
Definice slev
Kategorie ve slevách
Výrobní listy
Položky výrobních listů

Ježek software s.r.o.

Mariánská 3233

470 01 Česká Lípa

Telefon hotline: 487 832 855, 487 525 043, 487 525 743

Telefon Firemní řešení: 487 522 864

Telefon obchod: 487 522 449

Telefon školení: 731 102 712

Fax: 487 524 910

E-mail: duel@jezeksw.cz

www.jezeksw.cz

